

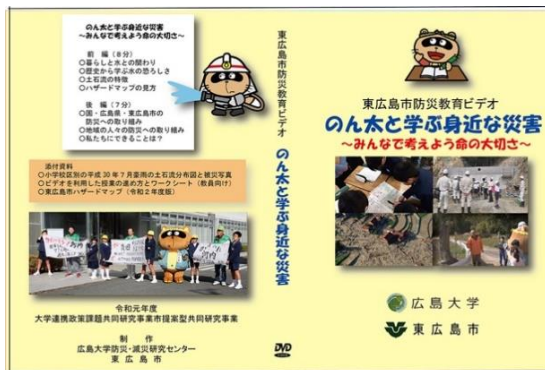
令和 2 年 3 月 25 日

東広島市との共同研究に基づく豪雨災害を踏まえた 防災教育用教材及び手法開発の成果について

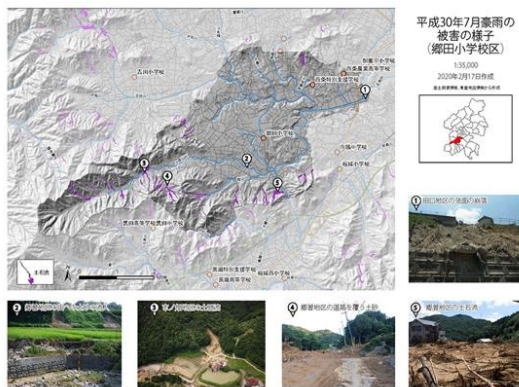
広島大学防災・減災研究センターでは、東広島市と共同研究により、令和元年度研究課題「豪雨災害を踏まえた防災教育用教材及び教育手法の開発」に取り組みました。共同研究の結果、以下の成果を上げました。

- 1) 平成 30 年豪雨の被災写真と撮影位置を示した地図の作成
東広島市などが撮影した約 18, 000 枚の豪雨被害の写真の撮影位置を特定して作成しました。土石流分布図と被災写真の学校別マップを作成しました。
- 2) 東広島市防災教育ビデオ「のん太と学ぶ身近な災害」の作成
市内の水害の歴史や土石流の特徴や、公助・共助・自助を内容とする 15 分のビデオです。市内の小・中学校に配布し、来年度から活用される予定です。
- 3) 住民自治組織との協働による新たな防災マップ作成手法の開発
高屋東小学校区で豪雨災害の被災経験を活かした防災マップを作成しました。

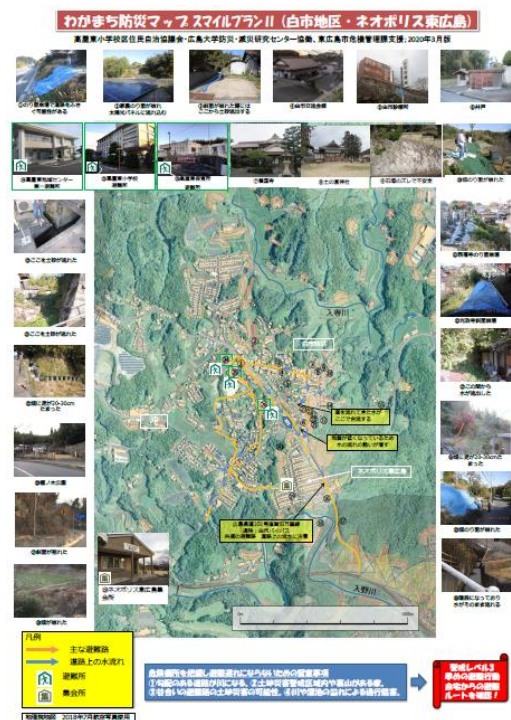
これらにより、早期かつ適切な避難行動に必要な高い防災意識と正しい知識の習得に繋がっていきます。



防災教育ビデオ「のん太と学ぶ身近な災害」



学校区別の土石流分布図と被災写真



東広島市高屋東小学校区住民自治組織との協働により作成した防災マップ

【お問い合わせ先】

広島大学防災・減災研究センター
 TEL: 082-424-4312
 E-mail: hrrc@hiroshima-u.ac.jp

わがまち防災マップ スマイルプランII (白市地区・ネオポリス東広島)

高屋東小学校区住民自治協議会・広島大学防災・減災研究センター協働、東広島市危機管理課支援; 2020年3月版



①のり面崩壊で道路をふさぐ可能性がある



②家裏のり面が崩れ太陽光パネルに流れ込む



③斜面が崩れた際にはここから土砂流出する



④白市交流会館



⑤白市診療所



⑥井戸



⑭高屋東地域センター第一避難所



⑮高屋東小学校避難所



⑯高屋東保育所避難所



⑦養国寺



⑧土の宮神社



⑨石垣のズレで不安定



⑩畑のり面が崩れた



⑫ここを土砂が流れた



⑬ここを土砂が流れた



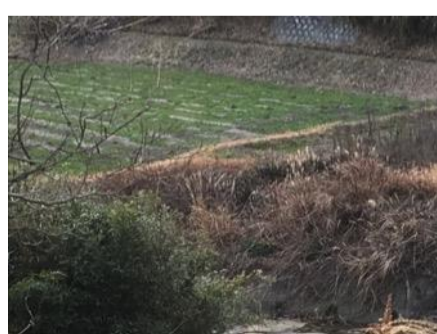
⑭畑に泥が20-30cm たまった



⑰榎ノ木公園



⑱斜面が削れた



⑲畑が崩れた



⑩西福寺のり面崩壊



⑫光政寺斜面崩壊



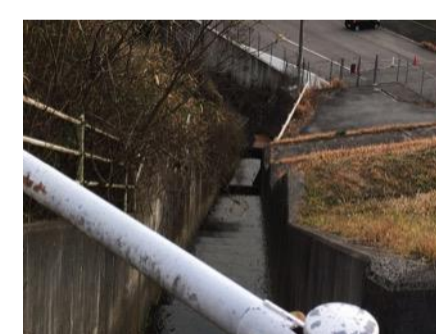
⑬この間から水が流出した



⑭畑に泥が20-30cm たまった



⑮畑のり面が崩れた



⑯階段になっており水がそのまま流れる

凡例

- 主な避難路
- 道路上の水流れ
- 🏠 避難所
- 🏢 集会所

危険箇所を把握し避難遅れにならないための留意事項

①勾配のある道路が川になる。②土砂災害警戒区域内や裏山がある家。③谷合いの避難路の土砂災害の可能性。④川や溜池の溢れによる通行阻害。

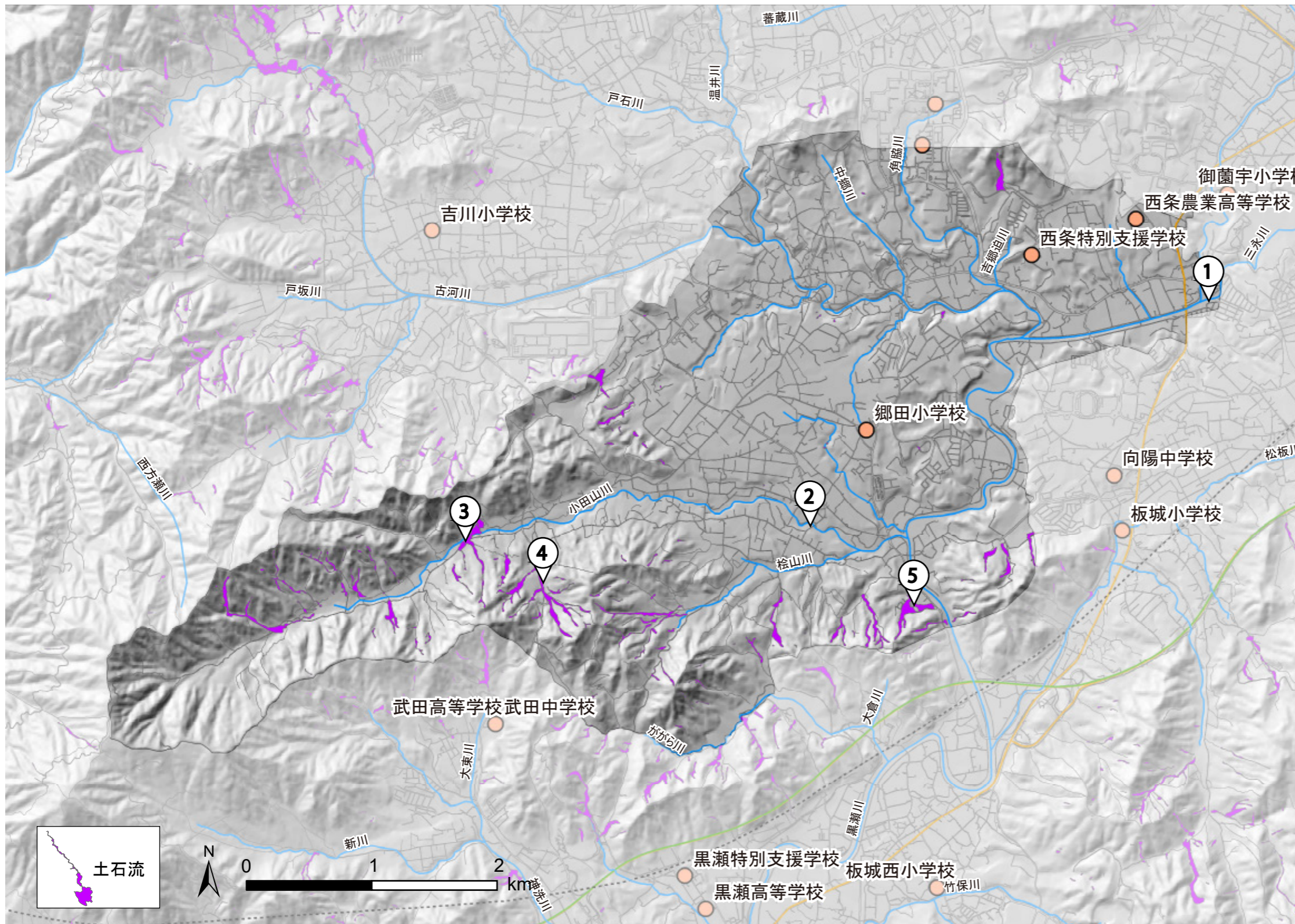
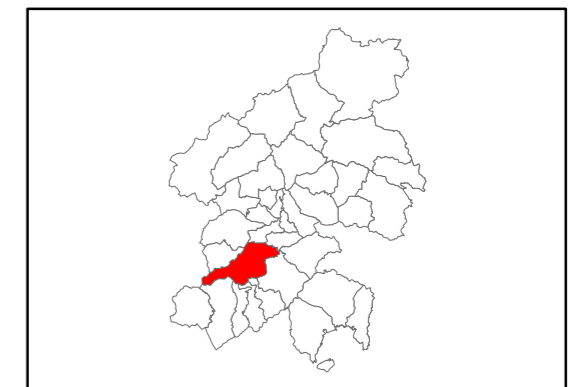
警戒レベル3
 早めの避難行動
 自宅からの避難
 ルートを確認!

平成30年7月豪雨の 土石流分布図と被災写真 (郷田小学校区)

1:35,000

2020年2月17日作成

国土数値情報、基盤地図情報から作成



① 田口地区の法面の崩落



② 郷曾地区の田への土砂流入



③ 郷曾地区の土石流



④ 郷曾地区の道路を覆う土砂



⑤ 郷曾地区の土石流

