

2020年4月入学及び2020年10月入学
April 2020 and October 2020 Admission

広島大学大学院先進理工系科学研究科（博士課程前期）

学生募集要項

Graduate School of Advanced Science and Engineering (Master's Course)

Application Guidebook

数学プログラム

Mathematics Program

物理学プログラム

Physics Program

地球惑星システム学プログラム

Earth and Planetary Systems Science Program

基礎化学プログラム

Basic Chemistry Program

◆外国人留学生特別選抜[日本国外在住者対象]

Special Selection for International Students

[Residing outside Japan]

◆外国人留学生特別選抜[日本国外在住者対象

(海外拠点利用)]

Special Selection for International Students

[Residing outside Japan (Overseas Bases)]

2019年9月 September 2019



広島大学

Hiroshima University

目次

Contents

日本語ページ Japanese Page

プログラム	1
先進理工系科学研究科のアドミッション・ポリシー	2
各プログラムのアドミッション・ポリシー	2
I 外国人留学生特別選抜（日本国外在住者対象）	
1. 募集人員及び試験場	4
2. 出願資格	4
3. 出願資格の審査及び認定	4
4. 出願手続	5
5. 受験上及び修学上の配慮を必要とする者の事前相談	8
6. 入学者選抜方法	8
7. 合格発表	8
8. 納入金	8
9. 問い合わせ先	8
10. その他	8
II 外国人留学生特別選抜（日本国外在住者対象）[海外拠点利用]	
学生募集の概要	9
1. 募集人員	10
2. 出願資格	10
3. 入学説明会	10
4. 出願手続	12
5. 入学者選抜方法及び合格発表	12
6. 納入金	12
7. 問い合わせ先	12
8. その他	12

英語ページ English page

Program	13
Graduate School of Advanced Science and Engineering Admission Policy	14
Each program's Admission Policy	14

I. Special Selection for International Students (Residing outside Japan)

1. Number of Students Accepted and Examination Venues	16
2. Eligibility for Application	16
3. Verification of Application Eligibility	17
4. Application Procedure	18
5. Pre-arrangements for Special Needs Applicants	21
6. Selection of Applicants	21
7. Announcement of Results	21
8. Admission Fee and Tuition	22
9. Inquiries	22
10. Others	22

II. Special Selection for International Students [Residing outside Japan (Beijing Research Center)]

Application Guideline	23
1. Number of International Students To Be Accepted	24
2. Eligibility for Application	24
3. Briefing Session	25
4. Application Procedure	27
5. Final Screening and Announcement of Successful Applicants	27
6. Admission Fee and Tuition	27
7. Contact Information	28
8. Others	28

プログラム

広島大学大学院先進理工系科学研究科（博士課程前期）先進理工系科学専攻には、下表の①から⑭までの14プログラムが設置されています。

本学生募集要項は、①数学プログラムから④基礎化学プログラムまでの4プログラムに関するものです。

これら以外のプログラムの学生募集要項については、表中の「問合せ先・出願書類提出先」に記載の窓口で入手してください。

専攻	プログラム	問合せ先・出願書類提出先
先進理工系科学専攻	①数学	〒739-8526 東広島市鏡山一丁目3番1号 先進理工系科学研究科設立準備室 (理学研究科支援室大学院課程担当) TEL : (082)424-7309, 4468
	②物理学	
	③地球惑星システム学	
	④基礎化学	
	⑤応用化学	〒739-8527 東広島市鏡山一丁目4番1号 先進理工系科学研究科設立準備室 (工学研究科支援室大学院課程担当) TEL : (082)424-7518
	⑥化学工学	
	⑦電気システム制御	
	⑧機械工学	
	⑨輸送・環境システム	
	⑩建築学	
	⑪社会基盤環境工学	
	⑫情報科学	
	⑬量子物質科学	〒739-8530 東広島市鏡山一丁目3番1号 先進理工系科学研究科設立準備室 (先端物質科学研究科支援室) TEL : (082)424-7008, 7009
	⑭理工学融合	環境自然科学分野
開発科学分野		〒739-8529 東広島市鏡山一丁目5番1号 先進理工系科学研究科設立準備室 (国際協力研究科支援室) TEL : (082)424-4680

先進理工系科学研究科のアドミッション・ポリシー

【博士課程前期】

先進理工系科学研究科先進理工系科学専攻では、以下のような志や意欲をもち、それに必要な基礎学力を持つ学生の入学を求める。

- ① 先進的で高度な学術研究や学際的研究を推進する意欲を有する人
- ② 理学，工学，情報科学に関連する分野の研究者や技術者など，専門性を有する職業に従事することを旨とする人
- ③ 幅広い教養と共に，理学，工学，情報科学に関連する学問領域における知識と研究能力を身に付け，多角的視点から「持続可能な発展を導く科学」の構築や地域及び国際社会の課題解決への熱意を有する人
- ④ 社会人としての良識や倫理観を身に付けた人

各プログラムのアドミッション・ポリシー

【数学プログラム 博士課程前期】

数学プログラムでは、以下のような志や意欲をもち、それに必要な基礎学力を持つ学生の入学を求める。

- ① 数学的真理に対する強い探究心にあふれ，目的意識と積極性を持ち，数学の専門的研究や学際的研究を推進する意欲を有する人
- ② 数学分野に関連する研究者，教育者，技術者など，専門性を有する職業に従事することを旨とする人
- ③ 幅広い教養と共に，数学に関連する学問領域における知識と研究能力を身に付け，多角的視点から「持続可能な発展を導く科学」の構築や地域及び国際社会の課題解決への熱意を有する人
- ④ 社会人としての良識や倫理観を身に付けた人

【物理学プログラム 博士課程前期】

物理学プログラムでは、以下のような志や意欲をもち、それに必要な基礎学力を持つ学生の入学を求める。

- ① 物理学の分野で国際的なトップレベルの視野に立った最先端の素養を身に付けたい人
- ② 現代物理学の基礎知識をもとに，物理学関連分野の研究職・教育職・高度技術職を目指す人
- ③ 幅広い教養と共に，物理学に関連する学問領域における知識と研究能力を身に付け，多角的視点から「持続可能な発展を導く科学」の構築や地域及び国際社会の課題解決への熱意を有する人
- ④ 社会人としての良識や倫理観を身に付けた人

【地球惑星システム学プログラム 博士課程前期】

地球惑星システム学プログラムでは、以下のような志や意欲をもち、それに必要な基礎学力を持つ学生の入学を求める。

- ①地球惑星科学に関する高度な専門知識と研究手法を修得する意欲を有する人
- ②地球惑星科学に関連する研究者、教育者、高度技術者など、専門性を有する職業に従事することを目指す人
- ③地球惑星科学に加えて、異分野に対しても強い好奇心を持ち、幅広い教養と共に、多角的視点から「持続可能な発展を導く科学」の構築や地域及び国際社会の課題解決への熱意を有する人
- ④社会人としての良識や倫理観を身に付けた人

【基礎化学プログラム 博士課程前期】

基礎化学プログラムでは、以下のような志や意欲をもち、それに必要な基礎学力を持つ学生の入学を求める。

- ①基礎化学の基礎知識及び理解力・考察力・表現力と、学術研究や学際的研究への意欲を有する人
- ②基礎化学分野に関連する研究者や技術者など、専門性を有する職業に従事することを目指す人
- ③幅広い教養と共に、基礎化学に関連する学問領域における知識と研究能力を身に付け、多角的視点から「持続可能な発展を導く科学」の構築や地域及び国際社会の課題解決への熱意を有する人
- ④社会人としての良識や倫理観を身に付けた人

2020年4月及び2020年10月に入学する海外に在住する留学生を次のとおり募集します。
12月に海外拠点で行う適性検査を利用する入試は、9ページを確認してください。

I 外国人留学生特別選抜（日本国外在住者対象）

1. 募集人員及び試験場

2020年4月及び2020年10月入学

プログラム名	募集人数	試験場
数学プログラム 物理学プログラム 地球惑星システム学プログラム 基礎化学プログラム	若干名	本学が指定する日時に、以下のいずれかで実施 ・広島大学大学院理学研究科 ・広島大学オフィス ・その他、海外の指定した場所

※募集を行わないプログラムがある場合がありますので、先進理工系科学研究科設立準備室（理学研究科支援室（大学院課程担当））へ事前に確認してください。

2. 出願資格

日本国籍を有しない者で、出願の時点で海外に在住し、かつ次の各号のいずれかの資格を有する者又は入学日までに取得見込みの者

- (1) 大学を卒業した者
- (2) 学校教育法(昭和22年法律第26号。以下「法」という。)第104条第7項の規定により独立行政法人大学改革支援・学位授与機構から学士の学位を授与された者
- (3) 外国において、学校教育における16年の課程を修了した者
- (4) 外国の学校が行う通信教育における授業科目を我が国において履修することにより当該外国の学校教育における16年の課程を修了した者
- (5) 我が国において、外国の大学の課程(その修了者が当該外国の学校教育における16年の課程を修了したとされるものに限る。)を有するものとして当該外国の学校教育制度において位置付けられた教育施設であって、文部科学大臣が別に指定するものの当該課程を修了した者
- (6) 外国の大学その他の学校(その教育研究活動等の総合的な状況について、当該外国の政府又は関係機関の認証を受けた者による評価を受けたもの又はこれに準ずるものとして文部科学大臣が別に指定するものに限る。)において、修業年限が3年以上である課程を修了すること(当該外国の学校が行う通信教育における授業科目を我が国において履修することにより当該課程を修了すること及び当該外国の学校教育制度において位置付けられた教育施設であって前号の指定を受けたものにおいて課程を修了することを含む。)により、学士の学位に相当する学位を授与された者
- (7) 専修学校の専門課程(修業年限が4年以上であることその他の文部科学大臣が定める基準を満たすものに限る。)で文部科学大臣が別に指定するものを文部科学大臣が定める日以後に修了した者
- (8) 文部科学大臣の指定した者
- (9) 法第102条第2項の規定により大学院に入学した者であって、その後に入学者を本学大学院において、大学院における教育を受けるにふさわしい学力があると認めたもの
- (10) 本学大学院において、個別の入学資格審査により、大学を卒業した者と同等以上の学力があると認めた者であって、22歳に達するもの
- (11) 大学に3年以上在学した者(これに準ずる者として文部科学大臣が定める者を含む。)であって、本学大学院が定める単位を優秀な成績で修得したと認めるもの

3. 出願資格の審査及び認定

- (1) 「2. 出願資格」(9), (10)及び(11)により出願しようとする者は、あらかじめ本研究科において出願資格の審査を行うので、該当する志願者は、次の書類を2019年10月31日(木)まで[4月入学者]、2020年1月31日(金)まで[10月入学者]に先進理工系科学研究科設立準備室(理学研究科支援室(大学院課程担当))へ提出してください。

ア 入学試験出願資格事前審査申請書(所定の用紙)

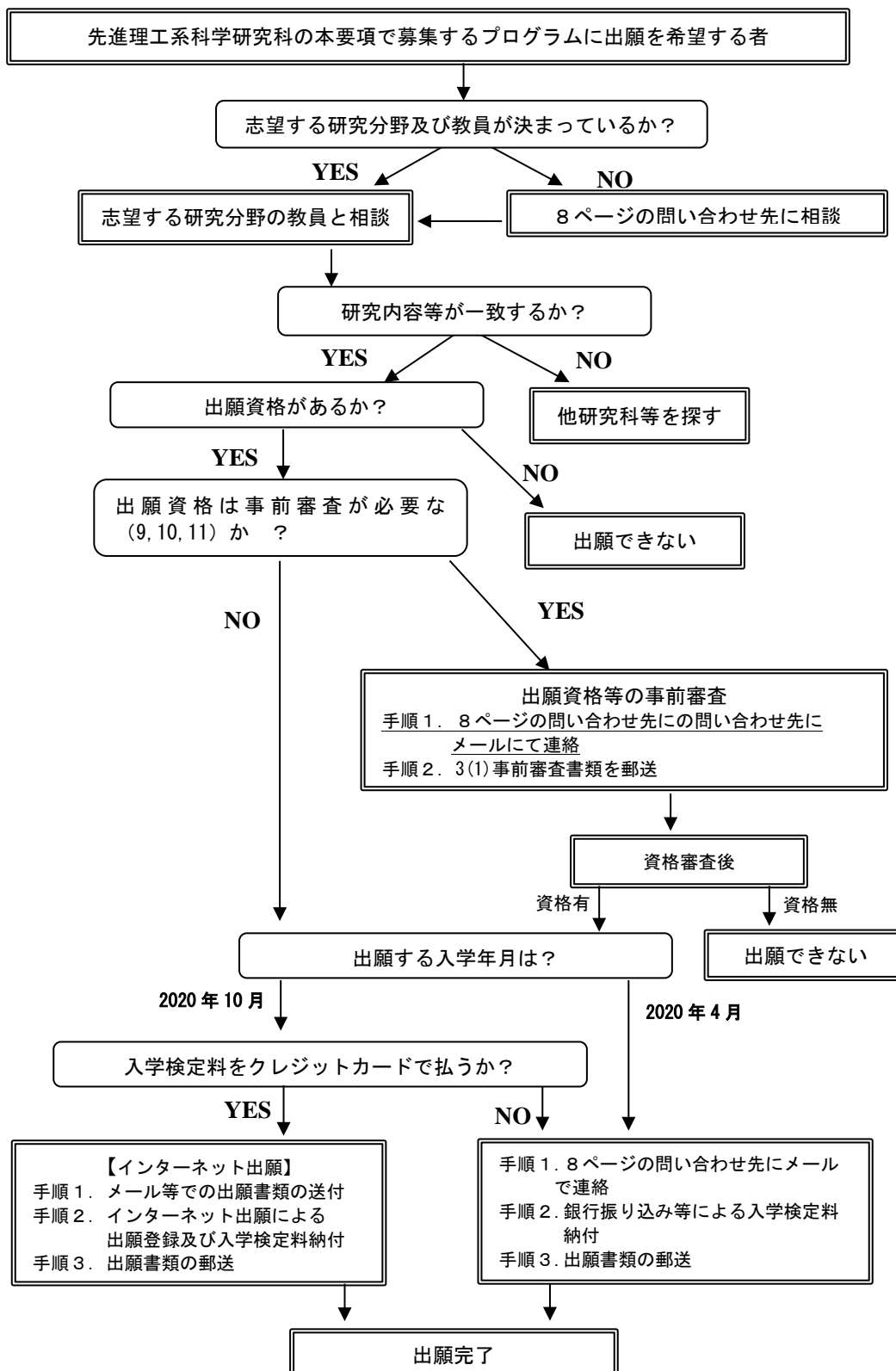
イ 入学試験出願資格事前審査調書(所定の用紙)

ウ 本学大学院に入学を志望した動機及び入学後の研究計画(A4判サイズで様式は問いません)

- (2) 認定審査の結果は、2019年11月29日(金)まで[4月入学者], 2020年2月28日(金)まで[10月入学者]に本人あてにメール又は、通知を発送します。
- (3) 認定を受けた者は、「4.出願手続」の「(6)出願書類」のうち、「4 研究計画書」については、再提出する必要はありません。

4. 出願手続

(1) 出願完了までの流れ



(2) 出願期間

- 4月入学：2019年10月1日（火）から2020年1月10日（金）17時まで（必着）
（日本時間）
10月入学：2020年4月1日（水）から2020年6月12日（金）17時まで（必着）
（日本時間）

(3) 注意事項

受験する者は、指導を希望する研究分野の教員に出願書類提出前にメールで必ず相談してください。

なお、数学プログラムを志望する者は2019年10月31日（木）まで〔4月入学者〕、2020年3月31日（金）まで〔10月入学者〕に志望する研究分野の教員にメールで相談してください。

教員の研究分野及び連絡先は、

「広島大学研究者総覧」(<http://seeds.office.hiroshima-u.ac.jp/search/index.html>)

「先進理工系科学研究科 HP」(<https://www.hiroshima-u.ac.jp/adse/research>)にて、確認することができます。

なお、志望する研究分野の教員が不明な場合は、8ページの問い合わせ先にご相談ください。

(4) 入学検定料

30,000円（日本円で納付のこと）

納付方法は「(5) 出願方法」を参照してください。

※国費外国人留学生は、入学検定料の納付は不要です。

※既納の入学検定料は返還しません。

(5) 出願方法

クレジットカードによる入学検定料の納付の可否によって、出願方法が異なります。

① クレジットカードの利用が可能な場合（2020年10月入学のみ可能）

クレジットカード（VISA・MasterCard・JCB・AMERICAN EXPRESS）による納付が可能な方は、ホームページ上の入力フォームに必要事項を入力するインターネット出願をしてください。インターネット出願のページは、広島大学入試情報のホームページからアクセスできます。

広島大学入試情報

<http://www.hiroshima-u.ac.jp/nyushi/>



注1) クレジットカードの名義は、志願者と同一である必要はありません。

注2) インターネット出願をするには、アカウントが必要です。アカウントは出願書類をメールで確認後、志願者へ通知します。

注3) インターネット出願によって、出願登録および入学検定料の納付を行うことができますが、これで出願手続き完了ではありません。期限までに到着するように「(6) 出願書類」を郵送する必要があります。

② 2020年4月入学又はクレジットカードが利用できない場合

先進理工系科学研究科設立準備室（理学研究科支援室（大学院課程担当））に連絡のうえ、「(6) 出願書類」を期限までに到着するように郵送してください。

入学検定料の納付方法は、別途お知らせします。

(6) 出願書類

No.	書類等名	適 要	
1	入学志願票	先進理工系科学研究科 HP (以下参照) から所定の用紙をダウンロードしてください。 https://www.hiroshima-u.ac.jp/adse/admission	
2	学業成績証明書	出身大学長又は学部長が作成したもの	
3	卒業 (見込) 証明書	出身大学長又は学部長が作成したもの ※中国 (台湾, 香港, マカオを除く) の大学を卒業した, 又は卒業見込みの方は, “毕业证书” 及び “学士 (硕士) 学位证书” に加え, 中国教育部認証システム (中国高等教育学历证书查询 http://www.chsi.com.cn/xlcx/bgys.jsp) により以下の書類を取得し, あわせて提出してください。 ・既卒者の場合…学歴証書電子登録票 (教育部学历证书电子注册备案表) ・卒業見込み者の場合…オンライン在籍認証レポート (教育部学籍在线验证报告) なお, 提出時点で Web 認証の有効期限が3か月以上残っていることを確認してください。	
4	研究計画書	先進理工系科学研究科 HP から所定の用紙をダウンロードしてください。(入学志願票の項目を参照)	
5	推薦状2通	先進理工系科学研究科 HP から所定の用紙をダウンロードし, 下記1. 及び2. の推薦書を提出してください。(入学志願票の項目を参照) 1. 所属している機関の長が発行したもの 2. 志願者の研究指導をしているもの	
6	語学試験の成績証明書	TOEFL®, TOEIC®又はCET等の成績証明書の写し	
7	The Graduate Record Examinations (以下GRE)の成績証明書 (提出は任意)	物理学プログラム及び地球惑星システム学プログラムの志願者で、GREの成績(Subject Test, General Test)があれば、合否判定時に評価しますので、提出してください。Subject Testの利用方法は、下記の表を確認してください。	
		プログラム名	Subject Test ・ Physics ・ Mathematics, ・ Chemistry, ・ Biology 4科目の内、プログラムで指定されたもの。
		物理学プログラム	・ Physics
		地球惑星システム学プログラム	・ 任意

- 注1) 提出書類のうち, 外国語 (日本語又は英語以外) によるものには, 日本語又は英語訳を付すこと。
注2) 証明書類は, 必ず原本か, 原本証明された写しを提出すること。原本証明のない写しは, 証明書としてみとめられません。
注3) 合格後或いは入学後, 提出書類に虚偽の記載や詐称があることが判明した場合, 合格・入学を取り消します。
注4) 卒業 (修了) 見込みで出願して合格した者が, 入学日までに卒業 (修了) できなかった場合, 入学資格がないものとみなされます。

(7) 出願書類の提出先

出願者は, 「(6) 出願書類」の全てを一括し, 下記提出先へ郵送にて提出してください。

〒739-8526 東広島市鏡山1-3-1

広島大学 先進理工系科学研究科設立準備室 (理学研究科支援室 (大学院課程担当))

Tel: +81-(0)82-424-7309

5. 受験上及び修学上の配慮を必要とする者の事前相談

障害のある者等、受験上及び修学上の配慮を必要とする者は、次の事項を記載した申請書（様式は定めません。）を準備の上、先進理工系科学研究科設立準備室（理学研究科支援室（大学院課程担当））へ事前に相談してください。

申請書の記載内容

	内 容	備 考
①	志願者の氏名，住所，連絡先電話番号	
②	出身学校名	
③	志望研究科，専攻名等	
④	障害等の種類・程度	医師の診断書又は障害者手帳（写）を添付してください。
⑤	受験上の配慮を希望する事項	
⑥	修学上の配慮を希望する事項	
⑦	出身学校でとられていた配慮	
⑧	日常生活の状況	

6. 入学者選抜方法

- (1) 受験者の能力を，提出書類，筆記試験及び口述試験等を総合して選考します。
- (2) 試験の内容，試験実施日時及び場所等の詳細については，出願を受け付けた後，別途，志願者に連絡します。

7. 合格発表

4月入学：2020年1月29日（水）まで
10月入学：2020年7月 9日（木）まで

合否の結果は，本人宛にメールで連絡します。

8. 納入金

入学料 282,000円
授業料（年額）535,800円（半期分267,900円）

- 注1) 既納の入学料及び授業料は，いかなる理由があっても返還しません。
- 注2) 上記記載の金額は，2020年4月現在のものです。入学時及び在学中に金額の改定が行われた場合には，改定後の納付金を納入することになります。
- 注3) 入学料，授業料とも経済的理由により納付が困難な者で，かつ学業成績が優秀な者又は特別な事情がある者は，選考の上，全額又は半額の免除が認められる制度があります。免除は保障されたものではありません。

9. 問い合わせ先

〒739-8526 東広島市鏡山一丁目3番1号
広島大学 先進理工系科学研究科設立準備室（理学研究科支援室（大学院課程担当））
Tel: +81-82-424-7309 Fax: +81-82-424-2464
E-mail: ri-gaku-sien@office.hiroshima-u.ac.jp
※電話による照会は，原則として受け付けません。

10. その他

広島大学は，2020年1月からキャンパス内全面禁煙になります。
※霞キャンパスでは，2018年4月から全面禁煙となっています。

II 外国人留学生特別選抜（日本国外在住者対象）[海外拠点利用]

学生募集の概要

広島大学大学院先進理工系科学研究科（博士課程前期）の数学プログラム、地球惑星システム学プログラム及び基礎化学プログラムでは、2020年4月入学及び2020年10月入学の留学生を次のとおり募集します。

予備審査では、書類選考によって30名程度までしぼります。この審査を通過された方は、入学説明会当日に適性検査（筆記）を受けていただきます。適性検査（筆記）の内容は、数学プログラムは数学、地球惑星システムプログラムは地学、基礎化学プログラムは化学です。適性検査（筆記）は、英語と日本語のどちらかで受験することができ、その試験の成績上位者の中から、翌日の面接の受験者を決定します。

この適性検査（面接）の合格者は、希望する指導教員とメール等での直接ディスカッションにより、最終審査を行います。この最終審査を通過した方へ入学申請書類をお送りします。

入学までのスケジュール

2019年	11月19日～26日	入学説明会，適性検査の申込期間
	11月29日	入学説明会の参加案内
	12月12日	入学説明会，適性検査（筆記）
	12月13日	適性検査（面接）
	12月24日まで	適性検査（筆記・面接）結果の通知
	12月24日～	受入希望教員とのディスカッション期間
	12月24日～	[4月入学]入学願書の受付期間（1月10日まで）
2020年	1月29日まで	[4月入学]合格発表
	3月	[4月入学]渡日，入学手続き
	4月1日	[4月入学]入学
	4月1日～	[10月入学]入学願書の受付期間（6月12日まで）
	7月9日まで	[10月入学]合格発表
	9月	[10月入学]渡日，入学手続き
	10月1日	[10月入学]入学

1. 募集人員

数学プログラム 3名まで
地球惑星システム学プログラム 3名まで
基礎化学プログラム 3名まで

2. 出願資格

日本国籍を有しない者で、出願の時点で海外に在住し、かつ次の各号のいずれかの資格を有する者又は入学日までに該当する見込みの者

- (1) 大学を卒業した者
- (2) 学校教育法(昭和22年法律第26号。以下「法」という。)第104条第7項の規定により独立行政法人大学改革支援・学位授与機構から学士の学位を授与された者
- (3) 外国において、学校教育における16年の課程を修了した者
- (4) 外国の学校が行う通信教育における授業科目を我が国において履修することにより当該外国の学校教育における16年の課程を修了した者
- (5) 我が国において、外国の大学の課程(その修了者が当該外国の学校教育における16年の課程を修了したとされるものに限る。)を有するものとして当該外国の学校教育制度において位置付けられた教育施設であって、文部科学大臣が別に指定するものの当該課程を修了した者
- (6) 外国の大学その他の学校(その教育研究活動等の総合的な状況について、当該外国の政府又は関係機関の認証を受けた者による評価を受けたもの又はこれに準ずるものとして文部科学大臣が別に指定するものに限る。)において、修業年限が3年以上である課程を修了すること(当該外国の学校が行う通信教育における授業科目を我が国において履修することにより当該課程を修了すること及び当該外国の学校教育制度において位置付けられた教育施設であって前号の指定を受けたものにおいて課程を修了することを含む。)により、学士の学位に相当する学位を授与された者
- (7) 専修学校の専門課程(修業年限が4年以上であることその他の文部科学大臣が定める基準を満たすものに限る。)で文部科学大臣が別に指定するものを文部科学大臣が定める日以後に修了した者
- (8) 文部科学大臣の指定した者
- (9) 法第102条第2項の規定により大学院に入学した者であって、その後に入学者の本学大学院において、大学院における教育を受けるにふさわしい学力があると認めたもの
- (10) 本学大学院において、個別の入学資格審査により、大学を卒業した者と同等以上の学力があると認めた者であって、22歳に達するもの
- (11) 大学に3年以上在学した者(これに準ずる者として文部科学大臣が定める者を含む。)であって、本学大学院が定める単位を優秀な成績で修得したと認めるもの

※ベトナム国家大学ホーチミン市校自然科学大学との3.5+2プログラムで入学を希望する学生は、本学が指定する推薦状のIntellectual abilityの項目において、上位5%以上でなければならない。

3. 入学説明会

先進理工系科学研究科数学プログラム、地球惑星システム学専攻及び基礎化学プログラムへの入学希望者を対象に、入学説明会を実施します。

会場	○中華人民共和国 北京市 首都師範大学国際文化学院内 広島大学北京研究センター 実施プログラム：数学プログラム、地球惑星システム学プログラム、基礎化学プログラム ○ベトナム民主共和国 ハノイ市 ベトナム国家大学ハノイ校自然科学大学 ○ベトナム民主共和国 ホーチミン市 ベトナム国家大学ホーチミン市校自然科学大学 実施プログラム：数学プログラム、基礎化学プログラム
日付	2019年12月12日(木) 入学説明会、適性検査(筆記) 2019年12月13日(金) 適性検査(面接)

1日目の入学説明会に参加できるのは約30名程度とし、希望者多数の場合は、申込書類により選考を行います。

志願者数等を考慮し、午前中に適性検査(筆記)、午後に適性検査(面接)を行う場合もあります。詳細は、説明会案内送付時にお知らせします。

- ※ 入学説明会参加を希望する者は、志望する研究分野の教員に入学説明会の申込書類提出前にメールで必ず相談してください。
 教員の研究分野及び連絡先は、「広島大学研究者総覧」(<http://seeds.hiroshima-u.ac.jp/soran/>)及び先進理工系科学研究科ホームページ(<https://www.hiroshima-u.ac.jp/adse/research>)にて、確認することができます。
 なお、志望する研究分野の教員が不明な場合は、12ページの問い合わせ先にご相談ください。

- (1) 入学説明会の申込期間：2019年11月19日（火）から2019年11月26日（火）まで
 (2) 入学説明会の申込場所
 〒739-8526 東広島市鏡山一丁目3番1号
 広島大学 先進理工系科学研究科設立準備室（理学研究科支援室（大学院課程担当））
 Tel: +81-(0)82-424-7309
 (3) 入学説明会の申込書類（書類はすべて日本語又は英語で作成のこと）

書類等名	摘 要
申 込 書	所定の用紙 右上の所定の欄に3か月以内に撮った証明写真を必ず貼ること
成績証明書	出身（予定）大学長（学部）の作成したもの。
卒業又は 卒業見込証明書	出身大学長（学部）の作成したもの。 ※ 中国(台湾, 香港, マカオを除く)の大学を卒業した, 又は卒業見込みの方は, “毕业证书”及び“学士(硕士)学位证书”に加え, 中国教育部認証システム (中国高等教育学历证书查询 http://www.chsi.com.cn/xlcx/bgys.jsp)により 以下の書類を取得し, あわせて提出してください。 ・既卒者の場合…学歴證書電子登録票(教育部学历证书电子注册备案表) ・卒業見込み者の場合…オンライン在籍認証レポート(教育部学籍在线验证报告) なお, 提出時点で Web 認証の有効期限が3か月以上残っていることを確認してください。
語学試験の 成績証明書	TOEFL®, TOEIC®又はCET等の成績証明書の写し
推薦書	先進理工系科学研究科 HP から所定の用紙をダウンロードしてください, 卒業論文 指導教員もしくは学部長が記入したもの。 https://www.hiroshima-u.ac.jp/adse/admission
志願理由書	先進理工系科学研究科 HP から所定の用紙をダウンロードしてください。

注1)：英語と日本語以外の言語で作成された書類は、英訳又は日本語訳を添えてください。

注2)：申込書類は、お返しできません。

注3)：申込書類の中で、提出が難しい書類がある場合、先進理工系科学研究科設立準備室（理学研究科支援室（大学院課程担当））まで、連絡してください。

注4)：最終審査の合格者に対しては、出願書類等の提出を求めます。

- (4) 申込者には、2019年11月29日（金）頃に、説明会案内を送ります。申込者が30名程度を超えた場合は、申込書類により参加者の選考を行います。説明会参加費は無料です。
 (5) 化学プログラムの適性検査（筆記）の結果は、2019年12月12日（木）午後5時に北京研究センターに掲示します。適性検査（筆記）の通過者のみ、適性検査（面接）を受験できます。
 (6) 適性検査の結果は、2019年12月24日（火）までに通知します。また、通過者全員に今後の手続きに関する案内をメールで送付します。通過者は、2020年1月10日（金）までに、希望分野の教員とのディスカッションにより、最終審査を受け、受入内諾を得てください。
 (7) 受入内諾を得た者は、次の4. 出願手続きのとおり、出願手続きを行ってください。

4. 出願手続

(1) 出願方法

インターネットによる出願を行い、入学検定料 30,000 円を支払ってください。
なお、4月入学は、インターネットによる出願によらず、以下の書類等を提出してください。
詳細は、適性検査の結果通知の際に案内します。

書類等名	摘 要
入学志願票	所定の様式
入学検定料	30,000 円。日本円で納付のこと。納付方法は、別途お知らせします。

注1)：出願後の内容の変更は認めません。

注2)：入学検定料は、お返しできません。

注3)：インターネットによる出願は、クレジットカード (VISA・MasterCard・JCB・AMERICAN EXPRESS) が必要です。クレジットカードでの支払いができない場合は、先進理工系科学研究科設立準備室 (理学研究科支援室 (大学院課程担当)) まで、至急、お知らせください。

(2) 受付期間

4月入学：2020年1月10日 (金) まで
10月入学：2020年6月12日 (金) まで

5. 入学者選抜方法及び合格発表

出願書類の審査によって合格者の選抜を行います。

4月入学：2020年1月29日 (水) まで
10月入学：2020年7月 9日 (木) まで

可否の結果は、本人宛にメールで連絡します。

合格者には、合格通知書及び入学に必要な書類を郵送します。

電話での問い合わせは受け付けません。

6. 納入金

入学料 ¥ 2 8 2, 0 0 0
授業料 (年額) ¥ 5 3 5, 8 0 0 (半期 ¥ 2 6 7, 9 0 0)

注意

- (1) 既納の入学料は、いかなる理由があっても返還しません。
- (2) 上記記載の金額は、2019年4月現在のものです。入学時及び在学中に金額の改定が行われた場合には、改定後の納付金を納入することになります。
- (3) 入学に関する手続については、合格発表後から順次メールにてお知らせします。入学料、授業料とも経済的理由により納付が困難な者で、かつ学業成績が優秀な者又は特別な事情がある者は、選考の上、全額又は半額の免除が認められる制度があります。免除は保障されたものではありません。

7. 問い合わせ先

〒739-8526 東広島市鏡山一丁目3番1号
広島大学 先進理工系科学研究科設立準備室 (理学研究科支援室 (大学院課程担当))
Tel: +81-82-424-7309 Fax: +81-82-424-2464
E-mail: ri-gaku-sien@office.hiroshima-u.ac.jp
※電話による照会は原則として受け付けません。
※照会にはE-mailを使用してください。

8. その他

広島大学は、2020年1月からキャンパス内全面禁煙になります。
※霞キャンパスでは、2018年4月から全面禁煙となっています。

Program

The Division of Advanced Science and Engineering of Graduate School of Advanced Science and Engineering (Master Course) in Hiroshima University consists of 14 programs that are listed in the table below with the numbers ① to ⑭.

This student application guidebook describes the schedule of the entrance examination and the method for selecting students for 4 programs that are listed under the numbers from ① (Mathematics Program) to ④ (Basic Chemistry Program).

You can obtain the document of the application guidebooks for the other programs in the location that is listed in the "contact / place of submission" section in the table.

Division	Program	Inquiries, Submission
Advanced Science and Engineering	① Mathematics	Preparatory Office for the Establishment of Graduate School of Advanced Science and Engineering, Hiroshima University (Graduate Student Section, Student Support Office of Graduate School of Science) 1-3-1 Kagamiyama, Higashi-Hiroshima 739-8526, Japan Tel: +81-(0)82-424-7309, 4468
	② Physics	
	③ Earth and Planetary Systems Science	
	④ Basic Chemistry	
	⑤ Applied Chemistry	Preparatory Office for the Establishment of Graduate School of Advanced Science and Engineering, Hiroshima University (Graduate Student Section, Student Support Office of Graduate School of Engineering) 1-4-1 Kagamiyama, Higashi-Hiroshima 739-8527, Japan Tel: +81-(0)82-424-7518
	⑥ Chemical Engineering	
	⑦ Electrical, Systems, and Control Engineering	
	⑧ Mechanical Engineering	
	⑨ Transportation and Environmental Systems	
	⑩ Architecture	
	⑪ Civil and Environmental Engineering	
	⑫ Informatics and Data Science	
	⑬ Quantum Matter	Preparatory Office for the Establishment of Graduate School of Advanced Science and Engineering, Hiroshima University (Graduate Student Section, Student Support Office of Graduate School of Advanced Sciences of Matter) 1-3-1 Kagamiyama, Higashi-Hiroshima 739-8530, Japan Tel: +81-(0)82-424-7008,7009
	⑭ Transdisciplinary Science and Engineering	Environment and Natural Sciences
Development Science		Preparatory Office for the Establishment of Graduate School of Advanced Science and Engineering, Hiroshima University (Graduate Student Section, Student Support Office of Graduate School of International Development and Cooperation) 1-5-1 Kagamiyama, Higashi-Hiroshima 739-8529, Japan Tel: +81-(0)82-424-4680

Graduate School of Advanced Science and Engineering Admission Policy

【Master's Course】

The Division of Advanced Science and Engineering of the Graduate School of Advanced Science and Engineering seeks students who have the following aspirations and motivation and have the basic academic abilities necessary for it:

- ① An ambition for the promotion of advanced and high-level academic and inter-disciplinary research;
- ② The will to be engaged in professional occupations such as researchers and engineers in areas related to natural science, engineering, and information science;
- ③ A zeal for establishing the "science for sustainable development" from a multifaceted perspective and for solving regional and international issues by acquiring knowledge and study skills for the academic areas related to natural science, engineering, and information science as well as a wide range of intelligence; and
- ④ Common sense and ethics required for a member of society.

Each program's Admission Policy

【Mathematics Program (Master's Course)】

The Mathematics Program seeks students who have the following aspirations and motivation and have the basic academic abilities necessary for it:

- ① A strong questing mind for the mathematical truth and an ambition to make a progress in specialized and/or inter-disciplinary research of mathematics;
- ② The will to be engaged in professional occupations such as researchers, educators, and engineers in mathematics areas;
- ③ A zeal for establishing the "science for sustainable development" from a multifaceted perspective and for solving regional and international issues by acquiring knowledge and study skills for the academic areas related to mathematics as well as a wide range of intelligence; and
- ④ Common sense and ethics required for a member of society.

【Physics Program (Master's Course)】

The Physics Program seeks students who have the following aspirations and motivation and have the basic academic abilities necessary for it:

- ① The will to obtain state-of-the-art knowledge in areas of physics based on the point of view of researchers on a top international level;
- ② The will to obtain fundamental knowledge in contemporary physics to be engaged in researching jobs, educational jobs, and/or advanced engineering jobs related to areas of physics;
- ③ A zeal for establishing the "science for sustainable development" from a multifaceted perspective and for solving regional and international issues by acquiring knowledge and study skills for the academic areas related to physics as well as a wide range of intelligence; and
- ④ Common sense and ethics required for a member of society.

【Earth and Planetary Systems Science Program (Master's Course)】

The Earth and Planetary Systems Science Program seeks students who have the following aspirations and motivation and have the basic academic abilities necessary for it:

- ① An ambition for acquiring advanced expertise and research techniques related to the earth and planetary systems science;
- ② The will to be engaged in professional occupations such as researchers, educators, and engineers in areas of the earth and planetary systems science;
- ③ A zeal for establishing the "science for sustainable development" from a multifaceted perspective and for solving regional and international issues by acquiring knowledge and study skills for the academic areas related to mathematics as well as a wide range of intelligence, in addition to a strong curiosity about not only the earth and planetary systems science but also for the other areas; and
- ④ Common sense and ethics required for a member of society.

【Basic Chemistry Program (Master's Course)】

The Basic Chemistry Program seeks students who have the following aspirations and motivation and have the basic academic abilities necessary for it:

- ① Basic knowledge and ability of comprehension, examination, and presentation regarding the basic chemistry and an ambition for taking part in the academic and/or inter-disciplinary research;
- ② The will to be engaged in professional occupations such researchers and engineers in basic chemistry areas;
- ③ A zeal for establishing the "science for sustainable development" from a multifaceted perspective and for solving regional and international issues by acquiring knowledge and study skills for the academic areas related to basic chemistry as well as a wide range of intelligence; and
- ④ Common sense and ethics required for a member of society.

The Graduate School of Advanced Science and Engineering, Hiroshima University is accepting applicants currently residing outside Japan for admission to the Master's Course as indicated below for Academic Year 2020 (for April and October admission).

Those applicants who wish to apply for Special selection for International students (the resident outside Japan) at Overseas Bases in December, 2019, please refer to page 23.

I. Special Selection for International Students [Residing outside Japan]

1. Number of Students Accepted and Examination Venues

April and October admission, AY 2020

Program	Number of students accepted	Examination venues
Mathematics Program Physics Program Earth and Planetary Systems Science Program Basic Chemistry Program	Unspecified small number	Examinations will be held at one of the following venues on a date and at a time specified later by Hiroshima University: • Graduate School of Science, HU • HU Office • Other specified venue outside Japan

※These programs may not accept applicants, therefore please contact Preparatory Office for the Establishment of Graduate School of Advanced Science and Engineering, Hiroshima University (Graduate Student Section, Student Support Office of Graduate School of Science) before you apply.

2. Eligibility for Application

Those who are of a non-Japanese nationality, live outside Japan at the time of application for admission, and to whom any of the following corresponds or is expected to correspond by the date of enrollment to HU are eligible for application:

- (1) Graduate of a university;
- (2) Holders of academic degrees conferred by the National Institution for Academic Degrees and Quality Enhancement of Higher Education in compliance with the provisions of Article 104, Item 7 of the School Education Law of Japan.
- (3) Those who have completed 16 years of formal school education outside Japan;
- (4) Those who have completed 16 years of formal school education in the educational system of a foreign country by completing in Japan a correspondence course operated by an educational establishment instituted in the foreign country;
- (5) Those who have completed an applicable curriculum at an educational establishment that is located in Japan, is recognized as offering undergraduate courses in the educational system of a foreign country (only educational establishments whose graduates are recognized as having completed 16 years of formal school education in the educational system of that country), and is separately so designated by the Minister of Education, Culture, Sports, Science and Technology of Japan;
- (6) Persons who have been conferred, or expect to be conferred, a degree equivalent to a bachelor's degree through attending an overseas university or other overseas school (limited to those whose education and research activities have been evaluated by persons who have been certified by the relevant country's government or a related institution, or have been separately designated by the Ministry of Education, Culture, Sports, Science and Technology as being equivalent to such) and graduated from a program that requires 3 or more years to complete (Includes graduating from a program implemented by the relevant overseas school while living in Japan through distance learning, as well as graduating from a program implemented by an educational facility established with the relevant overseas country's school education system and has received the designation mentioned above).
- (7) Those who have completed, on or after the date specified by the Minister of Education, Culture, Sports, Science and Technology of Japan, a specialized curriculum of a vocational school (only vocational schools whose period of education is four years or longer and that fulfill other criteria specified by the same Minister) that is recognized as such by the Minister;

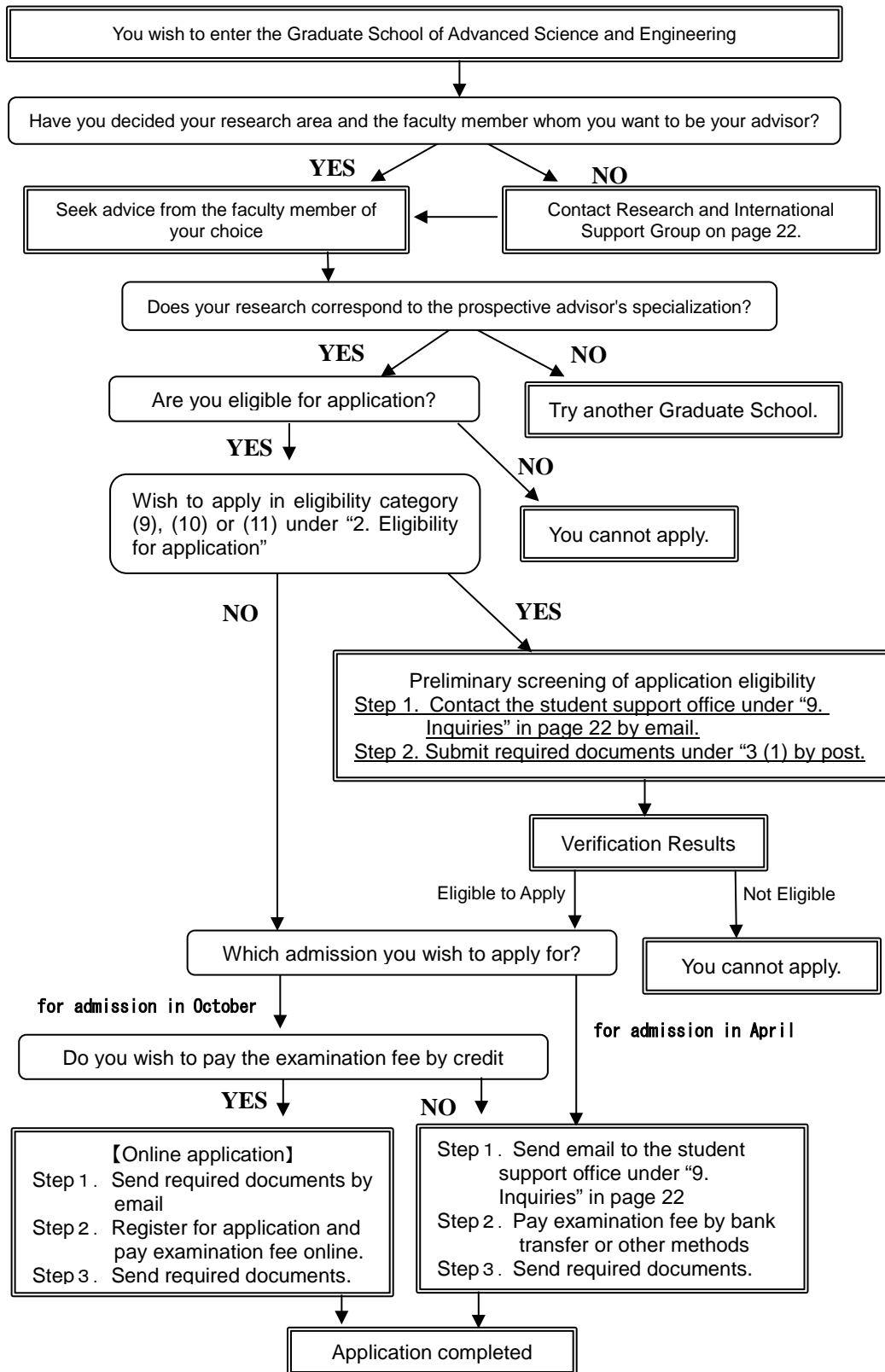
- (8) Have been certified by the Minister of Education, Culture, Sports, Science & Technology of Japan
- (9) Those who entered a graduate school in compliance with the provisions of Article 102, Item 2 of the School Education Law of Japan and who are recognized by the relevant Graduate School of Hiroshima University as having academic ability appropriate for receiving postgraduate education;
- (10) Those who has attained the age of 22 years and has been recognized through a separate admission screening at This Graduate School as having academic ability equal to, or greater than, a person graduated from a university;
- (11) Those who were enrolled in a university for a period of three years or longer (including those recognized by the Minister of Education, Culture, Sports, Science and Technology of Japan as being equivalent thereto) and who have demonstrated excellent academic performance and obtained credits in subjects designated by the relevant Graduate School of Hiroshima University.

3. Verification of Application Eligibility

- (1) The Graduate School will verify application eligibility of those who wish to apply for admission in eligibility category (9), (10) or (11) under “2. Eligibility for Application” Those who correspond to this description must submit the following documents to the Preparatory Office for the Establishment of Graduate School of Advanced Science and Engineering, Hiroshima University (Graduate Student Section, Student Support Office of Graduate School of Science), no later than Thursday, October 31, 2019 (for admission in April), Friday, January 31, 2020 (for admission in October).
 - a. Application form (provided) for eligibility verification
 - b. Survey sheet (provided) for eligibility verification
 - c. Statement of motivation for entering the Graduate School and research plan for the Master’s Program (use A4-size sheets; free format)
- (2) Verification results will be notified to the applicants by e-mail or by post by Friday, November 29, 2019 (for admission in April), Friday, February 28, 2020 (for admission in October).
- (3) Those whose application eligibility is verified through this process need not submit “4. Research plan” stated among the “(6) Required documents” under “**4. Application Procedure**”.

4. Application Procedure

(1) Application Flow Chart



(2) Period of acceptance of application

Admission in April : **Tuesday, October 1, 2019 - Friday, January 10, 2020 at 17:00**
(Late applications will not be accepted) (Japan time)

Admission in October : **Wednesday, April 1, 2020 - Friday, June 12, 2020 at 17:00**
(Late applications will not be accepted) (Japan time)

(3) Contacting the HU faculty

Applicants must contact by e-mail a member of the Hiroshima University faculty in the research area in which they wish to pursue their studies and research before submitting their application documents to receive advice regarding their application. The research areas and contact information for the HU faculty are available under "Profiles of Faculty and Research Scholars in Hiroshima University" (<http://seeds.office.hiroshima-u.ac.jp/search/index.html?lang=en>) and the Graduate School of Advanced Science and Engineering website (<https://www.hiroshima-u.ac.jp/en/adse/research>).

Please contact Student Support Office (Graduate Program) on page 27 if you do not know of any faculty member whose specialization corresponds to your research interest.

(4) Examination Fee

30,000 yen (payable in Japanese yen only)

Refer to "(5) Application Procedure" for the method of payment.

*International students receiving Japanese government scholarship grants are exempt from the examination fee.

*The examination fee, once paid, will not be refunded under any circumstances.

(5) Application Procedure

The application procedure differs depending on whether or not you are paying the examination fee by credit card.

① Online application (Only available for Admission in October 2020)

Use the online application if you can pay the examination fee by credit card (VISA, MasterCard, JCB or AMERICAN EXPRESS). To do so, first register online by entering required information on the form. You can access the online application page via the entrance examination page of the Hiroshima University website.

Hiroshima University Entrance Examination Information Web Site
<http://en.hiroshima-u.jp/top/nyugaku>



Notes

- 1) The name of credit card account need not be in the name of the applicant.
- 2) The online application process requires an account; account information will be provided to applicants once their application documents sent by e-mail are confirmed.
- 3) The online application process enables applicants to register and pay the examination fee online; however, this does not complete the application process. Be sure to send the required application documents by post, as indicated below (6), by the closing date.

② Conventional application

Send by post the required application documents, as indicated below (6), by the closing date. The method of payment of the examination fee will be separately notified.

(6) Required documents

No.	Document	Description
1	Application form	Download the designated form from the website of the Graduate School of Advanced Science and Engineering, Hiroshima University. https://www.hiroshima-u.ac.jp/en/adse/admission
2	Academic performance record	Must be issued by the President of the University (or the Faculty Dean) concerned and submitted.
3	Certificate of (expected) graduation	Must be issued by the President of the University (or the Faculty Dean). * Those who have graduated or expect to graduate from a university in China (not including Taiwan, Hong Kong and Macau) must submit 毕业证书 and 学士（硕士）学位证书, as well as the following documents obtainable from the China Higher Education Student Information and Career Center's verification system (中国高等教育学历证书查询, in Chinese http://www.chsi.com.cn/xlcx/bgys.jsp): • Graduates: 教育部学历证书电子注册备案表 • Students expecting to graduate: 教育部学籍在线验证报告 Make sure that the online verification remains valid at least for the next 3 months at the time of submission of the application.
4	Research plan	Download the designated form from the website of the Graduate School of Advanced Science and Engineering, Hiroshima University.
5	Letters of recommendation	Download the designated forms from the website of the Graduate School of Advanced Science and Engineering, Hiroshima University for the following two types of letters of recommendation. 1. Letter signed by the head of an organization to which the applicant belongs. 2. Letter(s) signed by one or more persons who instruct or instructed the applicant in academic research
6	English test score	A copy of the score sheet from a standard English proficiency test such as TOEFL®, TOEIC® or CET.
7	The Graduate Record Examination(GRE) (Optional)	Program of Physics, and Earth and Planetary Systems Science will evaluate score of GRE (General or Subject). If you have score, please submit it. About subject score, it is specified as follows. Program of Physics: Physics Program of Earth and Planetary Systems Science: Physics, Mathematics, Chemistry, or Biology

Notes:

1. Documents written in a language other than Japanese or English must be accompanied by a Japanese or English translation.
2. Documents serving as certificates must be originals or certified copies. Uncertified copies will not be accepted.
3. The Graduate School will cancel successful examination results of applicants or admission of students in whose application documents falsification or misrepresentation is found after the examinations or admission.
4. The Graduate School will cancel admission of students who apply as students expecting to graduate (or complete the required course) and fail to graduate (or complete the course) by the day of admission.

(7)Submission of required documents

Send all the application documents listed in (6) above together to the address below:

Preparatory Office for the Establishment of Graduate School of Advanced Science and Engineering, Hiroshima University (Graduate Student Section, Student Support Office of Graduate School of Science)

1-3-1 Kagamiyama, Higashi-Hiroshima City 739-8526, Japan

Tel: +81-(0)82-424-7309

5. Pre-arrangements for Special Needs Applicants

Those who have disabilities and require special consideration for taking the examinations and/or pursuing the graduate program must contact (by submitting a statement of information as described below in free format) the Preparatory Office for the Establishment of Graduate School of Advanced Science and Engineering, Hiroshima University (Graduate Student Section, Student Support Office of Graduate School of Science) to enable the necessary arrangements.

Information to include in the statement

	Items of information	Remarks
①	Applicant's name, address, and contact telephone number	
②	Name of the last school attended	
③	Department and Graduate School applied for	
④	Type and degree of disability	Attach the treating physician's diagnosis or certificate (copy) of disability
⑤	Requested consideration regarding the examinations	
⑥	Requested consideration during enrollment in the Graduate School	
⑦	Arrangements made in the school(s) previously attended	
⑧	Description of daily life	

6. Selection of Applicants

- (1) Applicants will be evaluated in a comprehensive manner on the basis of their submitted documents and the results of the written and oral examinations.
- (2) The date, time, place, subjects, and other particulars of the examinations will be communicated to applicants as applications are accepted.

7. Announcement of Results

Admission in April : No later than Wednesday, January 29, 2020

Admission in October : No later than Thursday, July 9, 2020

The results will be communicated to applicants by e-mail.

8. Admission Fee and Tuition

Admission fee: 282,000 yen
Tuition: 535,800 yen (267,900 yen per semester)

Notes:

- (1) Admission fee and tuition, once paid, will not be returned under any circumstances.
- (2) The above figures are valid as of April 2019 and are subject to change without prior notice.
- (3) The University has a system to either waive the entrance fee and tuition, or discount the amount by up to 50% for students in financial difficulties, provided that they have an excellent academic record and/or special reasons to seek such assistance. However, there is no guarantee that this system will be applicable to individual student.

9. Inquiries

Preparatory Office for the Establishment of Graduate School of Advanced Science and Engineering, Hiroshima University (Graduate Student Section, Student Support Office of Graduate School of Science)

1-3-1 Kagamiyama, Higashi-Hiroshima City 739-8526, Japan

Tel: +81-(0)82-424-7309 FAX: +81-(0)82-424-2464

E-mail : ri-gaku-sien@office.hiroshima-u.ac.jp

Inquiries by phone are not permitted

10. Others

Smoking will be prohibited entirely in all HU campuses from January, 2020.

※The Kasumi Campus has been smoke-free since April, 2018.

II. Special Selection for International Students [Residing outside Japan (Overseas Bases)]

Application Guideline

The Program of Mathematics, Earth and Planetary Systems Science and the Program of Basic Chemistry of the Graduate School of Advanced Science and Engineering, Hiroshima University are currently inviting applications from international students for the Master's Course to start in April or October 2020.

The screening process comprises several steps. First, as a preliminary screening, up to approximately 30 applicants will be selected through a review of submitted application documents. The selected applicants will be invited to a briefing session. On the same day, following the briefing session and aptitude test (written examinations) will be given to the selected applicants. Applicants for the Program of Mathematics must take a mathematics test; Earth and Planetary Systems Science must take a Earth and Planetary Science test; applicants for the Program of Basic Chemistry must take a Chemistry test. The aptitude test (written examinations) can be taken in either English or Japanese. On the following day, interviews will be conducted for applicants who achieve the highest scores in the examinations.

The applicants who pass the interview will be required to hold discussions with faculty members by e-mail or other means. From among faculty members of the University, the applicants can choose members responsible for the academic field in which they intend to major and contact those members. After discussions, applicants who pass this final screening will receive a letter of recommendation from the faculty members concerned, which the applicants must submit along with the application form for admission.

Schedule until enrollment

2019	November	19 to 26	Application period for the Briefing Session
		29	Invitations to the Briefing Session will be distributed
	December	12	Briefing Session and aptitude test (Written Examination)
		13	Aptitude test (Interview)
		~24	Announcement of aptitude test (Written Examination • Interview) results
		24~	Discussion period
	2020		24~
January		~29	[Admission in April] Announcement of admission
March			[Admission in April] Arrival in Hiroshima, enrollment procedures
April		1	[Admission in April] Enrollment
		1~	[Admission in October] Application period for admission (By June 12, 2020)
July		~9	[Admission in October] Announcement of admission
September			[Admission in October] Arrival in Hiroshima, enrollment procedures
October		1	[Admission in October] Enrollment

1. Number of International Students to Be Accepted

Mathematics program: up to 3.

Earth and Planetary Systems Science program: up to 3.

Basic Chemistry program: up to 3.

2. Eligibility for Application

Those who are of a non-Japanese nationality, live outside Japan at the time of application for admission, and to whom any of the following corresponds or is expected to correspond by the date of enrollment to HU, are eligible for application:

- (1) Graduate of a university;
- (2) Holders of academic degrees conferred by the National Institution for Academic Degrees and Quality Enhancement of Higher Education in compliance with the provisions of Article 104, Item 7 of the School Education Law of Japan.
- (3) Those who have completed 16 years of formal school education outside Japan;
- (4) Those who have completed 16 years of formal school education in the educational system of a foreign country by completing in Japan a correspondence course operated by an educational establishment instituted in the foreign country;
- (5) Those who have completed an applicable curriculum at an educational establishment that is located in Japan, is recognized as offering undergraduate courses in the educational system of a foreign country (only educational establishments whose graduates are recognized as having completed 16 years of formal school education in the educational system of that country), and is separately so designated by the Minister of Education, Culture, Sports, Science and Technology of Japan;
- (6) Persons who have been conferred, or expect to be conferred, a degree equivalent to a bachelor's degree through attending an overseas university or other overseas school (limited to those whose education and research activities have been evaluated by persons who have been certified by the relevant country's government or a related institution, or have been separately designated by the Ministry of Education, Culture, Sports, Science and Technology as being equivalent to such) and graduated from a program that requires 3 or more years to complete (Includes graduating from a program implemented by the relevant overseas school while living in Japan through distance learning, as well as graduating from a program implemented by an educational facility established with the relevant overseas country's school education system and has received the designation mentioned above);
- (7) Those who have completed, on or after the date specified by the Minister of Education, Culture, Sports, Science and Technology of Japan, a specialized curriculum of a vocational school (only vocational schools whose period of education is four years or longer and that fulfill other criteria specified by the same Minister) that is recognized as such by the Minister;
- (8) Have been certified by the Minister of Education, Culture, Sports, Science & Technology of Japan;
- (9) Those who entered a graduate school in compliance with the provisions of Article 102, Item 2 of the School Education Law of Japan and who are recognized by the relevant Graduate School of Hiroshima University as having academic ability appropriate for receiving postgraduate education;
- (10) Those who has attained the age of 22 years and has been recognized through a separate admission screening at This Graduate School as having academic ability equal to, or greater than, a person graduated from a university;
- (11) Those who were enrolled in a university for a period of three years or longer (including those recognized by the Minister of Education, Culture, Sports, Science and Technology of Japan as being equivalent thereto) and who have demonstrated excellent academic performance and obtained credits in subjects designated by the relevant Graduate School of Hiroshima University.

※Student who belongs to Vietnam National University Ho Chi Minh City University of Science and wishes to apply for 3.5+2 program, it is necessary to be evaluated as top 5% in the document "recommendation letter" column Intellectual ability.

3 . Briefing Session

A briefing session will be held for prospective applicants for the Master’s Course of the Program of Mathematics, Earth and Planetary Systems Science and the Program of Basic Chemistry of the Graduate School of Advanced Science and Engineering.

Venue	<p>○Hiroshima University Beijing Research Center College of International Education of Capital Normal University Beijing, People's Republic of China Program : Mathematics, Earth and Planetary Systems Science, Basic Chemistry</p> <p>○Hanoi University of Science, Vietnam National University, Hanoi, Vietnam</p> <p>○Ho Chi Minh City University of Science, Vietnam National University, Ho Chi Minh Program : Mathematics, Basic Chemistry</p>
Date	<p>Dec. 12 (Thu.) Briefing Session and aptitude test (Written Examination)</p> <p>Dec. 13 (Fri.) Aptitude test (Interview)</p>

If there are more than 30 applicants, 30 will be selected through a review of submitted application documents.

We will consider number of applicants and decide whether written examination (in the morning) and interview (in the afternoon) will be conducted in the same day.

We will inform applicants regarding the schedule of aptitude test after the application period.

- ※ Those who wish to apply for the briefing session must contact the faculty members in the research area in which they wish to pursue their studies and research before submitting their application documents to receive advice regarding their application. The research areas and contact information for the HU faculty are available under “Profiles of Faculty and Research Scholars in Hiroshima University” (<http://seeds.office.hiroshima-u.ac.jp/search/index.html?lang=en>) and the Graduate School of Advanced Science and Engineering website (<https://www.hiroshima-u.ac.jp/en/adse/research>). Please contact Preparatory Office for the Establishment of Graduate School of Advanced Science and Engineering, Hiroshima University (Graduate Student Section, Student Support Office of Graduate School of Science) on page 2 if you do not know of any faculty member whose specialization corresponds to your research interest.

(1) Application period for the briefing session: Nov. 19 to 26, 2019.

(2) Send application documents to:

Preparatory Office for the Establishment of Graduate School of Advanced Science and Engineering, Hiroshima University (Graduate Student Section, Student Support Office of Graduate School of Science)

1-3-1 Kagamiyama, Higashi-Hiroshima, Hiroshima Prefecture 739-8526 Japan

Tel: +81-(0)82-424-7309

(3) Documents to submit (All documents should be written in English unless otherwise specified.)

Documents	Remarks
Application Form for Participation to the Briefing Session	Use the official form. An identification photo taken within the last three months must be attached in the upper right corner of the form.
Grade Transcript	Official document(s) issued by the institution (faculty/college) from which you have graduated or are expected to graduate.
Certificate of (Expected) Graduation	Official document(s) issued by the institution (faculty/college) from which you have graduated or are expected to graduate. * Those who have graduated or expect to graduate from a university in China (not including Taiwan, Hong Kong and Macau) must submit 毕业证书 and 学士 (硕士) 学位证书, as well as the following documents obtainable from the China Higher Education Student Information and Career Center's verification system (中国高等教育学历证书查询, in Chinese http://www.chsi.com.cn/xlcx/bgys.jsp): <ul style="list-style-type: none"> • Graduates: 教育部学历证书电子注册备案表 • Students expecting to graduate: 教育部学籍在线验证报告 <p>Make sure that the online verification remains valid at least for the next 3 months at the time of submission of the application.</p>
Grade Certificate(s) for Foreign Language Tests	A copy of the score sheet from a standard English proficiency test such as TOEFL ®, TOEIC ® or CET.
Letter of Recommendation	Use the official form, which can be downloaded from the website of the Graduate School of Advanced Science and Engineering website. Ask the supervisor for your Bachelor's thesis or the head of your department to fill out the form. https://www.hiroshima-u.ac.jp/en/adse/admission
Motivation Letter	Use the official form, which can be downloaded from the website of the Graduate School of Science.

Note 1: The Official documents written in languages other than English or Japanese must be translated into English or Japanese, and both the original and the translated documents must be submitted.

Note 2: The University will not return any submitted documents.

Note 3: Applicants who can not submit any required documents during the application period are required to inform to Preparatory Office for the Establishment of Graduate School of Advanced Science and Engineering, Hiroshima University (Graduate Student Section, Student Support Office of Graduate School of Science).

Note 4: Applicants who pass the final screening will be required to submit additional documents.

- (4) Invitations for the briefing session (admission free) will be sent around November 29, 2019. If there are more than 30 applicants, however, 30 will be selected through a review of submitted application documents.
- (5) Only applicants for the Program of Chemistry, results of the aptitude test (written examinations) will be exhibited at 5 pm, December 12, 2019, on a bulletin board at the Beijing Research Center. Only applicants who passed the aptitude test can take interview.
- (6) Results of the interview will be announced around December 24, 2019. The University will send application forms for admission and other forms via e-mail to applicants who pass the interview. Applicants who pass the interview must contact faculty members responsible for the academic field in which they intend to major. Between December 25, 2019 to January 10, 2020, applicants must hold discussions with the faculty members via e-mail or other means, so as to obtain the acceptance from them.

- (7) Applicants who obtain the acceptance are required to follow the application procedures for admission, by submitting the application forms for admission and other documents specified below.

4. Application Procedures for Admission

(1) Application Procedure

Submit the required documents online and pay the examination fee 30,000 yen.

If you wish to apply for the admission in April, send required documents listed below by post.

The applicant shall be notify the detailed procedure when the result will be informed.

Document	Remarks
Application Form for Admission to Graduate Study	Use the official form
Examination Fee	¥30,000 Only Japanese yen is acceptable. The method of payment will be informed at a later date.

Note 1: No changes are permitted in the content of documents after their submission.

Note 2: Submitted documents and fees will not be returned for any reason.

Note 3: If you can not use your credit card, please inform Preparatory Office for the Establishment of Graduate School of Advanced Science and Engineering, Hiroshima University (Graduate Student Section, Student Support Office of Graduate School of Science) as soon as possible.

(2) Application period for admission:

Admission in April : By Friday, January 10, 2020

Admission in October : By Friday, June 12, 2020

5. Final Screening and Announcement of Successful Applicants

The University will examine submitted documents to finalize the students to admit. The result will be informed to all applicants by e-mail on January 29, 2020 (for admission in April), July 9, 2020 (for admission in October). The University will send letters of admission and other necessary documents to successful applicants. Telephone inquiries will not be accepted.

6. Admission Fee and Tuition

Admission Fee: 282,000 yen

Tuition: 535,800 yen per year (or 267,900 yen per semester)

Notes

- (1) The admission fee will not be returned for any reason.
- (2) The admission fee and tuition shown above were correct as of April 2019. They are subject to change without prior notice.
- (3) The University has a system to either waive the entrance fee and tuition, or discount the amount by up to 50% for students in financial difficulties, provided that they have an excellent academic record and/or special reasons to seek such assistance. However, there is no guarantee that this system will be applicable to individual student.

7. Contact Information

Preparatory Office for the Establishment of Graduate School of Advanced Science and Engineering, Hiroshima University (Graduate Student Section, Student Support Office of Graduate School of Science)

1-3-1 Kagamiyama, Higashi-Hiroshima City 739-8526, Japan

Tel: +81-(0)82-424-7309 FAX: +81-(0)82-424-2464

E-mail : ri-gaku-sien@office.hiroshima-u.ac.jp

Inquiries by phone are not accepted. Please contact by email.

8. Others

Smoking will be prohibited entirely in all HU campuses from January, 2020.

※The Kasumi Campus has been smoke-free since April, 2018.