

2020年4月入学及び2020年10月入学  
April 2020 and October 2020 Admission

広島大学大学院先進理工系科学研究科（博士課程後期）

# 学生募集要項

Graduate School of Advanced Science and Engineering (Doctoral Course)

## Application Guidebook

数学プログラム

Mathematics Program

物理学プログラム

Physics Program

地球惑星システム学プログラム

Earth and Planetary Systems Science Program

基礎化学プログラム

Basic Chemistry Program

◆外国人留学生特別選抜[日本国外在住者対象]

Special Selection for International Students

[ Residing outside Japan ]

2019年9月 September 2019



広島大学

Hiroshima University

# 目 次

## Contents

### 日本語ページ Japanese page

プログラム	1
先進理工系科学研究科のアドミッション・ポリシー	2
各プログラムのアドミッション・ポリシー	2
外国人留学生特別選抜（日本国外在住者対象）	
1. 募集人員及び試験場	4
2. 出願資格	4
3. 出願資格の審査及び認定	4
4. 出願手続	5
5. 受験上及び修学上の配慮を必要とする者の事前相談	8
6. 入学者選抜方法	8
7. 合格発表	8
8. 納入金	8
9. 問い合わせ先	8
10. その他	8

### 英語ページ English page

Program	9
Graduate School of Advanced Science and Engineering Admission Policy	10
Each program's Admission Policy	10
Special Selection for International Students[ Residing outside Japan ]	
1. Number of students accepted and examination venues	12
2. Eligibility for application	12
3. Verification of application eligibility	12
4. Application Procedure	13
5. Pre-arrangements for special needs applicants	16
6. Selection of applicants	16
7. Announcement of results	16
8. Admission and tuition fees	16
9. Inquiries	17
10. Others	17

# プログラム

広島大学大学院先進理工系科学研究科（博士課程後期）先進理工系科学専攻には、下表の①から⑭までの14プログラムが設置されています。

本学生募集要項は、①数学プログラムから④基礎化学プログラムまでの4プログラムに関するものです。

これら以外のプログラムの学生募集要項については、表中の「問合せ先・出願書類提出先」に記載の窓口で入手してください。

専攻	プログラム	問合せ先・出願書類提出先
先進理工系科学専攻	①数学	〒739-8526 東広島市鏡山一丁目3番1号 先進理工系科学研究科設立準備室 (理学研究科支援室大学院課程担当) TEL : (082)424-7309, 4468
	②物理学	
	③地球惑星システム学	
	④基礎化学	
	⑤応用化学	〒739-8527 東広島市鏡山一丁目4番1号 先進理工系科学研究科設立準備室 (工学研究科支援室大学院課程担当) TEL : (082)424-7518
	⑥化学工学	
	⑦電気システム制御	
	⑧機械工学	
	⑨輸送・環境システム	
	⑩建築学	
	⑪社会基盤環境工学	
	⑫情報科学	
	⑬量子物質科学	〒739-8530 東広島市鏡山一丁目3番1号 先進理工系科学研究科設立準備室 (先端物質科学研究科支援室) TEL : (082)424-7008, 7009
	⑭理工学融合	環境自然科学分野
開発科学分野		〒739-8529 東広島市鏡山一丁目5番1号 先進理工系科学研究科設立準備室 (国際協力研究科支援室) TEL : (082)424-4680

# 先進理工系科学研究科のアドミッション・ポリシー

## 【博士課程後期】

先進理工系科学研究科先進理工系科学専攻では、以下のような志や意欲をもち、それに必要な基礎学力を持つ学生の入学を求める。

- ① 先進的で卓越した学術研究や学際的研究をリードする意欲を有する人
- ② 理学，工学，情報科学に関連する分野の研究者や技術者など，専門性を有する職業において指導的な役割を担うことを目指す人
- ③ 幅広い教養と共に，理学，工学，情報科学に関連する学問領域における高度な知識と研究能力を身に付け，多角的視点から「持続可能な発展を導く科学」の構築や地域及び国際社会の課題解決への熱意を有する人
- ④ 社会人としての良識と研究者・高度専門技術者としての倫理観を身に付けた人

## 各プログラムのアドミッション・ポリシー

### 【数学プログラム 博士課程後期】

数学プログラムでは、以下のような志や意欲をもち、それに必要な基礎学力を持つ学生の入学を求める。

- ① 数学的真理に対する強い探究心にあふれ，目的意識と積極性を持ち，数学の専門的研究や学際的研究をリードする意欲を有する人
- ② 数学分野に関連する研究者，教育者，高度専門技術者など，専門性を有する職業において指導的役割を担うことを目指す人
- ③ 幅広い教養と共に，数学に関連する学問領域における幅広い学識と高度な研究能力を身に付け，多角的視点から「持続可能な発展を導く科学」の構築や地域及び国際社会の課題解決への熱意を有する人
- ④ 社会人としての良識と研究者としての倫理観を身に付けた人

### 【物理学プログラム 博士課程後期】

物理学プログラムでは、以下のような志や意欲をもち、それに必要な基礎学力を持つ学生の入学を求める。

- ① 物理学の分野で国際的なトップレベルの視野に立った最先端での活躍を目指す人
- ② 先端的物理学の基礎知識をもとに，物理学関連分野の研究者・教育者・高度専門技術者など，専門性を有する職業において指導的な役割を担うを目指す人
- ③ 幅広い教養と共に，物理学に関連する学問領域における幅広い学識と高度な研究能力を身に付け，多角的視点から「持続可能な発展を導く科学」の構築や地域及び国際社会の課題解決への熱意を有する人
- ④ 社会人としての良識と研究者・高度専門技術者としての倫理観を身に付けた人。

## 【地球惑星システム学プログラム 博士課程後期】

地球惑星システム学プログラムでは、以下のような志や意欲をもち、それに必要な基礎学力を持つ学生の入学を求める。

- ①地球惑星科学に関する高度な専門知識と研究手法を修得し、先進的で卓越した研究をリードする意欲を有する人
- ②地球惑星科学に関連する研究者、教育者、高度専門技術者など、高度な専門性を有する職業において指導的な役割を担うことを目指す人
- ③地球惑星科学に加えて、異分野に対しても強い好奇心を持ち、幅広い教養と共に、多角的視点から「持続可能な発展を導く科学」の構築や地域及び国際社会の課題解決への熱意を有する人
- ④社会人としての良識と研究者・高度専門技術者としての倫理観を身に付けた人

## 【基礎化学プログラム 博士課程後期】

基礎化学プログラムでは、以下のような志や意欲をもち、それに必要な基礎学力を持つ学生の入学を求める。

- ①先進的で卓越した学術研究や学際的研究をリードする意欲を有する人
- ②基礎化学に関連する研究者や高度専門技術者など、専門性を有する職業において指導的な役割を担うことを目指す人
- ③幅広い教養と共に、基礎化学に関連する学問領域における幅広い学識と高度な研究能力を身に付け、多角的視点から「持続可能な発展を導く科学」の構築や地域及び国際社会の課題解決への熱意を有する人
- ④社会人としての良識と研究者・高度専門技術者としての倫理観を身に付けた人

2020年4月及び2020年10月に入学する海外に在住する留学生を次のとおり募集します。

## 1. 募集人員

2020年4月入学及び2020年10月入学

プログラム名	募集人数
数学プログラム 物理学プログラム 地球惑星システム学プログラム 基礎化学プログラム	若干名

## 2. 出願資格

日本国籍を有しない者で、出願の時点で海外に在住し、かつ次の各号のいずれかの資格を有する者又は入学日までに取得見込みの者

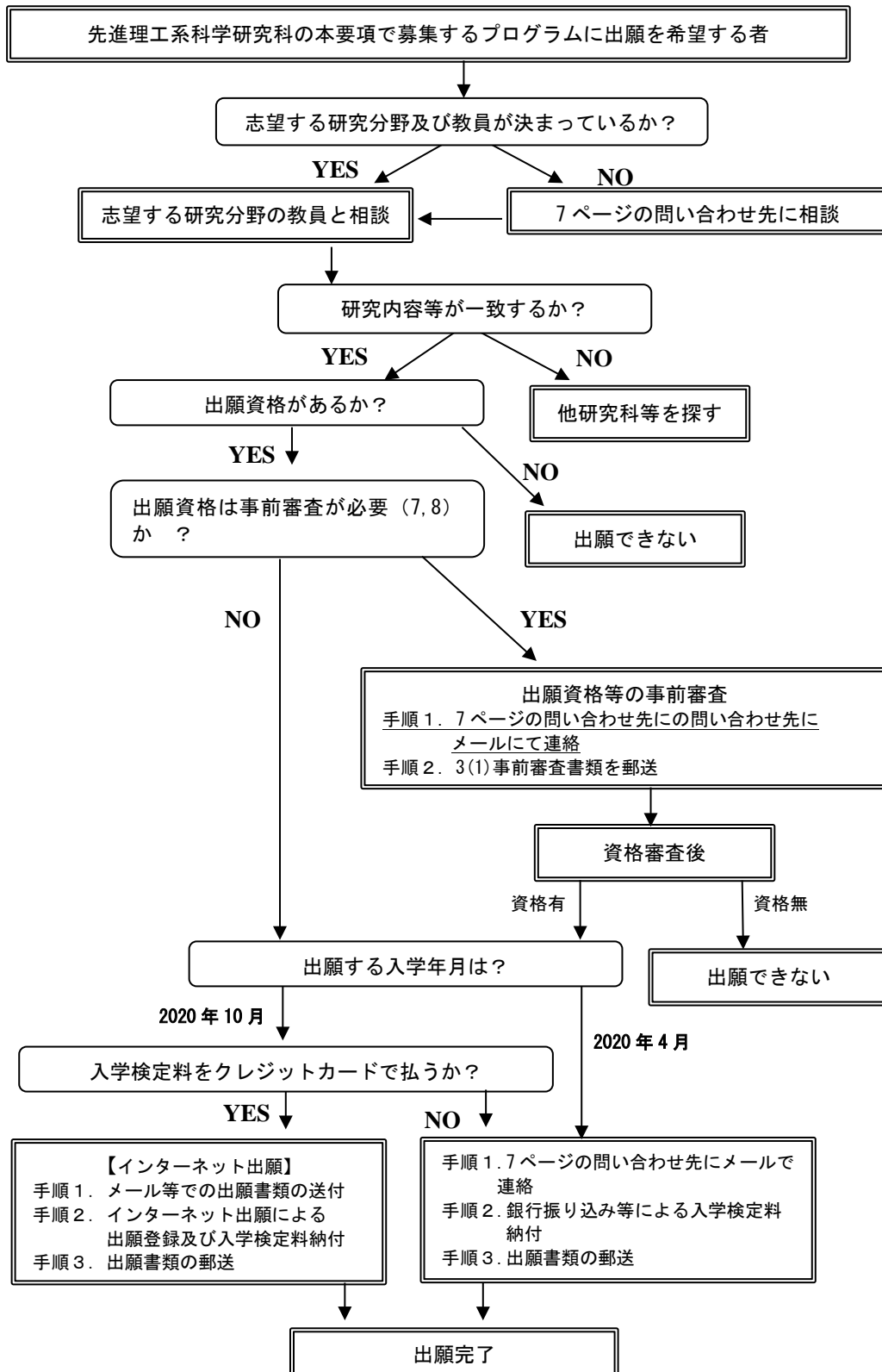
- (1) 修士の学位又は専門職学位を有する者
- (2) 外国において、修士の学位又は専門職学位に相当する学位を授与された者
- (3) 外国の学校が行う通信教育における授業科目を我が国において履修し、修士の学位又は専門職学位に相当する学位を授与された者
- (4) 我が国において、外国の大学院の課程を有するものとして当該外国の学校教育制度において位置付けられた教育施設であって、文部科学大臣が別に指定するものの当該課程を修了し、修士の学位又は専門職学位に相当する学位を授与された者
- (5) 国際連合大学の課程を修了し、修士の学位に相当する学位を授与された者
- (6) 外国の学校、第4号の指定を受けた教育施設又は国際連合大学の教育課程を履修し、大学院設置基準第16条の2に規定する試験及び審査に相当するものに合格し、修士の学位を有する者と同等以上の学力があると認められた者
- (7) 文部科学大臣の指定した者（平成元年9月1日文部省告示第118号）  
〔大学を卒業した後、大学、研究所等において、2年以上研究に従事した者で、本研究科において、当該研究の成果等により、修士の学位を有する者と同等以上の学力があると認めた者〕
- (8) 本学大学院において、個別の入学資格審査により、修士の学位又は専門職学位を有する者と同等以上の学力があると認めた者であって、入学時において24歳に達したもの

## 3. 出願資格の審査及び認定

- (1) 「2. 出願資格」(7)及び(8)により出願しようとする者は、あらかじめ本研究科において出願資格の審査を行うので、該当する志願者は、次の書類を2019年10月31日（木）まで〔4月入学者〕、2020年1月31日（金）まで〔10月入学者〕に先進理工系科学研究科設立準備室（理学研究科支援室（大学院課程担当））へ提出してください。  
ア 入学試験出願資格事前審査申請書（所定の用紙）  
イ 入学試験出願資格事前審査調書（所定の用紙）  
ウ 本学大学院に入学を志望した動機及び入学後の研究計画（A4判サイズで様式は問いません）
- (2) 認定審査の結果は、2019年11月29日（金）まで〔4月入学者〕、2020年2月28日（金）まで〔10月入学者〕に本人あてにメール又は、通知を発送します。
- (3) 認定を受けた者は、「4. 出願手続」の「(6)出願書類」のうち、「4 研究計画書」については、再提出する必要はありません。

## 4. 出願手続

### (1) 出願完了までの流れ



## (2) 出願期間

4月入学：2019年10月1日（火）から2019年12月6日（金）17時まで（必着）  
（日本時間）

10月入学：2020年4月1日（水）から2020年6月12日（金）17時まで（必着）  
（日本時間）

## (3) 注意事項

受験する者は、指導を希望する研究分野の教員に出願書類提出前にメールで必ず相談してください。  
教員の研究分野及び連絡先は、

「広島大学研究者総覧」(<http://seeds.office.hiroshima-u.ac.jp/search/index.html>)

「先進理工系科学研究科 HP」(<https://www.hiroshima-u.ac.jp/adse/research>)にて、確認することができます。

なお、志望する研究分野の教員が不明な場合は、7ページの問い合わせ先にご相談ください。

## (4) 入学検定料

30,000円（日本円で納付のこと）

納付方法は「(5) 出願方法」を参照してください。

※国費外国人留学生は、入学検定料の納付は不要です。

※既納の入学検定料は返還しません。

## (5) 出願方法

クレジットカードによる入学検定料の納付の可否によって、出願方法が異なります。

### ① クレジットカードの利用が可能な場合（2020年10月入学のみ可能）

クレジットカード（VISA・MasterCard・JCB・AMERICAN EXPRESS）による納付が可能な方は、ホームページ上の入力フォームに必要事項を入力するインターネット出願をしてください。インターネット出願のページは、広島大学入試情報のホームページからアクセスできます。

広島大学入試情報

<http://www.hiroshima-u.ac.jp/nyushi/>



注1) クレジットカードの名義は、志願者と同一である必要はありません。

注2) インターネット出願をするには、アカウントが必要です。アカウントは出願書類をメールで確認後、志願者へ通知します。

注3) インターネット出願によって、出願登録および入学検定料の納付を行うことができますが、これが出願手続き完了ではありません。期限までに到着するように「(6) 出願書類」を郵送する必要があります。

### ② 2020年4月入学又はクレジットカードが利用できない場合

先進理工系科学研究科設立準備室（理学研究科支援室（大学院課程担当））に連絡のうえ、「(6) 出願書類」を期限までに到着するように郵送してください。

入学検定料の納付方法は、別途お知らせします。



## (6) 出願書類

No.	書類等名	適 要
1	入学志願票	先進理工系科学研究科 HP（以下参照）から所定の様式をダウンロードしてください。 <a href="https://www.hiroshima-u.ac.jp/adse/admission">https://www.hiroshima-u.ac.jp/adse/admission</a>
2	学業成績証明書	出身大学長又は研究科長が作成したもの
3	修了（見込）証明書	最終在籍大学の修士号の学位取得証明書，修了証明書または修了見込証明書。あるいは，現指導教員からの修了見込であるとの文書 ※中国（台湾，香港，マカオを除く）の大学を卒業した，又は卒業見込みの方は，“毕业证书”及び“学士（硕士）学位证书”に加え，中国教育部認証システム（中国高等教育学历证书查询 <a href="http://www.chsi.com.cn/xlcx/bgys.jsp">http://www.chsi.com.cn/xlcx/bgys.jsp</a> ）により以下の書類を取得し，あわせて提出してください。 ・既卒者の場合…学歴証書電子登録票 （教育部学历证书电子注册备案表） ・卒業見込み者の場合…オンライン在籍認証レポート （教育部学籍在线验证报告） なお，提出時点で Web 認証の有効期限が3か月以上残っていることを確認してください。
4	研究計画書	先進理工系科学研究科 HP から所定の様式をダウンロードしてください。（入学志願票の項目を参照）
5	修士論文の要約又は中間報告書の写し	修士論文の要約の写し（英語と日本語以外の言語の場合，英訳又は日本語訳を添えること）
6	推薦状2通	先進理工系科学研究科 HP から所定の様式をダウンロードし，下記1.及び2. の推薦書を提出してください。（入学志願票の項目を参照） 1. 所属している機関の長が発行したもの 2. 志願者の研究指導をしている者から1名
7	語学試験の成績証明書	TOEFL®，TOEIC®又はCET等の成績証明書の写し
8	公表論文	刊行済みのもの若しくは刊行予定のものがある場合のみ提出してください。

注1) 提出書類のうち，外国語（日本語又は英語以外）によるものには，日本語又は英語訳を付すこと。

注2) 証明書類は，必ず原本か，原本証明された写しを提出すること。原本証明のない写しは，証明書としてみとめられません。

注3) 合格後或いは入学後，提出書類に虚偽の記載や詐称があることが判明した場合，合格・入学を取り消します。

注4) 修了見込みで出願して合格した者が，入学日までに修了できなかった場合，入学資格がないものとみなされます。

## (7) 出願書類の提出先

出願者は，「(6) 出願書類」の全てを一括し，下記提出先へ郵送にて提出してください。

〒739-8526 東広島市鏡山一丁目3番1号

広島大学 先進理工系科学研究科設立準備室（大学院理学研究科支援室（大学院課程担当））

Tel: +81-(0)82-424-7309

## 5. 受験上及び修学上の配慮を必要とする者の事前相談

障害のある者等，受験上及び修学上の配慮を必要とする者は，次の事項を記載した申請書（様式は定めません。）を準備の上，先進理工系科学研究科設立準備室（大学院理学研究科支援室（大学院課程担当））へ事前に相談してください。

申請書の記載内容

	内 容	備 考
①	志願者の氏名，住所，連絡先電話番号	
②	出身学校名	
③	志望研究科，専攻名等	
④	障害等の種類・程度	医師の診断書又は障害者手帳（写）を添付してください。
⑤	受験上の配慮を希望する事項	
⑥	修学上の配慮を希望する事項	
⑦	出身学校でとられていた配慮	
⑧	日常生活の状況	

## 6. 入学者選抜方法

受験者の能力を，原則提出書類及び口述試験で選考します。

## 7. 合格発表

4月入学：2020年1月8日（水）まで  
10月入学：2020年7月9日（木）まで

合否の結果は，本人宛にメールで連絡します。

## 8. 納入金

入学料 282,000円  
授業料（年額）535,800円（半期分267,900円）

注1) 既納の入学料及び授業料は，いかなる理由があっても返還しません。

注2) 上記記載の金額は，2019年4月現在のものです。入学時及び在学中に金額の改定が行われた場合には，改定後の納付金を納入することになります。

## 9. 問い合わせ先

〒739-8526 東広島市鏡山一丁目3番1号  
広島大学 先進理工系科学研究科設立準備室（大学院理学研究科支援室（大学院課程担当））  
Tel: +81-(0)82-424-7309 Fax: +81-(0)82-424-2464 E-mail: ri-gaku-sien@office.hiroshima-u.ac.jp  
※電話による照会は，原則として受け付けません。

## 10. その他

広島大学は，2020年1月からキャンパス内全面禁煙になります。  
※霞キャンパスでは，2018年4月から全面禁煙となっています。

# Program

The Division of Advanced Science and Engineering of Graduate School of Advanced Science and Engineering (Doctoral Course) in Hiroshima University consists of 14 programs that are listed in the table below with the numbers ① to ⑭.

This student application guidebook describes the schedule of the entrance examination and the method for selecting students for 4 programs that are listed under the numbers from ① (Mathematics Program) to ④ (Basic Chemistry Program).

You can obtain the document of the application guidebooks for the other programs in the location that is listed in the "contact / place of submission" section in the table.

Division	Program	Inquiries, Submission
Advanced Science and Engineering	① Mathematics	Preparatory Office for the Establishment of Graduate School of Advanced Science and Engineering, Hiroshima University (Graduate Student Section, Student Support Office of Graduate School of Science) 1-3-1 Kagamiyama, Higashi-Hiroshima 739-8526, Japan Tel: +81-(0)82-424-7309, 4468
	② Physics	
	③ Earth and Planetary Systems Science	
	④ Basic Chemistry	
	⑤ Applied Chemistry	Preparatory Office for the Establishment of Graduate School of Advanced Science and Engineering, Hiroshima University (Graduate Student Section, Student Support Office of Graduate School of Engineering) 1-4-1 Kagamiyama, Higashi-Hiroshima 739-8527, Japan Tel: +81-(0)82-424-7518
	⑥ Chemical Engineering	
	⑦ Electrical, Systems, and Control Engineering	
	⑧ Mechanical Engineering	
	⑨ Transportation and Environmental Systems	
	⑩ Architecture	
	⑪ Civil and Environmental Engineering	
	⑫ Informatics and Data Science	
	⑬ Quantum Matter	Preparatory Office for the Establishment of Graduate School of Advanced Science and Engineering, Hiroshima University (Graduate Student Section, Student Support Office of Graduate School of Advanced Sciences of Matter) 1-3-1 Kagamiyama, Higashi-Hiroshima 739-8530, Japan Tel: +81-(0)82-424-7008,7009
	⑭ Transdisciplinary Science and Engineering	Environment and Natural Sciences
Development Science		Preparatory Office for the Establishment of Graduate School of Advanced Science and Engineering, Hiroshima University (Graduate Student Section, Student Support Office of Graduate School of International Development and Cooperation) 1-5-1 Kagamiyama, Higashi-Hiroshima 739-8529, Japan Tel: +81-(0)82-424-4680

# Graduate School of Advanced Science and Engineering Admission Policy

## 【Doctoral Course】

The Division of Advanced Science and Engineering of the Graduate School of Advanced Science and Engineering seeks students who have the following aspirations and motivation and have the basic academic abilities necessary for it:

- ① An ambition for taking the leading role in advanced and prominent academic and inter-disciplinary research;
- ② The will to take the leading role in professional occupations such as researchers and engineers in areas related to natural science, engineering, and information science;
- ③ A zeal for establishing the "science for sustainable development" from a multifaceted perspective and for solving regional and international issues by acquiring sophisticated knowledge and study skills for the academic areas related to natural science, engineering, and information science as well as a wide range of intelligence; and
- ④ Common sense as a member of society and ethics required for researchers and highly-professional engineers.

## Each program's Admission Policy

### 【Mathematics Program (Doctoral Course)】

The Mathematics Program seeks students who have the following aspirations and motivation and have the basic academic abilities necessary for it:

- ① A strong questing mind for the mathematical truth and an ambition to take a role as a leading researcher in specialized and/or cross-disciplinary research of mathematics;
- ② The will to take the leading role in professional occupations such as researchers, educators, and highly-professional engineers in mathematics areas;
- ③ A zeal for establishing the "science for sustainable development" from a multifaceted perspective and for solving regional and international issues by acquiring wide range of academic knowledge and study skills for the academic areas related to mathematics as well as a wide range of intelligence; and
- ④ Common sense as a member of society and ethics required for researchers.

### 【Physics Program (Doctoral Course)】

The Physics Program seeks students who have the following aspirations and motivation and have the basic academic abilities necessary for it:

- ① The will to work in the frontier field in areas of physics based on the point of view of researchers in the internationally top level;
- ② The will to take the leading role in professional occupations such as researchers, educators, and highly-professional engineers in areas related to physics based on the basic knowledge of cutting edge physics;
- ③ A zeal for establishing the "science for sustainable development" from a multifaceted perspective and for solving regional and international issues by acquiring wide range of academic knowledge and study skills for the academic areas related to physics as well as a wide range of intelligence; and
- ④ Common sense as a member of society and ethics required for researchers and highly-professional engineers.

### **【Earth and Planetary Systems Science Program (Doctoral Course)】**

The Earth and Planetary Systems Science Program seeks students who have the following aspirations and motivation and have the basic academic abilities necessary for it:

- ① An ambition for acquiring advanced expertise and research techniques related to the earth and planetary systems science to take the leading role in advanced and prominent research activities;
- ② The will to take the leading role in professional occupations such as researchers educators, and highly-professional engineers in earth and planetary science areas;
- ③ A zeal for establishing the "science for sustainable development" from a multifaceted perspective and for solving regional and international issues by acquiring knowledge and study skills for the academic areas related to mathematics as well as a wide range of intelligence, in addition to a strong curiosity about not only the earth and planetary systems science but also for the other areas; and
- ④ Common sense as a member of society and ethics required for researchers and highly-professional engineers.

### **【Basic Chemistry Program (Doctoral Course)】**

The Basic Chemistry Program seeks students who have the following aspirations and motivation and have the basic academic abilities necessary for it:

- ① An ambition for taking the leading role in advanced and prominent academic and inter-disciplinary research;
- ② The will to take the leading role in professional occupations such as researchers and highly-professional engineers in basic chemistry areas;
- ③ A zeal for establishing the "science for sustainable development" from a multifaceted perspective and for solving regional and international issues by acquiring wide range of academic knowledge and study skills for the academic areas related to basic chemistry as well as a wide range of intelligence; and
- ④ Common sense as a member of society and ethics required for researchers and highly-professional engineers.

The Graduate School of Advanced Science and Engineering, Hiroshima University is accepting applicants currently residing outside Japan for admission to the Doctoral Course as indicated below for Academic Year 2020 (for April and October admission).

## 1. Number of students accepted

April and October admission, AY 2020

Program	Number of students accepted
Mathematics Program Physics Program Earth and Planetary Systems Science Program Basic Chemistry Program	Unspecified small number

## 2. Eligibility for application

Those who are of a non-Japanese nationality, live outside Japan at the time of application for admission, and to whom any of the following corresponds or is expected to correspond by the date of enrollment to HU are eligible for application:

- (1) have received, or are expected to receive a Master's degree or *senmonshoku gakui* (a first professional degree) or equivalent within Japan;
- (2) have received, or are expected to receive a Master's degree or a *senmonshoku gakui* (a first professional degree) or equivalent from a university outside Japan;
- (3) have received, or are expected to receive a Master's degree or a *senmonshoku gakui* (a first professional degree) or equivalent by studying in Japan a distance learning course provided by a university outside Japan;
- (4) have received, or are expected to receive a Master's degree or *senmonshoku gakui* (a first professional degree) or equivalent after completing a course of an overseas graduate school offered by an educational facility that is located in Japan but administered by the educational authorities of the said country, provided that the said course is specified by the Minister of Education, Culture, Sports, Science & Technology of Japan;
- (5) have received, or are expected to receive a Master's degree or equivalent from the United Nations University;
- (6) have been certified by the Minister of Education, Culture, Sports, Science & Technology of Japan (The Ministry's Notification # 118, issued on September 1, 1989);
- (7) have at least two years of research experience at a university/research institute after graduating from a university, and who are certified by the Graduate School of Science of Hiroshima University as having academic achievements equivalent to or higher than those who have a Master's degree;
- (8) will be at least 24 years old at the time of admission, and who are certified by the Graduate School of Science of Hiroshima University through individual eligibility screening as having academic achievements equivalent to those who have a Master's degree, *senmonshoku gakui* (a first professional degree) or equivalent.

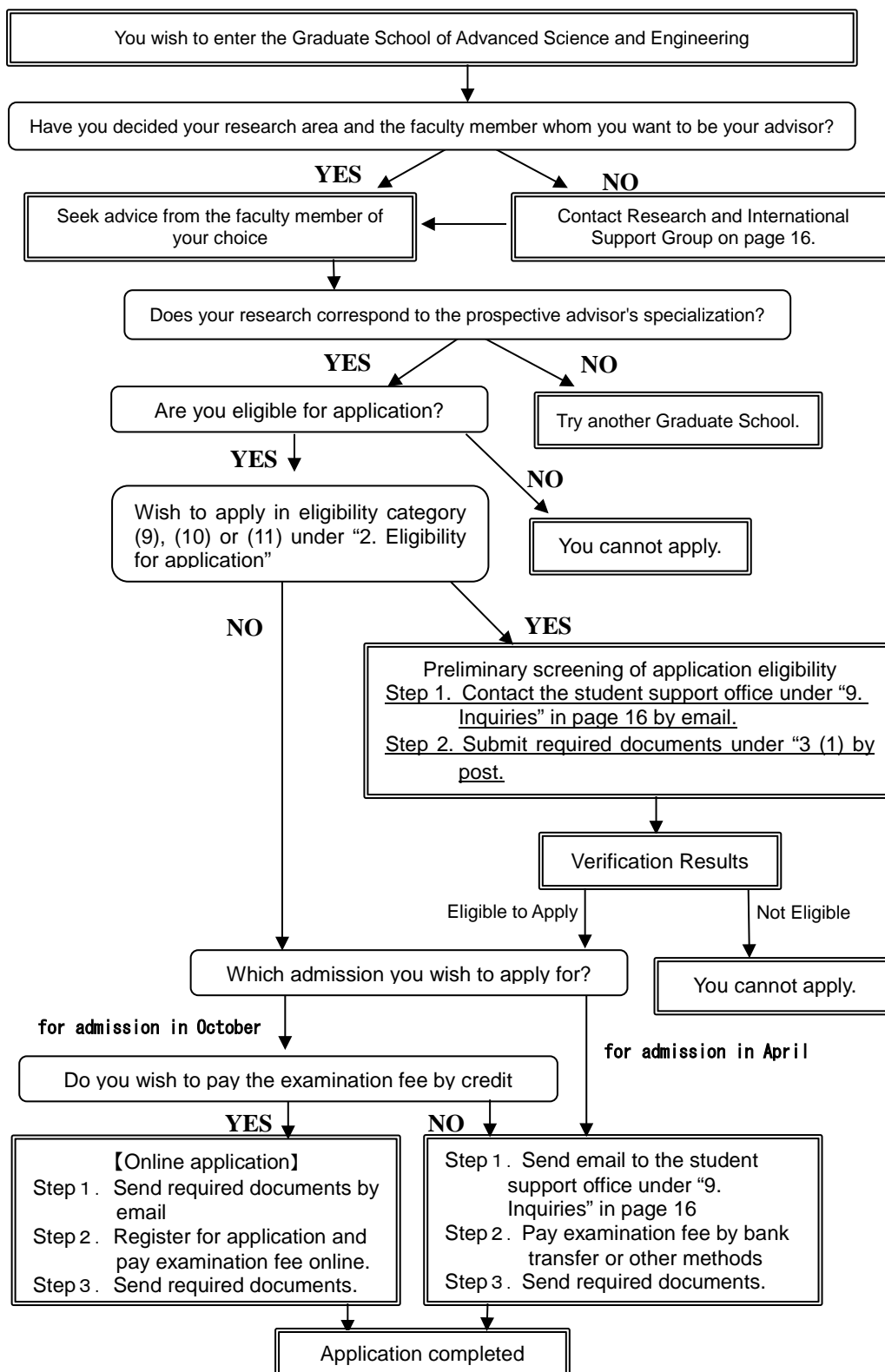
## 3. Verification of application eligibility

- (1) The Graduate School will verify application eligibility of those who wish to apply for admission in eligibility category (7) or (8) under “(2)Eligibility for application” Those who correspond to this description must submit the following documents to the Preparatory Office for the Establishment of Graduate School of Advanced Science and Engineering, Hiroshima University (Graduate Student Section, Student Support Office of Graduate School of Science), no later than Thursday, October 31, 2019 (for admission in April), Friday, January 31, 2020 (for admission in October).
  - a. Application form (provided) for eligibility verification
  - b. Survey sheet (provided) for eligibility verification
  - c. Statement of motivation for entering the Graduate School and research plan for the Doctoral Program (use A4-size sheets; free format)

- (2) Verification results will be notified to the applicants by e-mail or by post by Friday, November 29, 2019 (for admission in April), Friday, February 28, 2020 (for admission in October).
- (3) Those whose application eligibility is verified through this process need not submit “4. Research plan” stated among the “(6) Required documents” under “(2) Eligibility for application”

## 4. Application Procedure

### (1) Application Flow Chart



## (2) Period of acceptance of application

Admission in April : **Tuesday, October 1, 2019 - Friday, December 6, 2019 at 17:00**  
(Late applications will not be accepted) (Japan time)

Admission in October : **Wednesday, April 1, 2020 - Friday, June 12, 2020 at 17:00**  
(Late applications will not be accepted) (Japan time)

## (3) Contacting the HU faculty

Applicants must contact by e-mail a member of the Hiroshima University faculty in the research area in which they wish to pursue their studies and research before submitting their application documents to receive advice regarding their application. The research areas and contact information for the HU faculty are available under “Profiles of Faculty and Research Scholars in Hiroshima University” (<http://seeds.office.hiroshima-u.ac.jp/search/index.html?lang=en>) and the Graduate School of Advanced Science and Engineering website (<https://www.hiroshima-u.ac.jp/en/adse/research>).

Please contact Student Support Office (Graduate Program) on page 16 if you do not know of any faculty member whose specialization corresponds to your research interest.

## (4) Examination Fee

30,000 yen (payable in Japanese yen only)

Refer to "(5) Application Procedure" for the method of payment.

\* International students receiving Japanese government scholarship grants are exempt from the examination fee.

\* The examination fee, once paid, will not be refunded under any circumstances.

## (5) Application Procedure

The application procedure differs depending on whether or not you are paying the examination fee by credit card.

### ① **Online application**(Only available for Admission in October 2020)

Use the online application if you can pay the examination fee by credit card (VISA, MasterCard, JCB or AMERICAN EXPRESS). To do so, first register online by entering required information on the form. You can access the online application page via the entrance examination page of the Hiroshima University website.

Hiroshima University Entrance Examination Information Web Site  
<http://en.hiroshima-u.jp/top/nyugaku>



### Notes

1) The name of credit card account need not be in the name of the applicant.

2) The online application process requires an account; account information will be provided to applicants once their application documents sent by e-mail are confirmed.

3) The online application process enables applicants to register and pay the examination fee online; however, this does not complete the application process. Be sure to send the required application documents by post, as indicated below (6), by the closing date.

### ② **Conventional application**

Send by post the required application documents, as indicated below (6), by the closing date. The method of payment of the examination fee will be separately notified.



(6) Required documents

No.	Document	Description
1	Application form	Download the designated form from the website of the Graduate School of Advanced Science and Engineering, Hiroshima University. <a href="https://www.hiroshima-u.ac.jp/en/adse/admission">https://www.hiroshima-u.ac.jp/en/adse/admission</a>
2	Academic performance record	Must be issued by the President of the University (or the Faculty Dean) concerned and submitted.
3	Certificate of (expected) graduation	<p>Master's Degree Certificate, Diploma, or Certificate of Expected Graduation issued by the university in which an applicant is/was enrolled. If unavailable, a letter of expected graduation from the current supervisor.</p> <p>* Those who have graduated or expect to graduate from a university in China (not including Taiwan, Hong Kong and Macau) must submit 毕业证书 and 学士（硕士）学位证书, as well as the following documents obtainable from the China Higher Education Student Information and Career Center's verification system (中国高等教育学历证书查询, in Chinese <a href="http://www.chsi.com.cn/xlcx/bgys.jsp">http://www.chsi.com.cn/xlcx/bgys.jsp</a>):</p> <ul style="list-style-type: none"> <li>• Graduates: 教育部学历证书电子注册备案表</li> <li>• Students expecting to graduate: 教育部学籍在线验证报告</li> </ul> <p>Make sure that the online verification remains valid at least for the next 3 month at the time of submission of the application.</p>
4	Research plan	Download the designated form from the website of the Graduate School of Advanced Science and Engineering, Hiroshima University.
5	Copy of Summary of the Master's Thesis, or an Interim Report	One copy of Summary of the Master's thesis or an Interim Report (with translation into English or Japanese, if it is written in another language)
6	Letters of recommendation	<p>Download the designated forms from the website of the Graduate School of Advanced Science and Engineering, Hiroshima University for the following <b>two types</b> of letters of recommendation.</p> <ol style="list-style-type: none"> <li>1. Letter signed by the head of an organization to which the applicant belongs.</li> <li>2. Letter(s) signed by one or more persons who instruct or instructed the applicant in academic research</li> </ol>
7	English test score	A copy of the score sheet from a standard English proficiency test such as TOEFL®, TOEIC® or CET.
8	Published articles or preprints	only those who have any published articles or preprints are required to submit.

Notes:

1. Documents written in a language other than Japanese or English must be accompanied by a Japanese or English translation.
2. Documents serving as certificates must be originals or certified copies. Uncertified copies will not be accepted.
3. The Graduate School will cancel successful examination results of applicants or admission of students in whose application documents falsification or misrepresentation is found after the examinations or admission.
4. The Graduate School will cancel admission of students who apply as students expecting to graduate (or complete the required course) and fail to graduate (or complete the course) by the day of admission.

## (7) Submission of required documents

Send all the application documents listed in (6) above together to the address below:

Preparatory Office for the Establishment of Graduate School of Advanced Science and Engineering, Hiroshima University (Graduate Student Section, Student Support Office of Graduate School of Science)

1-3-1 Kagamiyama, Higashi-Hiroshima City 739-8526, Japan

Tel: +81-(0)82-424-7309

## 5. Pre-arrangements for special needs applicants

Those who have disabilities and require special consideration for taking the examinations and/or pursuing the graduate program must contact (by submitting a statement of information as described below in free format) the Preparatory Office for the Establishment of Graduate School of Advanced Science and Engineering, Hiroshima University (Graduate Student Section, Student Support Office of Graduate School of Science) to enable the necessary arrangements.

### Information to include in the statement

	Items of information	Remarks
①	Applicant's name, address, and contact telephone number	
②	Name of the last school attended	
③	Department and Graduate School applied for	
④	Type and degree of disability	Attach the treating physician's diagnosis or certificate (copy) of disability
⑤	Requested consideration regarding the examinations	
⑥	Requested consideration during enrollment in the Graduate School	
⑦	Arrangements made in the school(s) previously attended	
⑧	Description of daily life	

## 6. Selection of applicants

Applicants will be evaluated on the basis of their submitted documents and oral examinations.

## 7. Announcement of results

Admission in April : No later than Wednesday, January 8, 2020

Admission in October : No later than Thursday, July 9, 2020

The results will be communicated to applicants by e-mail.

## 8. Admission and tuition fees

Admission fee: 282,000 yen

Tuition fee (full-year): 535,800 yen (267,900 yen per semester)

Notes:

- (1) Admission and tuition fees, once paid, will not be returned under any circumstances.
- (2) The above figures are valid as of April 2019 and are subject to change without prior notice.

## 9. Inquiries

Preparatory Office for the Establishment of Graduate School of Advanced Science and Engineering, Hiroshima University (Graduate Student Section, Student Support Office of Graduate School of Science)

1-3-1 Kagamiyama, Higashi-Hiroshima City 739-8526, Japan

Tel: +81-(0)82-424-7309 FAX: +81-(0)82-424-2464

E-mail : ri-gaku-sien@office.hiroshima-u.ac.jp

Inquiries by phone are not permitted

## 10. Others

Smoking will be prohibited entirely in all HU campuses from January, 2020.

※The Kasumi Campus has been smoke-free since April, 2018.