

人生を変える経験を

海外留学の ススメ

広島大学 留学ガイドブック
2024



100年後にも世界で光り輝く大学へ

広島大学

オンラインから海外インターンシップまで!



着実なステップアップを可能にする 広大な多彩な留学プログラム

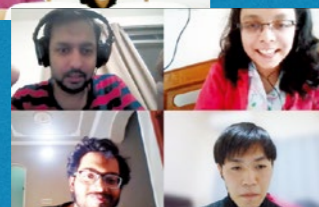
広島大学では、学生一人ひとりのニーズに応じた学びができるよう、異なる渡航期間・内容の留学プログラムを多数用意しています。留学に苦手意識がある人や経済的に不安がある人でも安心して参加できる入門的な海外研修から、英語で専門的な内容を学ぶ本格的な長期留学まで。自身の英語力や目的に合わせた留学プログラムを選ぶことで、着実なステップアップが可能です。世界の教育研究機関で学び、現地の人々と交流する体験を通して、グローバル人材に必要な知識やスキルを身につけましょう。広島大学は、さまざまなサポート・支援制度によって、海外留学に挑戦する皆さんを応援します。

STEP 1 オンライン

e-START型プログラム

国内で国際交流！

海外の大学生とオンラインで交流を図りながら、協働作業に取り組み、グローバル人材としての資質を身につけます。



STEP 2 導入

START型プログラム

海外へ一歩踏み出してみよう！
(1～2週間程度)

実際に海外へ渡航し、日本と異なる文化・環境を体験します。語学力の向上や学習のステップアップなど理由はさまざま。

【関連するプログラム】
大学の世界展開力強化事業(アフリカ、アジア、インド太平洋、アメリカ)、台湾ショートビジットなど



紹介動画は
こちら▶



STEP 3 交換留学

HUSA型プログラム

より長期間の交換留学に挑戦！
(4～10か月間)

世界各国の留学先で現地の学生と同じ授業を受講し、語学力の向上や専門知識の習得を目指します。留学中の授業料は広島大学に納め、留学先大学への支払いは不要です。

【関連するプログラム】
AIMS-HUプログラム(ASEAN協定大学への交換留学)、大学の世界展開力強化事業(アフリカ、アジア、インド太平洋、アメリカ)など



さらにステップアップ

国際共同学位プログラム

- ・ジョイントディグリープログラム
- ・ダブルディグリープログラム



STEP 4 研究留学／海外インターンシップ

HU-GRIP、G.ecbo型プログラム

実践的な力を身につける！

(1か月以上)

国際社会で活躍できる実践的研究者や高度専門職業人を目指し、現地で研究やインターンシップに参加します。

【関連するプログラム】
広島大学ユネスコインターンシップ など



そのほかにもさまざまな プログラムがあります！

- ・国際社会で活躍する人材を育成する**特定プログラム**
- ・語学力向上を目指す**語学研修プログラム**
- ・各学部・研究科が提供する**部局別プログラム**

詳しくはP11へ

目次 Contents

- 03 先輩たちの留学記録
- 05 私の留学スタイル
- 07 留学の準備をしよう！
- 09 プログラム紹介
- 13 派遣先大学・機関一覧
- 14 経済的なサポート・支援制度

先輩たちの留学記録

広島大学は国際的な教育・研究拠点として、多数の大学・研究機関と交流協定を結んでおり、世界各地への留学が可能です。先輩たちは訪れた先で何を学び、どのような成長を遂げたのか。多彩なプログラムを活用し、留学に挑戦した学生たちの体験談を紹介します。



交換留学

HUSAプログラム



〔派遣先〕
ユヴァスキュラ大学
〔派遣時所属・学年〕
教育学部2年
本同 夏音さん

フィンランド型教育を学びたくて

双方向、インクルーシブ教育に関する授業が充実しているユヴァスキュラ大学に、4か月半留学しました。豊かな自然に囲まれ、穏やかな時間の流れの中で、教育、自分自身、そして将来について沢山考えることができた有意義な期間でした。留学中はとにかくやってみる!ということ大切にしながら学校見学、平和教育の発信、ルームシェア、湖にダイブなど多く新しい経験をし、毎日が刺激的でした。現在は留学での経験を踏まえ、フィンランドの市民性教育に関する研究をしています。

部局別

医学研究実習 (国外派遣)



〔派遣先〕
リトアニア健康科学大学
〔派遣時所属・学年〕
医学部医学科4年
渡部 宙紘さん

リトアニアでの貴重な経験

リトアニアの素晴らしい歴史や文化を直接体験できたのみならず、現地の人々と交流することで異なる価値観に触れ、自分を省みることもできました。遠く離れた国で不慣れた研究を行うことは大変な労力が必要となります。しかし、今後国際化の流れに生きる上で必要不可欠なことであり、それ以上に得られるものがあると確信しています。異文化に触れると同時に最先端の研究に向き合える、それが本プログラムの魅力だと思います。

導入型

STARTプログラム



〔派遣先〕
E-JUST、アインシャムス大学
〔派遣時所属・学年〕
経済学部2年
野嶋 蓮恩さん

人生を変える留学

アラビア文化やイスラーム文化について興味があり、夏季休業中の約2週間、エジプトに留学しました。前半はアレクサンドリアに滞在し、E-JUSTという大学でアフリカのSDGsについての講義を受けたり、学生に二人羽織などの日本文化を紹介したりしました。後半はカイロに滞在し、ピラミッドやエジプト考古学博物館を見学し、エジプトの悠久の歴史や文化を肌で感じました。今回の留学を通してイスラーム文化や考え方に触れ、自分と他者の違いを受け入れ、尊重する素養を身につけることができました。

部局別

海外インターンシップ教育事業 (海外共同研究)



〔派遣先〕
ウォータールー大学
〔派遣時所属・学年〕
先進理工系科学研究科D2
丸本 啓太さん

日本人がいない土地での研究生活

夏の一か月間、カナダのウォータールー大学において研究を行いました。トロントからほど近い場所ですが、日本人がほとんどおらず、滞在中に出会った日本人は一人だけでした。文化や環境が大きく異なる場所で本学では行えない分析や様々な国籍の研究者とディスカッションを行いました。日本語が使えない場所で英語力はもちろんのこと、知らないことや行ったことがないことに対してチャレンジする力を身につけることができました。

部局別

医学部医学科臨床実習等派遣プログラム



〔派遣先〕
ルール大学ポーホム
〔派遣時所属・学年〕
医学部医学科5年
奈良井 清夏さん

海外の病院で実習する意味

私は今回ドイツへ留学させていただきました。4週間小児科病棟へ派遣され、感染症や救急外来について勉強することができました。このプログラムでは自分で好きな科を交渉することができ、自分の興味のある分野の海外事情を知ることができました。また、同じようにドイツでも病院実習生がいて、彼らと実習することで医学の国際的な友人も作ることができ、とても有意義な毎日でした。

部局別

歯学部学生海外派遣プログラム



〔派遣先〕
ストラスブル大学
〔派遣時所属・学年〕
歯学部歯学科4年
陶山 真穂さん

ストラスブル大学のプログラムに参加して

プログラム中は病院見学をさせていただきました。さまざまな科を訪れて臨床実習をしている学生の様子を見学したり、治療内容やフランスの医療や実習について教えてもらったりしました。英語で専門的な内容を教えてもらうのはとても良い経験になり、英語でも歯科の専門知識を理解し議論できるようになりたいというモチベーションにも繋がりました。学校のない日には、市内の大聖堂や美術館等を訪れて、フランスの文化や歴史についても学ぶことができました。

部局別

JICA海外協力隊×広島大学連携プログラム ザンビア特別教育プログラム



〔派遣先〕
ウガンダ国
ワキソ県チタラ小学校
〔派遣時所属・学年〕
人間社会科学部研究科M2
小田 侑佳さん

現地での長期授業実践に基づいた国際教育協力

私はザンビア特別教育プログラムに参加し、青年海外協力隊として2年間、ウガンダの小学校で活動しました。現地では、大学院で学んだ理論を現地の文脈に落とし込みながら、現地の先生と協力して授業改善に取り組みました。文字でしか触れることになかった「アフリカの教育」を実際に自分の目で見て体験することで新たな気づきが沢山得られました。現地のコミュニティに入り込み日々生活・授業と試行錯誤した2年間は、私をさらに成長させてくれた貴重な期間でした。

部局別

AIMS-HUプログラム (ASEAN協定大学への交換留学)



〔派遣先〕
カセサート大学
〔派遣時所属・学年〕
統合生命科学部研究科M1
南平 真実さん

短期留学で学んだこと

私はAIMSプログラムで5か月間留学しました。初めは英語に対してかなり不安がありましたが、身振り手振りを合わせて何とか思いを伝えようとする中で、次第に英語を聞いたり、たどたどしいながらも話をしたりすることに慣れていきました。語学力も大切ですが、積極的に伝えようとするれば相手は耳を傾けてくれます。この姿勢を意識して生活したことで、仲の良い友人ができ、さらに多様な考え方の人々と接することで自分の視野が広がったように思います。

部局別

海外インターンシップ教育事業 (ECBOプログラム)



〔派遣先〕
TSUNEISHI HEAVY
INDUSTRIES (CEBU), Inc.
〔派遣時所属・学年〕
先進理工系科学研究科M1
佐藤 千翔心さん

灼熱の海外インターンシップ

私は常石造船株式会社のフィリピン工場にインターンシップとして3週間滞在しました。言葉の壁や文化の違いから困難なこともありましたが、それ以上にわくわくすることもたくさんありました。船舶の材料から完成までのプロセスを細かく見学することができ、モノづくりの興味深さを感じました。また、週末はスキューバダイビングなどでリフレッシュしました。世界で活躍する糧となる体験をすることができました。

交換留学

HUSAプログラム



〔派遣先〕
グリフィス大学
〔派遣時所属・学年〕
工学部第一類・3年
森表 直哉さん

留学を終えて

国際的な雰囲気や有名なグリフィス大学に9か月間留学しました。留学初期は、自分の英語力不足で友達作りに苦労しました。しかし人間関係の面では、自分の英語力を測る人はいない、ということに気づいて以降、発言のハードルが下がり、自分の存在感を出せるようになりました。留学を終えて、日常会話に限らず、学部の分野に関する意見交流もできるようになりたいと思うようになりました。専門知識を用いて議論をするという目標ができたことで、専門分野への勉強のモチベーションが高まりました。

部局別

ミシガン州立大学留学プログラム



〔派遣先〕
ミシガン州立大学
〔派遣時所属・学年〕
教育学部2年
篠田 章冬さん

ミシガン州立大学 (MSU) 留学の魅力とは

3か月を超えるMSU留学は、そうたやすいものではありません。自由で開放的なアメリカの大学に胸を躍らせる一方で、その生活に順応しようと、日本語のない完全な英語環境にもがいたり、アメリカの文化や歴史に胸を痛めたりすることもありました。MSUには自分が少し背伸びをして努力すれば、英語力だけでなく人間力も高められる環境が整っています。MSUでの生活は、必ず、あなたの大学生活に彩りを与え、忘れえぬ貴重な経験となるでしょう。

私の留学スタイル

プログラムや渡航先はもちろん、留学の理由やその後の大学生活の過ごし方も人それぞれ。留学を経験した4人の先輩に、留学を決意してから帰国するまでのスケジュール、役立つ支援制度など、先輩たちへのアドバイスを交えて語ってもらいます。



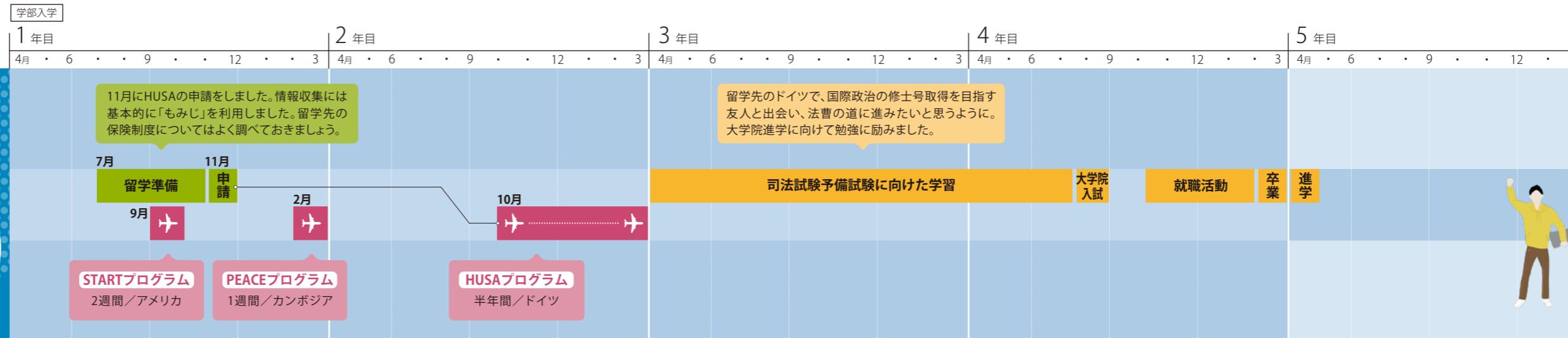
[交換留学プログラムスケジュール事例：秋学期（欧米・アジア）派遣の場合]

ターム	1年				2年				3年				4年				5年			
	1	2	3	4	1	2	3	4	1	2	3	4	1	2	3	4	1	2	3	4
2年次に1年間留学	語学検定受験・留学相談				留学(1年間)				就職活動/院試				卒業/就職							
3年次に半年間留学	語学検定受験・留学相談				申請				留学(半年間)				就職活動/院試				卒業/進学			

長期留学でも4年で卒業

総合科学部 廣瀬 詠太郎さんの場合

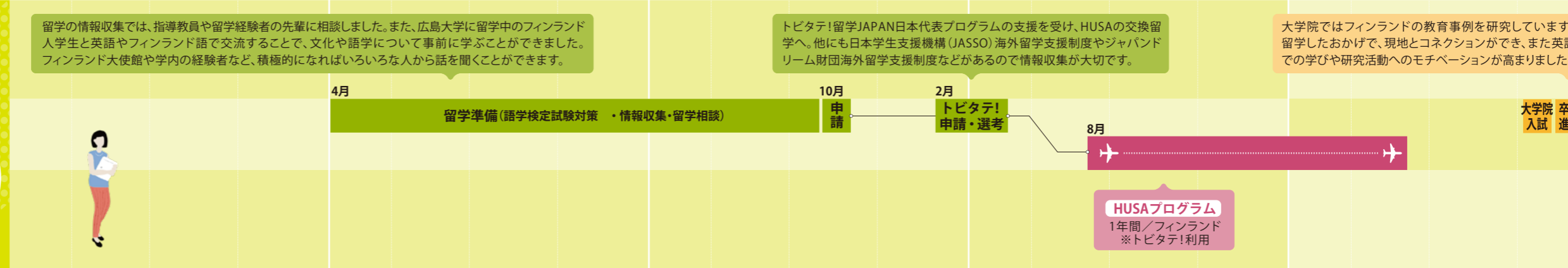
留学を検討する際は、メリットとデメリット双方を考えることが重要です。渡航が難しい場合は、edX等を利用したオンライン留学も検討してみてください。



トビタテ！留学JAPANプログラムを利用

人間社会科学研究科 尾瀨 千咲さんの場合

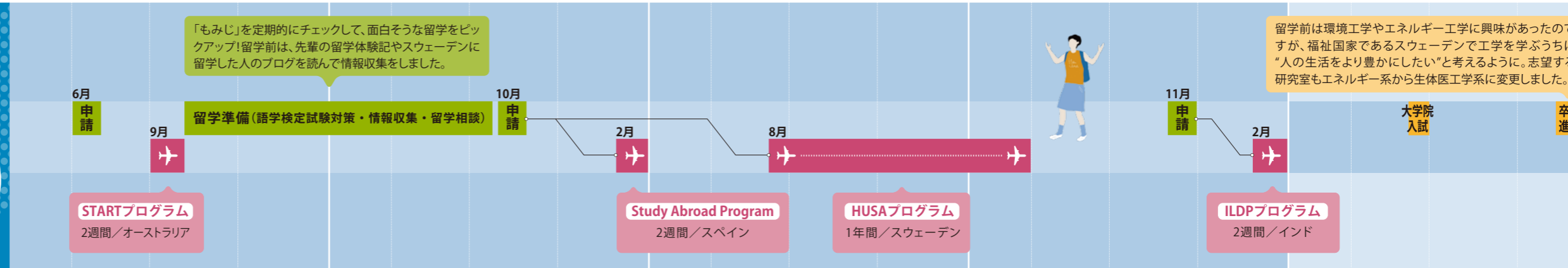
いろんな人に頼りながら計画することをおすすめします。情報収集はインターネット上でもできますが、人に聞くのが早くて確実。留学中・留学後にわたって支援が期待できます。



いろいろな留学に挑戦!

先進理工系科学研究科 脇村 友紀さんの場合

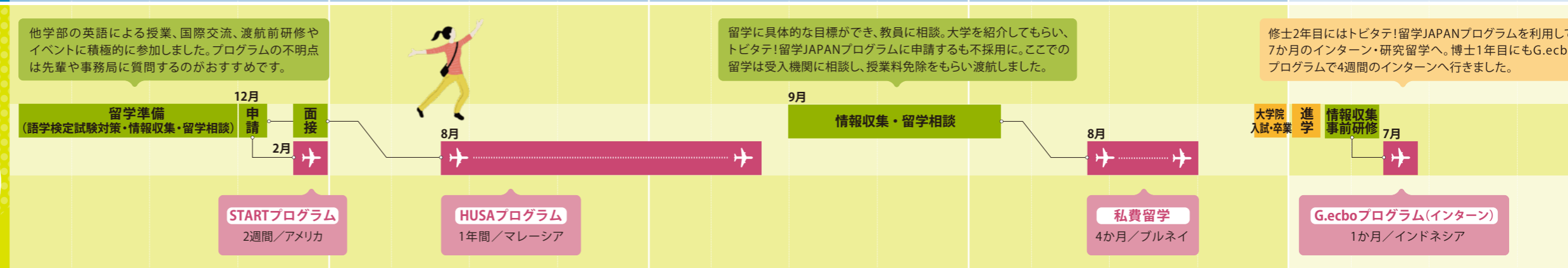
留学は目的と準備をしっかりと確立しておけば大変実りのあるものとなります。目的を達成するためのプロセスをじっくり考えてみてください。



ステップアップ型で成長

文学研究科 深谷 康佳さんの場合

留学は何のため?当初「留学する」という曖昧な目標を持って留学。さまざまな経験を経て、社会問題の解決のため「留学・インターン」へ行くようになりました。留学への具体的な目標設定や問題意識が大切です。



留学準備をしよう！



1 留学のための語学基準

留学にはどれくらいの語学力が必要なのでしょうか。プログラムによって異なりますので、必要な基準や資格・テストを把握し、留学に向けて早めに準備を始めましょう。

本格留学に必要な語学力

交換留学など、海外の大学で専門の授業を受けるような留学では、授業に参加できるレベルの語学力を有している証明として、申請時に語学能力試験のスコア提出が求められます。他の条件は揃っているのに、語学要件だけを満たせずに留学を断念することは避けたいものです。申請に間に合うよう、余裕をもって受験しておきましょう。
※留学先の大学やコースによって基準が異なります

HUSAの語学基準の目安(最低水準)	
英語	TOEFL iBT® 61以上、IELTS™ 5.0以上、TOEIC® (L&R) 680以上(780以上が望ましい)、実用英語技能検定(英検)CSEスコア 2,300以上
中国語	中国語検定準4級以上またはHSK2級以上(中国語研修を中心とする留学の場合)、HSK4級以上(専門の授業を履修する場合)
韓国語	「ハングル」能力検定試験5級以上、TOPIK2級以上
ドイツ語	ドイツ語技能検定4級以上またはゲーテ・インスティトゥートStart Deutsch1以上
フランス語	実用フランス語技能検定4級以上、TCFレベル1以上、DELF/DALF A1以上
スペイン語	スペイン語技能検定5級以上、DELE A1以上

詳しくは
HUSAウェブサイトへ▶



英語能力試験の選び方

英語で学ぶ本格留学の場合、読む・聞く・話す・書くの4技能を総合的に測るTOEFL iBT®またはIELTS™のスコア提出が求められることが一般的です。まずは、自分が留学したい大学・学部で、どの試験が必要になるかを調べましょう。もし、希望の留学先がどちらの試験でも応募できる場合は、受けたい試験を

自分で選択することになります。それぞれ試験形式が異なるので、公式サイトや書籍に掲載されているサンプル問題や先輩の経験談を参考に、自分に合った試験を選びましょう。

TOEIC®	TOEFL®	IELTS™
<p>広島大学では、グローバル化に対応した人材の育成に取り組んでいます。その一環として、TOEIC® L&R IPテストの全学一斉実施を行っており、学部生全員が受験します。TOEIC®のスコアを留学に使用できるかどうかは、応募を希望するプログラムの募集要項等でよく確認してください。</p>	<p>公式テストはTOEFL iBT®(コンピューター形式のテスト)です。広島や岡山でも受験できます。また、模擬試験版のTOEFL ITP®(ペーパー形式の団体テスト)は、公式テストと比較して受験料が安く、学内で受験できることが特長です。</p>	<p>ペーパー形式のテストです。スピーキングは試験官と1対1での面接形式で行われます。テスト結果は1.0から9.0まで0.5刻みのスコアで示されます。広島や岡山でも受験できます。広島大学でも学内試験を行っています。近年、日本での受験者数が増加傾向にある試験です。</p>
<p>TOEIC® 公式サイト</p>	<p>ETS TOEFL®テスト 公式サイト</p>	<p>日本英語検定協会(受験申込等)</p>
<p>全学一斉TOEIC® L&R IPテスト</p>	<p>TOEFL®テスト 日本事務局 ETS Japan</p>	<p>プリティッシュ カウンシル(試験対策等)</p>
		<p>JSAF(受験申込等)</p>

2 留学イベント年間表

留学について考えるなら、経験者のナマの声を参考にするのが一番。年間を通して相談や情報収集ができるイベントを実施しています。オンラインでの開催もあり、気軽に参加することができます。

4 Apr.	5 May	6 Jun.	7 Jul.	8 Aug.	9 Sep.	10 Oct.	11 Nov.	2 Feb.
<ul style="list-style-type: none"> ● 夏季派遣プログラム参加者募集(4~6月) ● START派遣学生募集(4~5月) 	<ul style="list-style-type: none"> ● 留学WEEK ● 留学説明会 & 交流会 ● 合同留学体験報告会 	<ul style="list-style-type: none"> ● HUSA二次派遣学生募集 ● START参加学生募集(6月) 	<ul style="list-style-type: none"> ● 夏休み前！交換留学説明会 & 交流会 ● 語学試験対策など 	<ul style="list-style-type: none"> ● 夏季派遣プログラム実施(8~9月) ● INU学生セミナー 		<ul style="list-style-type: none"> ● 春季派遣プログラム参加者募集(10~11月) ● HUSA一次派遣学生募集(10~11月) ● 募集直前！交換留学交流会 ● 留学経験者との意見交換など 	<ul style="list-style-type: none"> ● START派遣学生募集(11月) ● START参加学生募集(11月) 	<ul style="list-style-type: none"> ● 春季派遣プログラム実施(2~3月)

留学WEEK

新学期は留学WEEKで情報収集！数ある選択肢の中から自分に合った留学を探してみましょう。

留学説明会

半年以上の留学は事前準備が重要！留学説明会でしっかり内容を把握し、早めに計画を。秋に申請する人は夏までに語学試験を受けましょう。

合同留学体験報告会

留学経験者の体験談が一度に聞ける合同留学体験報告会。具体的に留学をイメージできます。

交換留学交流会

留学経験者に気になることを直接質問できます。留学先での生活や帰国後の進路など、疑問や不安を解消しましょう。

3 留学に向けた事前学習

貴重な留学の機会を無駄にしないためには、確実な知識が必要。この講義を受講することで、グローバル人材としての基礎を身につけましょう。

教養教育科目「海外派遣・留学入門」(各セメスター開講の集中講義)を受講しよう！

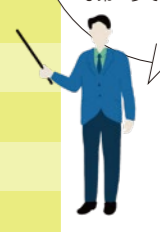
STARTプログラム参加者は必修！

グローバル人材としての資質を身につけることを目的として、異文化理解や多様性を受容するグローバルマインドを育み、海外渡航の際に想定されるさまざまなリスクを正しく理解し、国際共通語である英語を使用して国際社会の場で自らの考えを表現するスキルを向上させることを目的としています。また、将来のキャリアを考えるにあたって、海外派遣や留学を有効的に位置づけ、有意義な経験となるよう、自ら設計する方法を考える機会を提供します。

講義の内容

第1回	ガイダンス、グローバル人材とは
第2回	異文化理解・異文化交流
第3回	海外渡航の感染症対策とメンタルヘルス
第4回	海外渡航時におけるリスク管理
第5回	海外留学とキャリア形成
第6回	英語プレゼンテーションテクニック
第7回	留学を実現するための資金計画
第8回	まとめ

海外派遣・留学の最初の準備として、まずグローバル人材に求められる資質を理解することは、国際社会で活躍する将来への貴重な第一歩です。



詳細情報は
広島大学シラバスで！

※オンデマンド形式、moodleにて配信

留学アドバイザー

留学経験のある学生スタッフ(留学アドバイザー)が、情報収集・留学準備から帰国後のケアまでさまざまな相談を受け付けています。ぜひ気軽にお立ち寄りください。学生プラザ1F(総合科学部棟側)の相談コーナーには、留学情報や海外インターンシップのパンフレットなども設置しています。また、オンラインでのアドバイジングも実施しています。

留学アドバイザー
紹介ページ



公式Instagram
アカウント



オフィスアワー(予約優先) 火曜日:13:30~15:30/金曜日:10:00~12:00、15:30~17:30

ステップアップ型 留学プログラム

広島大学の主な留学プログラムをステップ別に紹介。
自身のレベルや関心に合わせて、詳細情報を調べてみましょう。

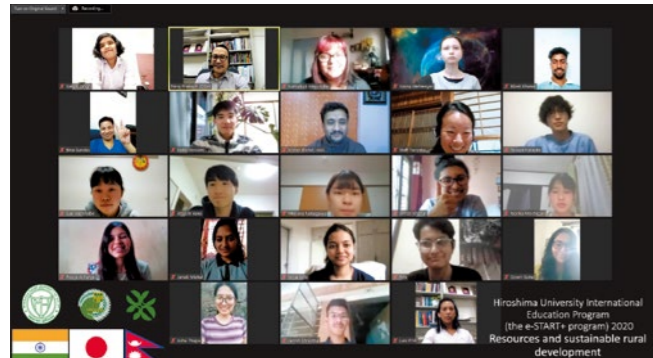
STEP/

1 e-START型プログラム

主に夏・春季の休業期間を利用して、集中講義を実施。海外の学生は もちろん、学内の他学部との学生と交流、協働する機会となります。留学前に自身の語学力を試したい人におすすめです。

e-STARTプログラム

決められたテーマに基づき、オンラインで海外の大学生と一緒に講義の受講やグループワーク、プレゼンテーションを行います。外国語運用能力、国際的コミュニケーション能力を向上させ、グローバル人材としての資質を身につけることを目的としたプログラムです。*STARTプログラム参加者必須



交流先	海外大学(コースによる)	募集時期	6月・11月
実施期間	主に夏・春季休業期間	担当窓口	グローバル化推進グループ
対象	全学部1~3年次生 (休学中の者は除く。留学中の者は要相談)		
募集人数	コースによる		
単位認定	1~2単位 (教養教育科目「オンライン国際協働演習(e-START)AまたはB」として)		

プログラム活動内容

- 協働ワークテーマ例**
- 社会課題解決に向けた日印の科学技術の応用とSDGsの達成
 - 日本とタイの大学生が考える国際教育開発目標(SDG4)達成プロジェクト
 - SDGsの相互関係:健康・福祉、教育、貧困や食料安全保障との関係
 - 持続可能な社会のための化学
 - 身心文化論から紐解く「快」
 - 異文化理解とSDGsプロジェクトを通しての日本語学習支援
 - グローバルな視点から見た歯科医療など

プログラム全体の流れ

- 事前講義**
 - ・本学教員/協働大学教員による、基礎知識の学習
 - ・自主勉強会など
- グループワーク**
 - ・自己紹介、チームメイトとの顔合わせ
 - ・協働大学の学生とのグループワーク・ディスカッション
 - ・最終発表準備
- グループ発表**
 - ・最終発表
 - ・討議
 - ・教員によるフィードバック

STEP/

2 START型プログラム

英語でのコミュニケーションに慣れたら、次はいよいよ海外へ。2週間程度の留学で、異国の風土を肌で感じることができます。各プログラムの設けるテーマについて、グローバルな視点から考えを深めます。

STARTプログラム

日本と異なる文化・環境を体験することで、国際交流や長期留学への関心を高めることを目的とするプログラムです。参加費用の一部を大学が補助することで、経済的負担を軽減しています。また、教職員が学生を引率するため、安心して留学に臨めます。



派遣先	海外大学(コースによる)	費用	派遣先・期間により異なる
派遣期間	長期休業中1~2週間程度(事前学習、現地研修、事後学習のすべてに参加)	募集時期	前年10~11月
対象	学部1~3年次生	担当窓口	グローバル化推進グループ
募集人数	各コース10~30名		
単位認定	1~3単位(教養教育科目「海外短期研修(START)A~C」として)		
費用	派遣先による		
募集時期	5月・11月		
担当窓口	グローバル化推進グループ		

台湾ショートビジット

人権と日台関係をテーマにした現地学習と、提携大学学生との交流を行います。本学の学生が台湾で、台湾の学生が広島で学ぶ双方向の交流プログラムです。

派遣先	台湾	費用	実費
派遣期間	8~11月	募集時期	5~6月
対象	全学部・研究科	担当窓口	法学部
募集人数	10~15名程度		
単位認定	2単位		

大学の世界展開力強化事業

大学教育のグローバル展開、質の高い教育の実現を目指す事業。夏休みなどを利用して世界各地の大学に行き、提携校の学生との交流や議論を行います。

【アフリカ】

テーマ アフリカの多様性と複数他者理解

派遣先 エジプト、マラウイ、ザンビアのうち、2か国

募集人数 年間10名程度

奨学金 支給予定

詳細はこちら▶

【アジア】

テーマ ダイバーシティ&インクルージョン

派遣先 中国・韓国とタイ・インドネシア

募集人数 各15名

奨学金 支給予定

詳細はこちら▶

【インド】

テーマ アントレプレナーシップ

派遣先 インド

募集人数 10名

奨学金 支給予定

詳細はこちら▶

【アメリカ】

テーマ AI・情報・データサイエンス

派遣先 アメリカ合衆国

募集人数 年間30名程度

奨学金 支給予定

詳細はこちら▶

STEP/

3 HUSA型プログラム(交換留学)

半年間もしくは1年間の交換留学にステップアップ。世界各国の大学で、現地の学生と同じように授業を受講し、語学力の向上や専門知識の習得を目指します。*留学中の授業料は広島大学に納めるため、留学先大学への支払いは不要です

HUSA/USACプログラム(全学募集型)

HUSA(Hiroshima University Study Abroad)は、全学の学生を対象とした交換留学プログラム。豊富な国・地域の中から、留学先の大学を選ぶことができます。現地で修得した単位は広島大学の単位として認定することも可能です。



派遣先	30か国90大学以上	費用	派遣先・期間により異なる
派遣期間	4~10か月間	募集時期	前年10~11月
対象	全学部・研究科	担当窓口	グローバル化推進グループ
募集人数	40名程度		
単位認定	所属学部・研究科の規定による		

詳細はこちら▶

HUSA(プロジェクト型、AIMS-HU)

ASEAN統合に向けた政府主導の学生交流プログラムです。広島大学に在籍しながら、交換留学生としてASEAN諸国の協定大学におおむね1学期間留学。英語で専門分野の講義を受講するほか、分野共通で国際課題研究を実施します。

派遣先	タイ・インドネシア	費用	派遣先・期間により異なる
派遣期間	1学期間	募集時期	前年10月~
対象	学部生、大学院生 (分野により異なる)	担当窓口	グローバル化推進グループ
募集人数	13名程度		
単位認定	所属学部・研究科の規定による		

詳細はこちら▶

大学の世界展開力強化事業

大学教育のグローバル展開、質の高い教育の実現を目指す事業。1学期間世界各地の提携大学へ留学し、地域ごとにあるテーマについてより深く学びます。

【アフリカ】

テーマ アフリカの多様性と複数他者理解

派遣先 エジプト、マラウイ、ザンビア

募集人数 3か国で年間6名程度

奨学金 支給予定

詳細はこちら▶

【アジア】

テーマ ダイバーシティ&インクルージョン

派遣先 中国、韓国、タイ、インドネシア

募集人数 各2名(タイ・インドネシアは1名)の予定

奨学金 支給予定

詳細はこちら▶

【インド太平洋】

テーマ アントレプレナーシップ

派遣先 イギリス、インド、オーストラリア

募集人数 各1~2名程度

奨学金 支給予定

詳細はこちら▶

【アメリカ】

テーマ AI・情報・データサイエンス

派遣先 アメリカ合衆国

募集人数 年間6名程度

奨学金 支給予定

詳細はこちら▶

STEP/

4 グローバル人材を目指す HU-GRIP、G.ecbo型プログラム

国際社会で活躍できる人材になるためのプログラムです。これまでの留学の経験を総動員し、現地での主体的な働きかけを行うことで、世界で通用するスキルを身につけましょう。

HU-GRIP研究留学・インターンシップ(大学等)

HU-GRIP(Hiroshima University-Global Research Internship Program)は、海外の大学・機関等へ学生を派遣し、派遣先大学・機関等の教員・研究室の下で、研究インターンシップを行うプログラムです。

派遣先	本人の申請による	費用	派遣先・期間により異なる
派遣期間	本人の申請による	募集時期	不定期
対象	学部4年次生以上	担当窓口	グローバル化推進グループ
単位認定	所属学部・研究科の規定による		

G.ecboインターンシップ(一般企業等)

国際社会で活躍できる実践的研究者と高度専門職業人の育成を目的とした、海外インターンシップを実施する大学院特別教育プログラムです。

派遣先	アジア・アフリカなど		
派遣期間	約1~3か月間		
対象	全研究科大学院生		
募集人数	10名程度		
単位認定	所属研究科の規定による		
費用	渡航費と滞在費の支援あり(派遣先・期間・条件により異なる)		
募集時期	4月		
担当窓口	国際室		

詳細はこちら▶



広島大学ユネスコインターンシップ

ユネスコとのインターンシッププログラムに関する協定に基づき大学院生を数か月間派遣します。国際的な教育に関する諸領域においてユネスコが有する豊富な知見に触れることができます。

派遣先	ユネスコの各地域事務所
派遣期間	6か月~1年間程度
対象	全研究科大学院生
募集人数	各事務所1名程度
単位認定	所属研究科の規定による
費用	派遣先・期間により異なる (広島大学ユネスコインターンシップ派遣奨学金交付)
募集時期	不定期
担当窓口	国際室



学部1年生向け特定プログラム

国際教養力を養う

Global Peace Leadership Program

「平和を希求する国際教養力を備えたグローバル人材」の育成を目的としたプログラム。
学部ごとに推奨する派遣先、派遣時期等を設定していますが、他の留学先を各自で選ぶことも可能です。

Global Peace Leadership Program

Global Peace Leadership Programとは、所属する学部・学科等を卒業するためのカリキュラム（主専攻プログラム）と並行して、国際的教養人に必要となる英語力、リーダーシップ力や平和への理解等を養うためのカリキュラムを履修し、海外留学を通して国際的教養力を育む特定プログラムです。本特定プログラムにおける海外留学は、学部ごとに推奨する派遣先、派遣時期等を設定していますが、他の留学先を各自で選ぶことも可能となっています。また、留学費用の一部を大学が支援します。なお、本特定プログラムに登録申請するには、TOEIC®スコアで概ね600点もしくはこれに相当する英語コミュニケーション能力を備えていることが必要です。

対象 学部1年次生
募集人数 20名程度
募集時期 1年次4～5月
担当窓口 教育推進グループ

詳細はこちら▶



語学研修プログラム

生きた語学力を身につける

韓国語やフランス語、中国語など、さまざまな言語のプログラムが存在します。
現地で生きた言語に触れ、確実な語学能力の習得が可能です。

慶熙大学校夏季韓国語短期研修

協定校である慶熙大学校において、韓国語・文化体験ができる短期研修。現地では、韓国の学生が韓国語学習や生活のサポートをしてくれるトウミ（チューター）制度があります。

派遣先 韓国
派遣期間 3週間（夏季休業中）
対象 全学部・研究科
募集人数 15名程度
単位認定 2単位（海外語学演習（韓国語））
費用 18万円程度

詳細はこちら▶



輔仁大学短期語学研修

輔仁大学において実施される、中国語能力の向上を目的とした2週間の集中プログラムです。

派遣先 台湾
派遣期間 2週間程度（春季休業中）
対象 全学部・研究科
募集人数 20名程度
単位認定 海外語学演習（中国語）
費用 18万円程度
募集時期 前年の11月頃
担当窓口 グローバル化推進グループ

詳細はこちら▶



夏季フランス語研修プログラム

ローザンヌ大学で開催される夏季フランス語講座です。

派遣先 スイス
派遣期間 3週間
対象 2年次生以上の全学部・研究科
募集人数 特に規定なし
単位認定 所属学部・研究科の規定による
費用 30万円程度（1期：プログラム費、宿泊費）
募集時期 12月
担当窓口 人文社会科学系支援室（文学事務室）



中国語・中国／台湾文化特別研修

首都師範大学（北京）または開南大学（台湾桃園市）において、中国語能力の向上を目的とし、中国語研修・文化体験・学生交流を行うプログラムです。

派遣先 中国・台湾
派遣期間 2～3週間（長期休業中）
対象 全学部・研究科
募集人数 24名（中国）、3名程度（台湾）
単位認定 海外語学演習（中国語）
費用 15万円程度（中国）、14万円程度（台湾）
募集時期 4～5月頃
担当窓口 グローバル化推進グループ

詳細はこちら▶



その他の語学研修プログラム

詳細はこちら▶



部局別プログラム

専門的に学ぶ

各学部・研究科が提供している留学プログラムです。
語学力向上に加えて、それぞれの分野において世界の最先端を学ぶことができます。

※詳細は各学部・研究科担当窓口にお尋ねください

総合科学部、人間社会科学部研究科（人間総合科学プログラム） ブリュッセル自由大学（ULB）プログラム

海外協定校（ブリュッセル自由大学）との交換留学プログラム。現地での授業履修又は自身の研究をすすめることで、専門的知識の獲得と自立した研究能力育成を目指します。

派遣先 ブリュッセル自由大学
派遣期間 半年又は1年間
対象 総合科学部、人間社会科学部研究科（人間総合科学プログラム）
担当窓口 総合科学系支援室

教育学部 初等教育国際化海外派遣プログラム

台北市立大学にセメスター留学し、現地の学生と同じ授業の受講および現地学生との交流を通じて、国際的な視野を持った初等教育教員としての資質・能力および外国語能力の向上を目指します。

派遣先 台湾
派遣期間 1学期間（10～3月）
対象 教育学部第一類（学校教育系）学部生
担当窓口 教育学系総括支援室

法学部 崇実大学校法科大学海外派遣プログラム

韓国の崇実大学校法科大学に留学し、英語で法律に関する専門知識を学び、毎年開催されている国際環境法模擬裁判大会への参加などを通じて活発な学生交流も行うプログラムです。

派遣先 韓国
派遣期間 100日間程度
対象 法学部3～4年次生
担当窓口 人文社会科学系支援室（法学・経済学事務室）

歯学部 カンボジア歯科医療支援

主に小学校児童や村民を対象として歯科検診や簡単な治療、口腔衛生指導等を行い、口腔内環境の向上に寄与することを目的とします。

派遣先 カンボジア
派遣期間 1週間程度（学年末休業中）
対象 歯学部・歯学系大学院生、その他応相談
担当窓口 霞国際室

生物生産学部 海外生物生産学演習

ASEANのハブ拠点・タイのカセサート大学において、熱帯農業を中心とした専門講義を中心に、実験実習および先端研究施設見学、食品製造加工・流通拠点の仕組みまでを総合的に学修します。

派遣先 タイ・フィリピン
派遣期間 10日間程度（8～9月）
対象 生物生産学部2～4年次生
担当窓口 生物学系総括支援室

先進理工系科学研究科（修士課程） 広島大学・ライプツィヒ大学国際連携サステナビリティ学専攻

ドイツのライプツィヒ大学と協働して2年間の修士課程を実施し、途上国の環境問題等の開発課題に対して、環境学における持続可能な開発論を基盤にし、理工学的アプローチで研究や実務を遂行できる人材を育成します。

派遣先 ドイツ
派遣期間 1年間
対象 修士課程進修を希望する学生
担当窓口 国際協力学系支援室

教育学部

ミシガン州立大学留学プログラム

English Language Centerによる英語の授業を中心に、一部教育学関連授業も含め約300時間分の授業を履修します。うち、5科目分を広島大学の単位として認定します。

派遣先 アメリカ
派遣期間 約3か月半（第3ターム）
対象 教育学部グローバル教員養成特定プログラム履修者・その他教育学部1年次生
担当窓口 教育学系総括支援室

教育学部・人間社会科学部研究科 「戦争と平和の教育学」プログラム

米国の歴史博物館の語り解体・再構築することで、戦争と平和について考えることができる国際的な視野を持った教員としての資質・能力の育成と、外国語能力の向上を目指します。

派遣先 アメリカ、韓国など（年度で異なる）
派遣期間 4～10日間程度（第2・第4ターム）
対象 全学部・研究科
担当窓口 教育学系総括支援室

医学部 医学研究実習（国外派遣）

医学科4年生の医学研究実習（4か月間）の一環として、海外の大学などの研究機関で研究を行います。高い研究意欲とコミュニケーション能力を必要とする実習です。

派遣先 アメリカ・カナダ・ドイツ・フィンランド・オランダ・イギリス・スイス・オーストラリア・ベトナム・フィリピン・ブルガリア・リトアニア
派遣期間 最大4か月間
対象 医学部4年次生
担当窓口 霞国際室

歯学部 歯学部学生海外派遣プログラム

現地では病院見学、講義への参加、歴史文化学習を予定しています。海外での経験を通して多文化相互理解を深めるとともに、歯学の現状や将来について見識を広めることを期待します。

派遣先 インドネシア・台湾・韓国・ベトナム・フランス・タイ・アメリカ（※年度毎に異なります）
派遣期間 10～30日間程度（春・夏休業期間）
対象 歯学科・口腔健康科学科生
担当窓口 霞国際室

人間社会科学部研究科（修士課程）

広島大学・グラーツ大学国際連携サステナビリティ学専攻
オーストリアのグラーツ大学と協働して2年間の修士課程を実施し、SDGs達成に向けた地域と世界の課題に対して開発学における国際協力論を基盤にし、社会科学的アプローチで研究や実務を遂行できる人材を育成します。

派遣先 オーストリア
派遣期間 1年間
対象 修士課程進修を希望する学生
担当窓口 国際協力学系支援室

先進理工系科学研究科 海外インターンシップ教育事業（ECBOプログラム）

技術系学生を、アジア等の企業、工場、事務所、国際機関などに派遣し、国境を超えて活躍できるグローバルな技術者、すなわち「国境を超えるエンジニア」として養成します。

派遣先 フィリピン・中国・タイ・シンガポール・ベトナム等
派遣期間 2週間～1か月程度
対象 工学研究科・先進理工系科学研究科大学院生
担当窓口 工学系総括支援室

総合科学部

IGS留学プログラム

原則として広島大学の協定大学に交換留学生として1学期間留学し、現地の学生とともに英語による講義を受講します。専門知識の修得を主な目的とし、語学力の向上も目指します。

派遣先 本学の協定大学
派遣期間 2年次後期以降の1学期間
対象 総合科学部国際共創学科生
担当窓口 総合科学系支援室

教育学部

日本語教育海外実習研究

<国内大学連携による日本語普及支援：海外日本語教育実習生（インターン）派遣>
海外の教育機関で、外国語としての日本語の指導法について実態調査と模擬授業を行い、日本語教育の実践における諸問題について考察します。

派遣先 中国・インドネシア・ニュージーランド・スリランカ・タイ
派遣期間 1か月間程度（2～3月）
対象 教育学部日本語教育系コース3・4年次生
担当窓口 教育学系総括支援室

人間社会科学部研究科（教職開発プログラム）

海外教育実地研究

海外において、教育機関の見学・調査および小・中学校における授業実践研究を行い、教科指導、生徒指導等について高度な実践的指導力を育成するとともに、グローバル教育推進に必要な資質を育成します。

派遣先 アメリカ
派遣期間 10日間程度（9月中～下旬）
対象 人間社会科学部研究科大学院生
担当窓口 教育学系総括支援室

医学部

医学部医学科臨床実習等派遣プログラム

海外協定大学との相互理解および臨床医学の知識と技能の習得を目的とし、学業成績優秀な学生を臨床研修学生として派遣。臨床研修を受けるために十分な英語力が必要です。

派遣先 ドイツ・アメリカ・オーストラリア・台湾・インドネシア・マレーシア
派遣期間 4～8週間
対象 医学部5年次生および6年次生
担当窓口 霞国際室

工学部

台湾国立中央大学との短期相互派遣プログラム

台湾の海外協定校（国立中央大学）との間で相互に学生を派遣し、海外の教育・研究現場およびそれを取り巻く文化、環境を学生自身が共同して学ぶ機会を提供します。

派遣先 台湾
派遣期間 10日間程度（9月）
対象 工学部4年次生
担当窓口 工学系総括支援室

人間社会科学部研究科

JICA海外協力隊×広島大学連携プログラム ザンビア特別教育プログラム

アフリカ・ザンビアにおいて国際協力機構（JICA）の海外協力隊員として理科や数学を教える活動と修士号取得を両立させたプログラムです。

派遣先 ザンビア
派遣期間 2年間
対象 人間社会科学部研究科（国際教育開発プログラム）博士課程前期（日本国籍を有する者）
担当窓口 国際協力学系支援室

先進理工系科学研究科

海外インターンシップ教育事業（海外共同研究）

国際環境の中で、自己のテーマをさらに広い視野と高い視点から見つめると同時に、協定校との共同研究を実施し、グローバルな環境の中で研究のあり方を習得する機会を提供します。

派遣先 アメリカ・カナダ・イギリス・中国・タイ・マレーシア・韓国等
派遣期間 2週間～1か月程度
対象 工学研究科・先進理工系科学研究科大学院生
担当窓口 工学系総括支援室

派遣先大学・機関一覧

本邦留学の際に派遣可能な各国の大学・研究機関の一覧です。各プログラム参加者は留学中、下記の大学・機関の学生とともに現地で専門知識の習得を目指します。

- HUSAプログラム
- AIMS-HUプログラム
- JDプログラム
- ダブルディグリー・プログラム ※1
- 大学の世界展開力強化事業

※1 特定の研究科で実施されているものです

スウェーデン

- リンシェーピン大学
- マルメ大学

モンゴル

- ウランバートル大学

イギリス

- シェフィールド大学
- カーディフ大学
- マンチェスター大学
- レスター大学
- キングストン大学

韓国

- 釜山大学校
- 慶北大学校
- 嶺南大学校
- 韓国教員大学校
- 済州大学校
- 慶熙大学校
- 釜慶大学校
- 韓国外国語大学

オランダ

- アムステルダム大学

台湾

- 国立中央大学
- 国立政治大学
- 国立台湾大学
- 国立成功大学
- 国立台湾師範大学
- 国立清華大学
- 輔仁大学
- 国立東華大学
- 国立中山大学
- 国立中正大学

フィンランド

- ユヴァスキュラ大学

中国

- 大連理工大学
- 首都師範大学
- 華中科技大学
- 温州大学
- 北京師範大学
- 北京航空航天大学
- 東北師範大学
- 武漢大学
- 南京大學
- 上海師範大学
- 燕山大学
- 四川農業大学
- 香港中文大学
- 西安交通大学
- 東北大学
- 吉林大学
- 北京第二外国語大学
- 香港城市大学
- 西南政法大学
- 重慶大学
- 香港嶺南大学
- 蘇州大学
- 中国科学院大学
- 香港教育大学
- 北京外国語大学
- 長春大学
- 北京林業大学
- 青海民族大学

ドイツ

- チュービンゲン大学
- オスナブリュック大学
- ハンブルク大学
- ミュンスター大学
- ザールラント大学
- ヴィアドリナ欧州大学
- ライプツィヒ大学

アメリカ

- フロリダ州立大学
- ミネソタ大学
- ネバダ大学リノ校
- ジェームスマディソン大学
- ランドルフメーコン大学
- アラバマ大学

ポーランド

- グダニスク大学
- ワルシャワ農業大学

メキシコ

- メキシコ自治大学
- グアナファト大学

リトアニア

- ヴィータウタス・マグナス大学
- リトアニア健康科学大学

ベトナム

- 交通運輸大学
- ベトナム国家大学ホーチミン市校
- 自然科学大学
- 交通技術大学

フランス

- トゥールーズジャンジョレス大学
- リヨン第3大学
- トゥール大学

インド

- ティラクマハーラーシュトラ大学
- インド工科大学マドラス校
- インド工科大学ボンベイ校
- インド経営大学院バンガロール校
- ビルラ技術科学大学ピラニ校

オーストリア

- グラーツ大学

フィリピン

- フィリピン大学ディリマン校

スペイン

- CEUカルデナルヘレラ大学
- ロヴィラ・イ・ヴィルジリ大学
- バスク大学

マレーシア

- マラヤ大学

セルビア共和国

- ベオグラード大学

タイ

- タマサート大学
- チュラーロンコーン大学
- カセサート大学
- メーファルアン大学

ロシア

- トムスク教育大学
- トムスク工科大学
- オレンブルグ国立大学
- サンクトペテルブルク大学
- モスクワ国立教育大学

インドネシア

- インドネシア大学
- カトリック・パラヤンガン大学
- バンドン工科大学
- ダルマプルサダ大学
- スラバヤ工科大学
- インドネシア教育大学

オーストラリア

- ラトローブ大学
- フлиндラーズ大学
- グリフィス大学
- ニューサウスウェールズ大学

ニュージーランド

- オークランド大学

カナダ

- セイント・メアリーズ大学

アメリカ

- フロリダ州立大学
- ミネソタ大学
- ネバダ大学リノ校
- ジェームスマディソン大学
- ランドルフメーコン大学
- アラバマ大学

メキシコ

- メキシコ自治大学
- グアナファト大学

コロンビア

- コロンビア国立大学

ブラジル

- サンパウロ大学

トルコ共和国

- チャナッカレ・オンセキズ・マルト大学

エジプト

- カイロ大学
- アインシャムス大学
- ペニスエフ大学
- エジプト日本科学技術大学 (E-JUST)

ザンビア

- ザンビア大学

マラウイ

- マラウイ大学

経済的なサポート・支援制度

費用

奨学金制度や大学のサポートなどを活用すれば、個人での留学と比較して少ない費用負担で留学することができます。具体例を参考に、経済面の情報収集や準備を計画的に進めて、留学の選択肢を広げましょう。

例1 北米・欧州への留学(1年間)

渡航費	30万円
宿舍費	50万円
食費	25万円
教科書代	3万円
保険料	14万円
ビザ申請費	3万円
携帯電話料金	2万円
その他(交際費・旅行費など)	30万円
総額	157万円

例2 中国への留学(1年間)

渡航費	10万円
宿舍費	30万円
食費	15万円
教科書代	1万円
保険料	15万円
ビザ申請費	1万円
携帯電話料金	2万円
その他(交際費・旅行費など)	15万円
総額	89万円

交換留学の場合は、授業料は広島大学への納付となり、別途費用は不要です。

総額を見ると高額に感じますが、留学期間中の日本での費用は発生しないので、負担は大きくありません。

JASSOによる奨学金(返還不要・受給に際して学内選考あり)や、貸与型の奨学金などによる経済支援制度もあります。

奨学金(月額8万円×10か月) 80万円

奨学金(月額6万円×10か月) 60万円

STUDENTS' VOICE

JASSOだけでなく、学部の支援制度も利用しました。トビタテ!や業務スーパー奨学金など、奨学金の種類が豊富なので、留学前にしっかり確認しておくことをおすすめします。



大学の留学プログラム事務局の方に奨学金・補助金等の情報をお聞きしました。申請の際には、その支援制度や各種の申請書を書いたことのある先輩に書類チェックしてもらいました。

留学をサポートする奨学金など

留学先や期間、プログラム内容によって、応募できる奨学金は異なります。応募回数や期間が限定されているため、早くから情報収集することが重要です。

各自で申請できる奨学金	1 広島大学 広島大学基金児玉派遣留学奨学金 給付型 対象 海外留学・研究活動 採用人数 各年度5~6名程度(予定) 奨学金額 30万円を上限 担当窓口 グローバル化推進グループ 詳細はこちら	3 文部科学省 官民協働海外留学支援制度 給付型 ~トビタテ!留学JAPAN新・日本代表プログラム~ 対象 ・28日以上1年以内(3か月以上推奨)で、海外の教育機関等への留学だけでなく、企業でのインターンシップやボランティア活動など、実践的な活動を焦点にした留学 ・日本の国籍または永住許可を有する学生で、要件を全て満たす者 募集時期 年1回 奨学金額 奨学金(月額6万円または12~16万円)、渡航費の一部、授業料(上限あり)など 詳細はこちら 担当窓口 グローバル化推進グループ トビタテ!留学JAPAN
	2 JASSO(独)日本学生支援機構 第二種奨学金(短期留学) 有利子貸与型 対象 3か月以上1年以内で、大学間協定に基づく留学、留学先の取得単位が帰国後認定される留学、大学院生の外国の大学院等で研究目的とする留学 担当窓口 学生生活支援グループ奨学金担当	
大学を通して申請する奨学金	海外留学支援制度(大学院学位取得型) 給付型 対象 修士または博士の学位取得を目的とする、海外大学院への留学 担当窓口 グローバル化推進グループ	4 地方自治体・民間団体 出身地域、専攻分野や国・地域などの応募条件があります。募集はもみじ掲示板で行っています。
	海外留学支援制度(協定派遣) 給付型 対象 31日以上1年以内で、大学間協定等に基づき単位認定が可能な留学 詳細はこちら 担当窓口 グローバル化推進グループ JASSO(日本学生支援機構)「海外留学のための奨学金」	

その他、下記のページにも多数の情報が掲載されています。



学内でも国際交流！

広島大学には1,951人の留学生が在籍しており(2023年11月現在)、日本にいながらグローバルな環境で学ぶことが可能です。国際交流イベントを多数開催していますので、気軽に参加してみてください。



まずは登録！

NOIE (Network of International Exchange)

国際交流に関心のある学生へ、学校や地域の国際交流活動に参加するための情報を提供。学部も学年もさまざまな留学生と日本人が登録しており、それぞれの興味や関心に合わせて活動に参加できます。登録者は4月と10月に「もみじ」で募集します。

気軽に国際交流をしよう！

国際交流拠点MIRAI CREAを活用した国際交流イベント
東広島市民が参加し、留学生と交流します。毎回、国・地域のテーマを決め、留学生が母国の文化等を紹介します。

International Night

留学生が出身地の文化や歴史を紹介してくれます。日本人学生と留学生がお互いの文化について理解を深めることを目的とするイベントです。

International Party

日本人学生と留学生がゲームやトピクトークを通して交流をするイベントです。月1~2回のペースで開催しており、気軽に参加できます。

学生寮

留学生も日本人学生と同じ寮や宿舎で暮らしています。生活の一部を共有することで国際感覚が身につきます。その他、学生主体の交流活動があります。

留学生をサポートしよう！

留学生サポーター制度

留学生が日本での大学生活に早く慣れるよう支援しながら、異文化交流を通じて自分自身も学びたい、留学生と友達になりたい、という意欲のある学生に留学生のサポートを行ってもらっています。

グローバル・リテラシーを高めよう！

なるほど! Cross Cultural Discussion

広島大学の日本人学生と留学生が、議論を通してお互いの考え方の違いを理解することを目的とした異文化理解イベント。日本人学生と留学生が、毎回与えられるさまざまなテーマについて、主に英語を使用しながらグループディスカッションを行います。

INU学生セミナー

国内外のINU(国際大学ネットワーク)加盟大学の学生が広島に集まり、ディスカッションやワークショップを通じてGlobal Citizenshipについて考えます。授業は英語で行われ、最終日には模擬国際会議を行います。日本人学生にとっては、日本にいながら海外の大学で学ぶ雰囲気を経験できるセミナーです。



SNSでも情報を発信中!

Facebook



X(旧Twitter)



Instagram



海外留学のススメ

広島大学 留学ガイドブック 2024

広島大学 グローバル化推進グループ

〒739-8514 広島県東広島市鏡山1-7-1 学生プラザ

〈TEL〉082-424-6182/4391

〈E-mail〉kokusai-ryugaku@office.hiroshima-u.ac.jp

〈URL〉<https://momiji.hiroshima-u.ac.jp/momiji-top/learning/study-abroad.html>

広島大学「もみじ」
留学情報ページ

