

平成28年 6月 吉日

ご近隣の皆様へ

発注者 田町駅前東口地区市街地再開発組合
理事長 渡辺 儀雄
施工者 株式会社 高山工業
代表取締役 高山 眞幸

建物解体工事のご案内

入梅の候 皆様方におかれましては益々ご清祥のこととお慶び申し上げます。

さて、従前より地元の皆様にご案内させていただいております、上記の市街地再開発事業につきましては、来年の2月以降の新築工事着手に向け準備を進めています。

新築工事に先立ちまして、7月より既存建物の解体工事に着手することとなりましたので、ご近隣の皆様方には事前のご挨拶と解体工事の概要のご案内をさせていただきたく存じます。

ご近隣の皆様方には解体工事に伴い、ご迷惑をおかけすることとなりますが、危険防止、安全確保に留意し、作業に際しましてはご迷惑を少なくするよう努めてまいりますので、何卒ご理解、ご協力を賜りますようお願い申し上げます。

なお、新築工事の概要につきましては、準備が出来次第、ご案内をさせていただきます。

【解体工事の概要】

所在地	東京都港区芝浦三丁目1番28～34号
解体建物	木造、S造、RC造、SRC造
用途	住宅、商業施設
延べ面積	16棟、合計 約2866.69㎡
階数・高さ	最高地上6階・地下1階 最高高さ 約 20m
工期	平成28年 7月 4日 ～ 平成29年 1月 31日 (予定) 現場の状況により工期が変更となる場合があります。
連絡先	解体工事に関しまして、ご質問等がございましたら下記宛にご連絡 くださいますようお願い致します

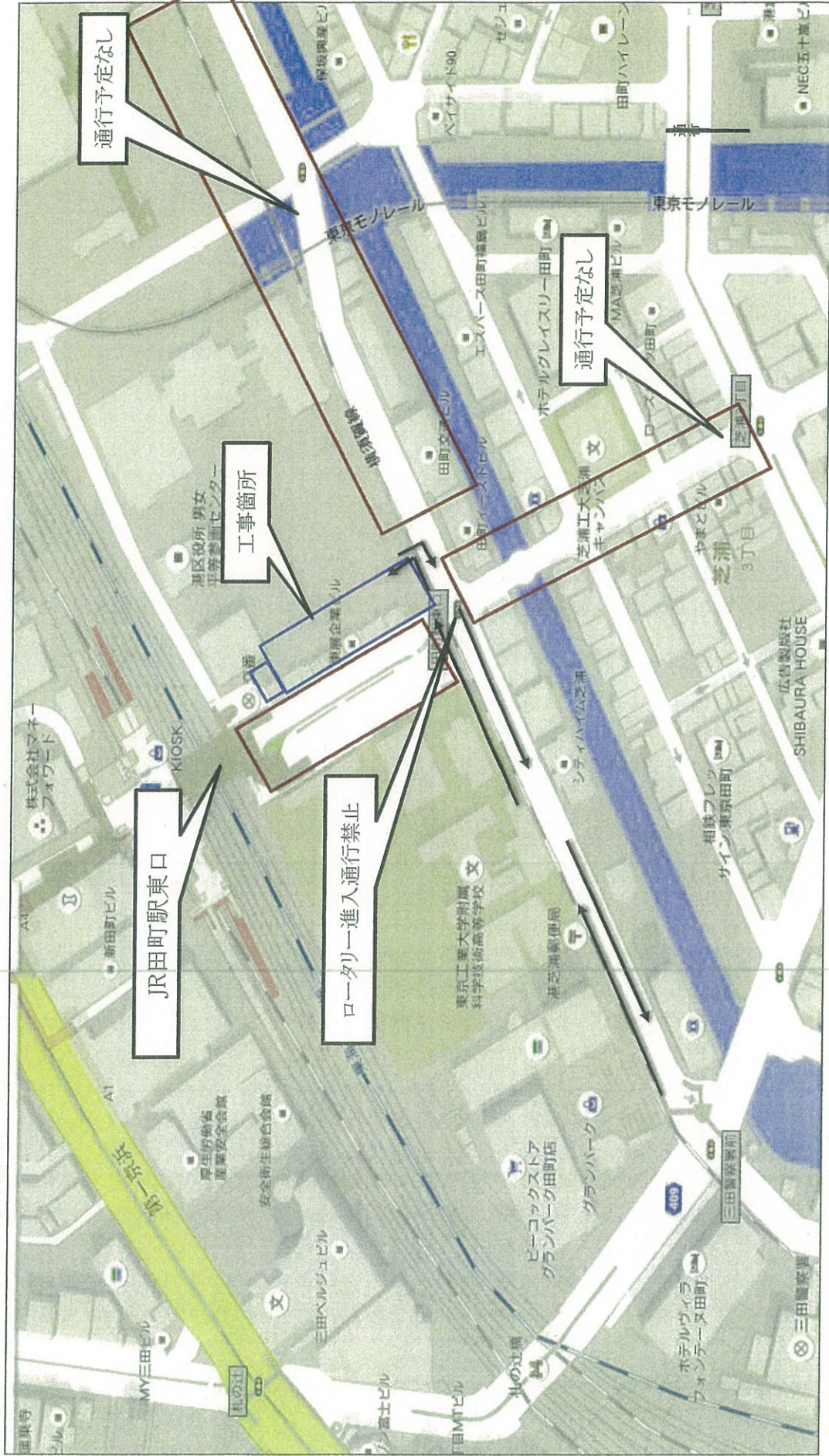
発注者 田町駅前東口地区市街地再開発組合
東京都港区芝浦三丁目1番32号
理事長 渡辺 儀雄

施工者 株式会社 高山工業
東京都北区赤羽2丁目46番8号
工事課 渡辺 昌彦 Tel 03-3902-0211
携帯 080-1192-5921
現場主任 浜島 巖 Tel 03-3902-0211
携帯 070-5370-7124

案内図・工事車両ルート図

作業所名 田町駅前東口地区市街地再開発に伴う既存建屋解体工事
 工事場所 東京都港区芝浦3-1

通勤・工事車両走行経路図



注意事項 TGMM芝浦PJ NO1ゲートから入退場 *左折入場 *右折退場

田町駅前東口地区第一種市街地再開発事業に伴う既存建物解体工事 工程表

月	H28年6月	7月	8月	9月	10月	11月	12月	H28年1月
工事内容	6/4 看板設置	着工7/4						売丁
準備工事・書類作成、提出								
足場仮設								
内部造作解体								
アスベスト除去工事								
建屋解体								
基礎解体								
杭抜及び解体								
発生材搬出								
発生材搬出								
足場材搬出入								
発生材搬出								

内装材4t車【最大15台/日】

アスベスト材10t車【最大1~2台/日】

足場材8t車【最大10台/日】

コンクリートガラ10t車【最大25台/日】 スクラップ7~10t車【最大5台/日】

【解体工事のお約束事】

解体工事の実施につきましては、常に信義、誠実の精神をもって終始円満な近隣関係を維持するように努めます。

1 作業時間および休日について

- ① 作業時間は、原則として午前8時より午後6時までといたします。
作業準備・後片付けについては上記時間の前後30分程度行います。
- ② 日曜日は休日とします。
解体作業は騒音・振動を伴う作業ですので祝日は休日とします。
- ③ 下記の場合には前記①・②に拘らず作業を行うものとします。
 - 1) 危険回避のための緊急の場合
 - 2) 道路交通法などにより、時間的に車両規制を受ける作業
(所轄警察署等の指導に基づき行います。)
 - 3) 交通渋滞・事故等の理由によりやむを得ない事情が生じた場合
 - 4) 暴風雨・地震等の緊急時の安全維持作業
 - 5) 振動・騒音のご迷惑を伴わない軽微な作業

2 騒音、振動、粉塵の抑制について

工所用機械装置、運搬車、工具等の使用にあたっては、関係法令で定められた規制基準値を守るとともに、騒音・振動の抑制のため使用機械及び使用工法について十分留意して作業いたします。また、粉塵等の作業につきましては、飛散防止のため散水を行います。

3 災害防止について

工事期間中は、通行人の安全並びに近隣建物の保護に十分配慮し、下記の事項を遵守して工事にあたります。

- ① 敷地境界に沿って仮囲い、養生シート等を設置し、工事関係者以外の立ち入りを防止します。
- ② 解体建物(SRC造、RC造、S造の建物)には鋼製枠組足場と防音パネル等を設置し、枠組の入らない場合は単管・防災シート等の養生を行い、場内からの落下物、飛散物による事故防止を図るとともに騒音の抑制に努めます。
- ③ 工事車両の出入り口には、適宜交通誘導員を配置して、一般歩行者並びに通行車両に対して安全上の誘導・監視を行い、安全を確保します。
- ④ 現場周辺の道路には、工事車両および工事関係者が使用する車両を違法駐車させないように徹底いたします。
- ⑤ 道路汚損防止のため、常に現場周辺道路の清掃を励行いたします。
- ⑥ 搬出車両が現場より出る際、タイヤなどに付着した泥粉塵の周辺への飛散防止のため、車両の足元の洗浄を行います。
- ⑦ その他、交通機関法規を遵守し、所轄警察署の指導のもと交通安全対策に努めます。

4 現場管理について

解体工事に伴う作業員の風紀維持・火災予防・衛生管理のため、責任をもって厳正に現場作業所の管理運営を行います。

なお、現場作業所内には作業員の宿泊施設は設置いたしません。

5 隣接建物等の保全について

ご近隣の家屋等に損傷をおよぼさないよう工事方法に万全の対策を講じますが、万一、本工事に起因する損害が発生した場合には、速やかに適切な処置を講じ、現状復旧または補償を致します。

なお、工事着手前に、隣接する家屋等の現状を確認するため、必要に応じ皆様に立会いをお願いし、専門業者による家屋調査および写真撮影等を実施し、記録を作成致します。

6 建設廃材について

解体工事により発生する建設廃材は、建設リサイクル法に基づき敷地内にて分別し、リサイクルまたは処分いたします。

7 アスベストについて

別紙記載した方法にて、法令を遵守した適切な処理を行います。(前ページ「アスベストについて」)

8 その他の有害物質(ダイオキシン・フロン・PCB(ポリ塩化ビフェニル))について

解体建物の現地調査の結果、上記有害物質の残留が確認された場合は、それぞれ法令を遵守し、作業方針に基づき本解体に先行し、除去および処理を行います。

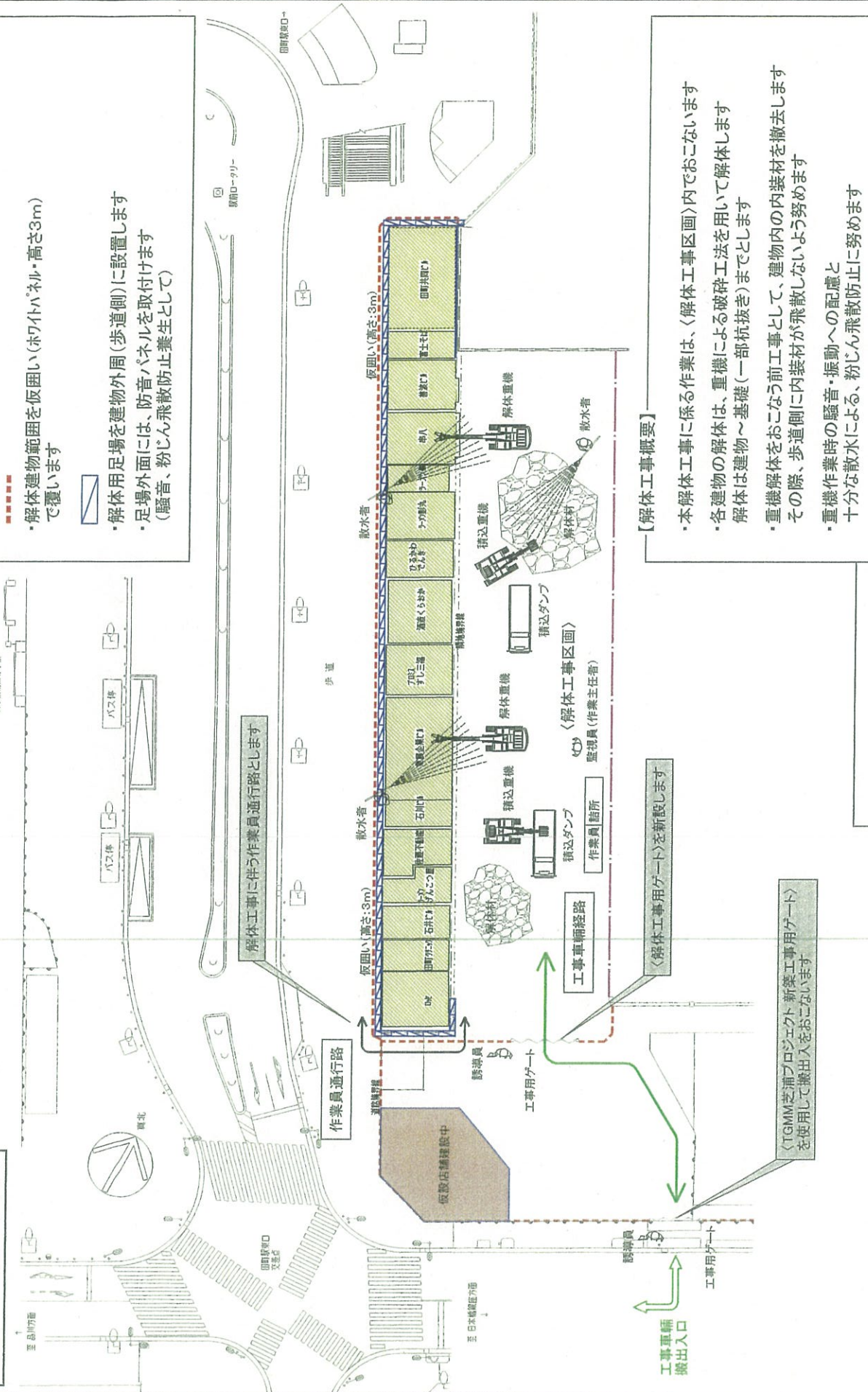
9 ネズミ駆除について

着工前に生息調査を行い、存在が確認された場合には駆除等の衛生対策を講じてから工事に着手します。

10 工事期間中の窓口について

工事期間中は現場事務所を設置します。工事責任者・職員はご近隣の皆様との窓口となり、問題が生じたときは、その都度誠意をもって協議し、その解決に努めます。
なお、現場着手時には仮囲い等に連絡先と現場責任者を掲示致します。

解体工事計画図



【足場架設概要】

- 解体建物範囲を仮囲い(ホワイパネル・高さ3m)で覆います
- ▨ 解体用足場を建物外周(歩道側)に設置します
- 足場外面には、防音パネルを取付けます(騒音、粉じん飛散防止養生として)

【解体工事概要】

- ・本解体工事に係る作業は、〈解体工事区画〉内でおこないます
- ・各建物の解体は、重機による破砕工法を用いて解体します
- ・解体は建物～基礎(一部杭抜き)までとします
- ・重機解体をおこなう前工事として、建物内の内装材を撤去します
- ・その際、歩道側に内装材が飛散しないよう努めます
- ・重機作業時の騒音・振動への配慮と十分な散水による、粉じん飛散防止に努めます
- ・誘導員をゲート前に常時配置します
- ・歩行者・自転車など、周囲の安全に配慮した車両誘導をおこないます

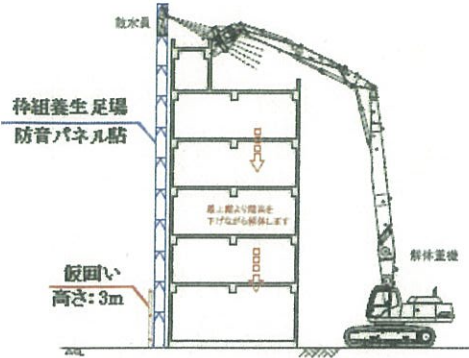
..... 解体建物(16棟)

〈TGM芝浦プロジェクト 新築工事用ゲート〉
を使用して搬出入をおこないます

株式会社 高山工業	縮尺	1/400 (A3)	工事名	田町駅前東口地区市街地再開発に伴う解体工事
	縮尺	1/600 (A4)	図番	解体工事計画図
	日付	2016年 6月 日		

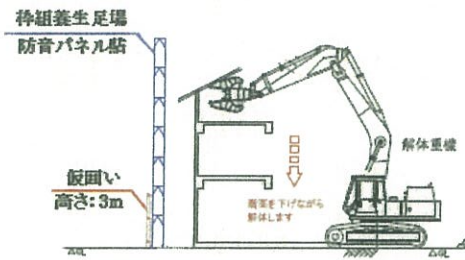
解体断面図

5階建物解体



重機主体

木造建物解体



重機・手壊し併用

上階より下層階へ解体します

アスベストについて

- 1: 各棟の解体工事着手前までに、建物毎にアスベスト使用の有無を現地調査を実施致します。
- 2: アスベストの使用が確認された建物につきましては、各諸法令に従い、関係官庁へ事前の届出を行うとともに現地へ掲示し、下記のとおり適切な方法で本体解体作業前に除去いたします。

(レベル1)飛散性アスベスト

- ①届出(大気汚染法、労働安全衛生法、建築リサイクル法等)
- ②撤去工事の掲示
- ③隔離養生・セキュリティゾーンの設定
- ④負圧徐じん装置の設置
- ⑤飛散抑制剤の散布
- ⑥撤去作業(手作業)
- ⑦廃棄物の搬出
- ⑧飛散防止固化材の散布
- ⑨養生資材等の撤去搬出

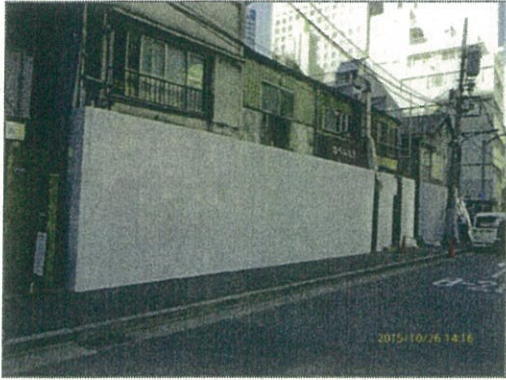
(レベル2)飛散性アスベスト

- ①届出(大気汚染法、労働安全衛生法、建築リサイクル法等)
- ②撤去工事の掲示
- ③現場養生
- ④撤去部分の湿潤化
- ⑤手作業にて使用部分以外を切断し、手作業にて撤去
- ⑥廃棄物の搬出

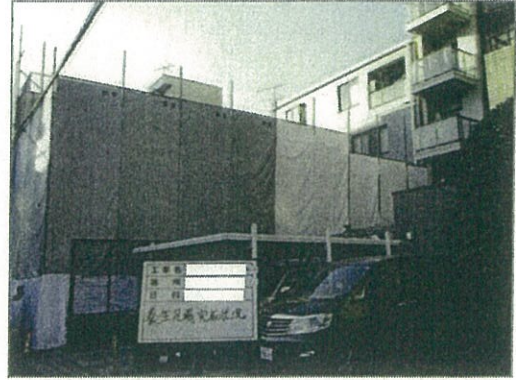
(レベル3)非飛散性アスベスト

- ①現場養生
- ②撤去部分の湿潤化
- ③手作業にて原型にて撤去
- ④廃棄物の搬出

工事写真等



外周仮囲い H=3m



木造建物養生シート



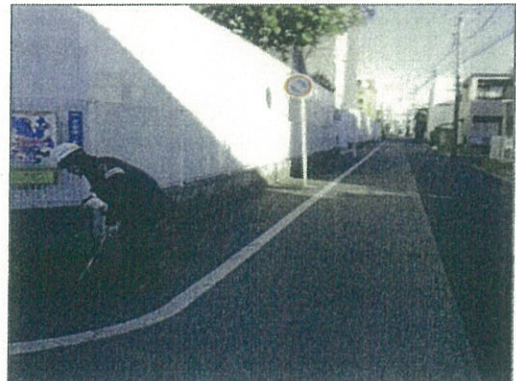
中層建物解体作業



木造建物解体作業



散水作業



清掃作業

田町駅前東口地区市街地再開発組合

事務局 **大原 智之**

〒108-0023 東京都港区芝浦3-1-32

TEL 03-6809-3240

FAX 03-6809-3240

Mail: tamachiekimae@ace.ocn.ne.jp

～高い技能 確かな安全～

株式会社 高山工業

工事課長 **渡 辺 昌 彦**

〒115-0045 東京都北区赤羽2-46-8

TEL 03-3902-0211(代)

FAX 03-3902-0420

携帯 080-1192-5921

E-mail m-watanabe@takayama-kogyo.co.jp

URL <http://www.takayama-kogyo.co.jp/>