

Hiroshima University Hospital News

リンパ浮腫

「不治」の病から「治る」病態へ

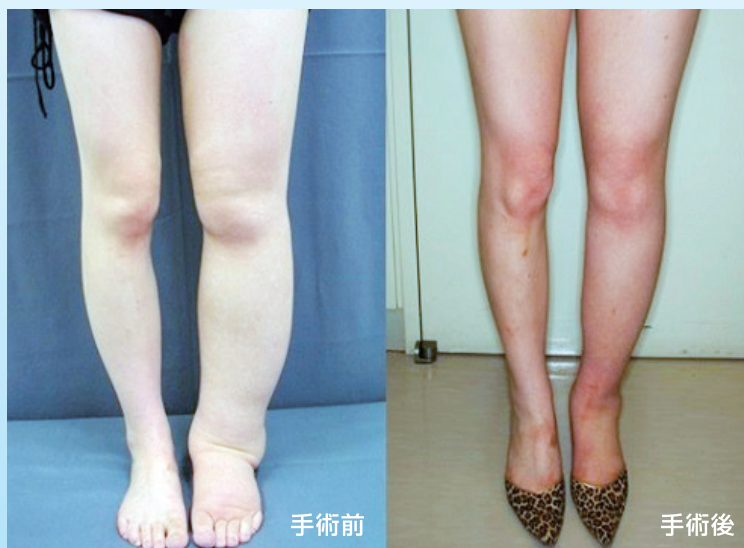


記者説明会(4月21日)

平成29年4月「国際リンパ浮腫治療センター」開設



手術の様子



手術前

手術後

リンパ浮腫

「不治」の病から「治る」病態へ

平成29年4月「国際リンパ浮腫治療センター」開設

広島大学病院では、平成29年4月、「国際リンパ浮腫治療センター」を開設しました。これまで「リンパ浮腫は治らない」とか「保存療法でも浮腫が増大した例にのみ外科療法を行う」という考え方が一般的でした。しかし近年では、圧迫療法を併用する外科治療としてのリンパ管静脈吻合術や血管柄付きリンパ管(節)移植術など新たな術式の報告もあり、リンパ浮腫は「治る」病態へと変化しつつあります。

「国際リンパ浮腫治療センター」の吉田周平助教にお話を伺いました。



センター長 光嶋勲 特任教授
吉田周平 助教

国際リンパ浮腫治療センター開設の目的は

リンパ浮腫は、日本国内だけでも上肢リンパ浮腫患者5万人、下肢リンパ浮腫患者7万人が存在しているといわれています。比較的多い疾患に関わらず、リンパ浮腫は進行性で特に治療法のない不治の病として、治療法の研究確立は著しく遅れていました。

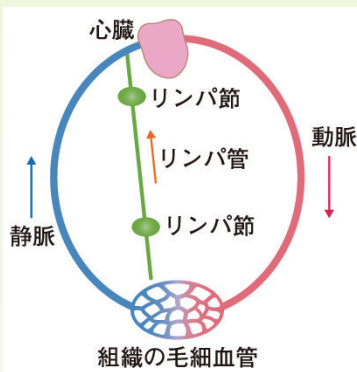
しかし、当センター長の光嶋勲特任教授がリンパ管静脈吻合を治療法として導入し、現在リンパ浮腫は治癒可能、あるいは進行・発症予防可能な疾患として次第に認識されつつあります。

今回治療センターは、多くのリンパ浮腫患者を救う目的で設立されました。



記者説明会

リンパ浮腫とは



体液の循環は90%程度が血液として流れていますが、残り10%はリンパ液としてリンパ管を流れています。このリンパ管が何らかの原因で障害されるとリンパ浮腫となります。

リンパ管とリンパ節は繋がっています。癌の治療などで、転移を防ぐ目的で命を救うためにやむを得ずリンパ節を取り除かねばならないことがあります。通常、リンパ節は取り除いても問題無いのですが、運悪くリンパ浮腫となってしまうことがあります。他にも外傷や些細な感染などで発症することがあります。リンパ管は非常に細く、リンパ液も透明で肉眼で確認することはほとんど不可能です。

リンパ浮腫の症状は

手足が太くなってなかなか元に戻らないことが、主な症状です。但し、リンパの流れが悪くなくても直ぐには手足の太さに変化がなく、原因不明の疼痛やだるさだけのことも多くあります。また、原因ははっきりとは分かっていませんが、手足の感染を起こしやすいのも一つの特徴です。

治療方法は

当センターでは、患者さんのリンパ浮腫の状態を正確に判断し、次の3つの手術療法を使い分けています。併用したり、複数回行なうことでも高い効果を得ています。



手術の様子



超微小外科で使用する糸、ピンセット、受針器

1, リンパ管静脈吻合

小さな傷からリンパ管と細静脈をつなぐ手術、リンパ管細静脈吻合 (Lymphatico-venular anastomosis : LVA) を第一選択として行っており、優れた治療効果を出しています。

超微小血管外科 (supermicrosurgery) の技術により、今までは不可能だった細い血管をつなげるようになり、体への負担が小さく優れた治療効果を有するリンパ管細静脈吻合 (LVA) が可能となりました。手術前のリンパ管造影の所見をもとに、局所麻酔をして皮膚を2cmほど切って手術を行います。

2, リンパ管移植

不幸にしてリンパ浮腫が進行してしまうとリンパ管静脈吻合のみでは十分な効果が得られない、あるいは吻合できるリンパ管がなくなってしまうことがあります。このような場合、正常なリンパ管を皮下脂肪組織とともに採取し、リンパ浮腫の場所に複数移植して治療を行います。

3, 脂肪組織除去

リンパ浮腫では、リンパ液だけが太さの原因であることは非常に稀です。ほとんどは脂肪組織が過剰に増殖することも同時に起こっています。このような場合、リンパの流れを良くするだけでは太さの改善には不十分です。脂肪組織を外科的に切除減量することが必要となります。

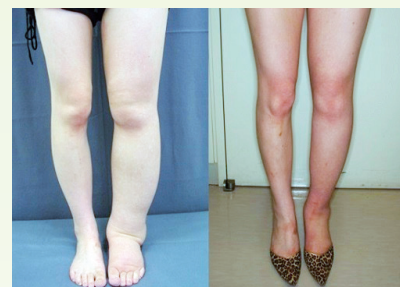
予防方法は

弾性ストッキングによる圧迫やスキンケアによる進行予防があります。感染症 (蜂窩織炎) の発症により急激にリンパ浮腫が進行するため、感染症の予防・早期治療が重要です。リンパマッサージなどの保存療法 (手術しない治療法) を組み合わせて行う、複合理学療法が効果的とされています。

また、予防的リンパ管静脈吻合という考えがあります。癌の治療などでリンパ管を傷つけることがあらかじめ分かっている患者では、リンパ浮腫になる前にリンパ管静脈吻合を行うこともあります。



手術前と手術後



手術前と手術後

治療センター今後の課題は

リンパ浮腫には分からないことがまだまだ沢山あります。例えば、リンパ浮腫による太さの原因は、脂肪が異常増殖していることが最近分かってきました。しかし、なぜ脂肪が異常に増殖するのかはまだ分かっていません。治療方法ももっと良い方法があるはずで、これらを探っていくことも私たちの使命だと思っています。

(問い合わせ)

形成外科外来受付 ■082-257-5381 (土日を除く) 受付時間 午前9時~午後4時

※詳しくは広島大学病院HP <https://www.hiroshima-u.ac.jp/hosp/sinryoka/chuoshinryo/lymph/about>

ニュースアップ

病的肥満症に対する腹腔鏡下スリーブ状胃切除術 ～中国・四国地方で唯一の実施施設～

肥満症に対する治療の基本は、食事・運動療法です。しかしながら、6か月以上の内科治療によっても十分な効果が得られないBMI(体重kg÷身長m÷身長m)35以上の患者さんで、糖尿病・高血圧症・脂質異常症などの合併症がある場合、腹腔鏡下スリーブ状胃切除術の適応となります。



(左から)消化器・移植外科 田邊准教授
総合内科・総合診療科 田妻教授
消化器・移植外科 大段教授



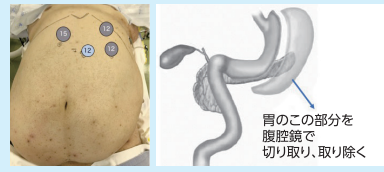
記者説明会

平成29年1月から本院は、この胃切除術の中国・四国地方では唯一の保険診療実施施設となり、3月15日(水)記者説明会を行いました。

腹腔鏡下スリーブ状胃切除術は、おなかに12～15mmの穴を4～5カ所ほど開け、おなかに挿入したカメラ(腹腔鏡)の画像をモニターで見ながら、胃の大半を切り取り、胃をバナナ1本ぐらいの大きさにして食事摂取量を制限する手術です。本院では、これまで12症例でこの手術を実施し、体重の減少や糖尿病の改善など術後の経過も良好です。



腹腔鏡下スリーブ状胃切除術



12-15mmの穴(ポート)4箇所を用いた腹腔鏡手術



手術前:81kg(BMI36)

手術後:47kg(BMI21.7)

サンフレッチェ広島への医療支援協定を締結しました



(左から)奥平病院長、織田社長、平川病院長、安達教授

平成29年5月15日(月)、広島大学病院、マツダ病院、(株)サンフレッチェ広島は、サンフレッチェ広島への医療支援に関する協定書をそれぞれ締結しました。

医療支援に関する調印式には、広島大学病院から平川勝洋病院長、安達伸生整形外科教授、マツダ病院からは奥平信義病院長、サンフレッチェ広島からは織田秀和代表取締役社長が出席しました。本協定は、サンフレッチェ広島の選手およびスタッフに対し、広島大学病院、マツダ病院の各院が、メディカルチェックや日常的な健康管理指導などの医療支援を通して、その競技パフォーマンスの向上に貢献することを目的とするものです。

サンフレッチェ広島の織田社長は、「総合的な高度な医療を受けられることは、選手のパフォーマンスとチーム力の向上につながります」とあいさつ。平川病院長は「今回の協定は、広島カープに次ぐ協定です。ベストパフォーマンスを披露してもらえるよう環境の整備に取り組みます」と連携強化へ意欲を示しました。安達教授は「試合への医師の派遣や年1回のメディカルチェックを始め、心理面、栄養面、スポーツ医科学センターでの動作分析など、多方面からのサポートの第一歩となります」と展望を語りました。また、マツダ病院の奥平病院長は「サンフレッチェ広島は今年、チーム結成25周年です。これを機に、これまで以上に高度な医療を提供したいです」と更なる支援を強調しました。



協定書の調印式



協定書の調印式・記者説明会

栄養管理部
情報

食物繊維を たっぷり摂ろう



担当した管理栄養士

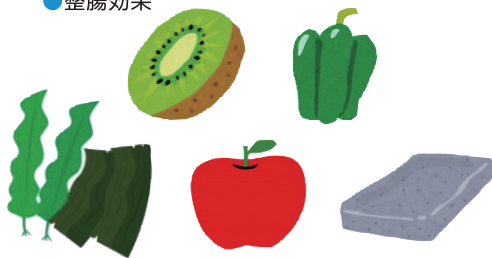
食物繊維には、**水溶性食物繊維**と**不溶性食物繊維**があります。

水溶性食物繊維

野菜、海藻類、果物などに多く含まれる。

～働き～

- 食べ過ぎ防止
- 食後の血糖値の急激な上昇を抑える
- 血清コレステロールの上昇を抑える
- 整腸効果



不溶性食物繊維

穀類、豆類、芋類、きのこ類などに多く含まれる。

～働き～

- 便通を促進する
- 食べ過ぎ防止
- 顎の発育を促し、歯並びをよくする
- 整腸効果



冷してもおいしい 食物繊維たっぷりスープ



エネルギー	食物繊維
272kcal	9.3g

1日の必要量の
約半分が
摂れます!

材料(2人分)

- | | |
|-----------------|----------------|
| ベーコン …… 2～3枚 | たまねぎ …… 小1個 |
| ※大豆(水煮) …… 100g | ※こんにゃく …… 1/3枚 |
| にんじん …… 1/3本 | 水 …… 200ml |
| ※ごぼう …… 1/4本 | トマト缶 …… 1缶 |
| じゃがいも …… 小1個 | コンソメ …… 小さじ1 |
| ※エリンギ …… 1/2本 | 油(炒め用) …… 小さじ1 |

※は食物繊維の多い食材です。

作り方

- ① 具材を食べやすい大きさに切る。
にんじんはいちょう切り、ごぼうは薄めの輪切り、
じゃがいもは角切り、たまねぎは千切り、ベー
コンとエリンギはお好みの切り方にする。こんにゃ
くはスプーンで食べやすい大きさにちぎる。
- ② 鍋にサラダ油を熱し、①を入れて炒める。
- ③ 火が通ったら、大豆と水、トマト缶を加えて煮込
む。
- ④ コンソメで味を調える。



病院からのお知らせ

ボランティア活動報告

広島大学病院は、多くのボランティアの皆さんの善意にも支えられています。外来の受付案内や院内図書館など6分野で40の方が活動をしています。今号は、外来患者さんの案内ボランティアの皆さんの活動を紹介します。



私たちは、診療棟の自動再診受付機前で、外来案内のボランティアをさせていただいています。月曜日から金曜日の午前中が活動時間です。

主な活動内容は、患者さんへの自動再診受付機の操作説明や各診療科、検査室、採血室など目的の場所までのご案内です。患者さんが気持ち良く受診していただけるためのお手伝いをさせていただいています。「次はどこに行くんかいね?」「これ、どうするんじやったかいの?」など、困られている患者さんに対して耳を傾け、笑顔で対応するよう心がけています。

大学病院には毎日多くの患者さんがいらっしゃいます。

初めて受診される方は、病院の中で戸惑われることも多く、そんな時に優しい声かけやお手伝いが、患者さんの安心に繋がればと思っています。

活動を通して、様々な患者さんと身近に接することができ、時には「ありがとう」「助かったわ」と言ってもらえることもあり、そんな時には、ボランティアのやりがいを感じています。

今後も、外来患者さんやご家族の方々が、安心して気持ち良く受診していただけるよう活動を行っていきます。

活動日 月～金曜日 9時～11時

活動場所 診療棟1階 自動再診受付機付近

活動員 4名(活動員募集中)

外来案内ボランティア 岩崎 恵実

第9回がん診療連携拠点病院共催の市民講演会を開催

日時 平成29年9月30日(土) 14:00～16:20(開場13:00) 会場 広島県医師会館(広島市東区二葉の里3-2-3)

テーマ 「知ろう学ぼう 最近話題の免疫治療について ～がん薬物治療を中心に～」

メイン講演「免疫チェックポイント阻害薬～臨床と今後の展望～」

講師:近畿大学医学部 呼吸器外科学 教授 光富徹哉

参加対象者 一般市民・県民及び医療従事者(400名、入場無料)

*事前申し込みが必要(8月から受付開始予定)

問い合わせ:広島大学病院 がん治療センター ☎082-257-5279

催しのご案内 (2017年7月～9月)

がん治療を支える
患者サロン

場所:臨床管理棟3階 3F2会議室

— がん治療を支える — リンパ浮腫の予防とケア

7月20日(木) 13:30～14:30 講師:がん看護専門看護師 山口 真由美

— がん治療を支える — がん療養と食事について

8月17日(木) 13:30～14:30 講師:管理栄養士 岡 壽子

肺がんの基礎と治療について

9月21日(木) 13:30～14:30 講師:呼吸器内科 医師 藤高 一慶

患者・家族が同じ目線で

がん患者
おしゃべり会

7月25日(火) 13:30～14:30

8月22日(火) 13:30～14:30

9月26日(火) 13:30～14:30

場所:診療棟2階 健康情報プラザ

いずれも問い合わせは:
がん相談支援センター ☎082-257-1525