

2017 広島大学医学部

Hiroshima University School of Medicine



広島大学医学部の構成

広島大学医学部には医学科、保健学科があります。
保健学科には、看護学専攻、理学療法学専攻、作業療法学専攻の3つの専攻があります。



*) 看護学専攻で所定の単位を追加取得すれば保健師国家試験受験資格、助産師国家試験受験資格または養護教諭一種免許を取得可能です。

広島大学医学部の教育理念

医学・医療、保健、福祉の実践者にふさわしい豊かな人間性と幅広い教養を身につけ、専門職となるための基礎的知識、技能、態度を習得し、さらには科学的思考力と創造性に富み、地域の医療にも関心が深く、かつ国際性豊かな人材を育成することを共通の理念としています。

広島大学医学部の教育プログラム

豊かな人間性と幅広い教養を持ち、人の命と健康を守るという使命感を持った医学、看護学、理学療法学、作業療法学領域の能力に優れた医療人を育成し、社会に貢献できる人材を送りだすことを目的に特色のある教育プログラムを提供しています。

広島大学医学部の求める学生像

医学部では、人と関わり、人の健康のために学び、働く人となる意欲と、各学科・専攻で行われる専門教育を修了するための学力と適性を備えた人を求めています。

広島大学霞キャンパスの特徴

広島大学霞キャンパスには、医学部の他に歯学部(歯学科、口腔健康科学科)、薬学部(薬学科、薬科学科)もあり、3学部合同のオリエンテーションキャンプや早期体験実習など将来のチーム医療を見据えた教育が行われています。平成28年度から教養教育は主に広島市内の東千田キャンパスで行われることになりました。

大学院への進学

医学科・保健学科の卒業生は共に医歯薬保健学研究科に進学可能です。

あいさつ

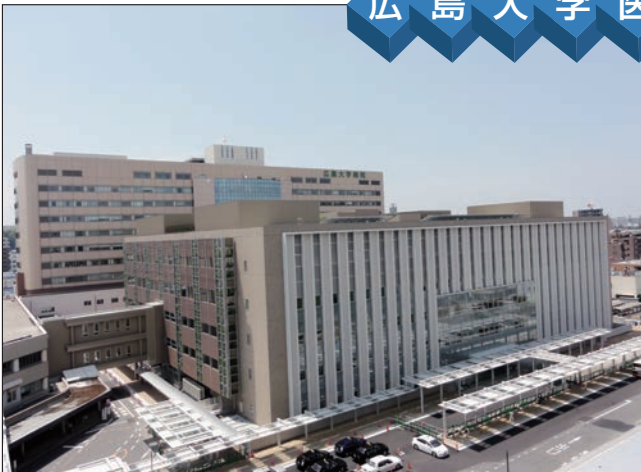
圧倒的な知識と感性、 そして問題を解決する状況対応力



昭和20年(1945年)に広島県立医学専門学校として歩み始めた広島大学医学部は、原爆の悲劇からの都市の復興、発展とともに、国際的役割を果たす大学医学部をめざして発展を続けています。医学教育の内容は、常に変化し続けており、そこで学ぶ学生には、現在確立された膨大な医学的知識、技能の習得に加え、答えの無い課題にも最善の医療を提供し、未来の医学、医療を切り拓く人となることが期待されています。そのため本学部では圧倒的な知識を吸収する基盤と豊かな感性を持ち、多くの人の声に耳を傾け、リーダーとして活躍する人となる意欲と潜在力を持つ人が集うことを期待しています。

医学部長 秀 道広

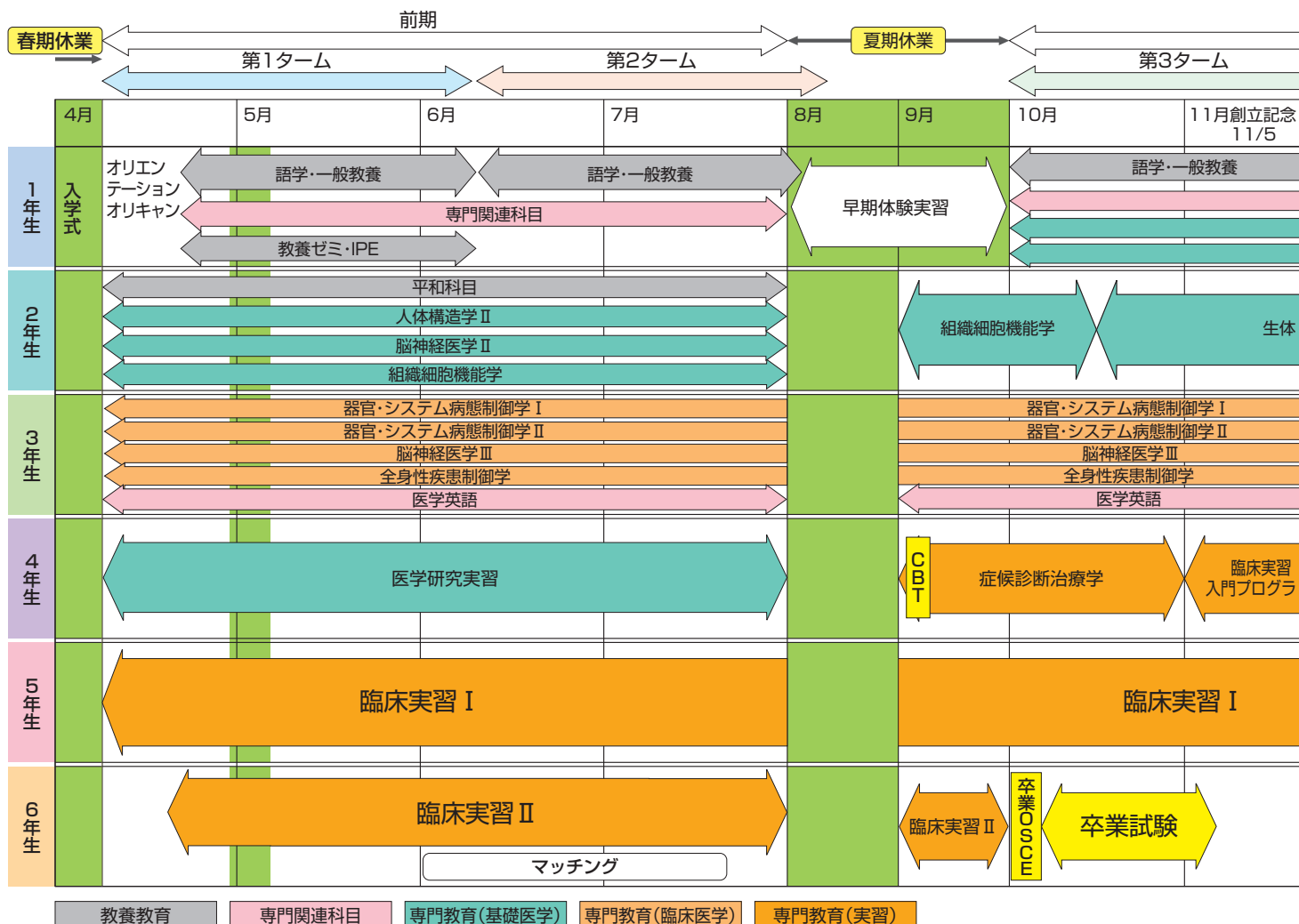
広島大学医学部の沿革



1945年 3月24日 ●広島県立医学専門学校開校
 本校は広島市皆実町、
 附属病院は広島市水主町
 8月 5日 ●開校式、当日中に高田郡小田村、
 高林坊寺院に疎開

1945年 8月 6日 ●原爆により本校、附属病院とも
 灰燼に帰す
 1948年 4月 1日 ●広島県立医科大学(旧制)開学
 1952年 4月 1日 ●広島医科大学(新制)開学
 1953年 8月 1日 ●国立移管(広島大学医学部)認可
 1957年 1月28日 ●広島市霞町(現在地)へ移転開始
 1961年 4月 1日 ●原爆放射能医学研究所設置
 1969年 4月 1日 ●広島大学医学部薬学科設置
 1977年 4月 1日 ●薬学科を総合薬学科に改組
 1992年 4月 1日 ●広島大学医学部保健学科設置
 2002年 4月 1日 ●医学系研究科を医歯薬学総合研究科、
 保健学研究科に改組
 2003年10月 1日 ●医学部附属病院と歯学部附属病院が
 広島大学病院に統合
 2004年 4月 1日 ●国立大学法人広島大学となる
 2012年 4月 1日 ●医歯薬学総合研究科と保健学研究科を
 医歯薬保健学研究科に改組・再編

医学科教育プログラム



※学生のコメントは平成28年度入学生からカリキュラムを大幅に変更している為、上記のプログラムと一部違いがあります。

1年次生

4月、霞キャンパスの3学部(医学部・歯学部・薬学部)の学生が主体となって企画する「霞オリエンテーションキャンプ」に参加し、充実した学生生活を送るきっかけを作ります。1年生は主に東千田キャンパスで教養教育を学びます。一部、霞キャンパスで専門教育として「人体構造学Ⅰ」、「脳神経医学Ⅰ」「医療者プロフェッショナリズム」、「生命・医療倫理学」、「コミュニケーション学」などを学ぶことにより、基礎医学の知識や医師の素養を身につけます。「医療行動学」など、医療や研究が行われている最前線の現場に出向いてこれから自分が進む医療人の姿をイメージしてもらう授業もあります。また、夏休みには、歯学部・薬学部と合同で早期体験実習を行い、チーム医療の基礎を学びます。

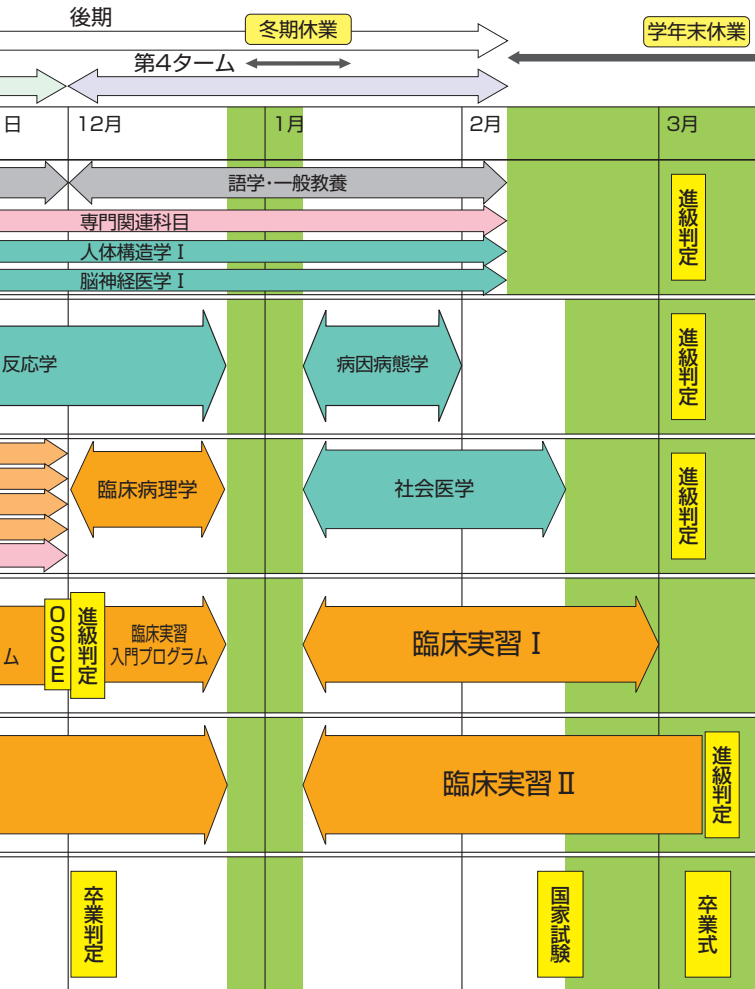


学生のコメント

2年生 道方 雄太

1年次は入学してまもなくオリエンテーションキャンプ(通称オリキャン)があります。医歯薬の1年生10人程度で1つの班を作り、2年生の先輩が「フェロー」として班に付きます。1泊2日のキャンプを通して色々な人と交流を深め、かけがえのない思い出を作ることができるので、とても楽しいです。またIPEという授業もこの班で一緒に受講します。IPEでは臨床医療の場におけるチーム医療の重要性について、様々な医療従事者の観点から考えていきます。夏季にはオリキャンの班と一緒に早期体験実習を行います。病院、介護施設、薬局などの医療施設で医師、看護師を始めとする医療職の方がどういった仕事をされているのかを見学させていただきます。1年次は霞キャンパス、東千田キャンパス、西条キャンパスの3つのキャンパスで授業を受けます。2年次以降医学科ではすべて霞キャンパスでの講義となるため、1年次の間にそれぞれのキャンパスで違った雰囲気 of 学生生活を謳歌するのがいいと思います。広島大学で楽しい大学生活を過ごしてください。

平成29年入学生のカリキュラム



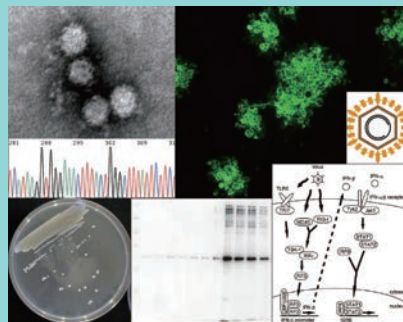
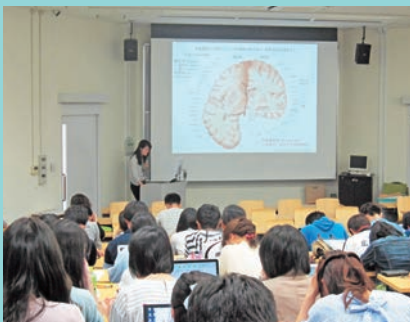
※教育プログラムは変更する場合があります。

医学科卒業時の到達目標(ディプロマ・ポリシー)

- 1 医療専門職としての責任感、使命感、倫理観、誠実さ、熱意を備え、患者に共感し思いやりをもっていること。
- 2 人体の正常構造と機能、ヒトの健康を正しく理解し、疾患の病因、経過、診断・治療法について十分な知識をもち、医師として診療にあたるうえで必要な医学的知識基盤を備えていること。
- 3 基本的診察技能を身につけ、必要な情報を適切に聞き出し要約できる問診技能や問題志向型診療録を記載する技能を備えていること。
- 4 自ら問題点を見つけてそれを解決する能力を有すること。また、自身の知識や技能の限界を把握し、生涯にわたって自らの努力で向上し続ける意欲と学習の習慣を身につけていること。
- 5 患者や家族、周囲の医療スタッフと良好な関係を構築できるコミュニケーション能力を備えていること。
- 6 地域社会における健康の保持・増進のために医師の果たすべき社会的役割と責務を正しく理解していること。また、保健医療制度を正しく理解し、地域および行政と連携して地域医療に貢献する能力を有していること。
- 7 医学・医療の発展のために生命科学としての医学研究が重要であることを認識し、研究の計画、実施、結果の解析、発表までの具体的な過程を経験し、そのために必要な手法を修得していること。また、自ら医学の発展に寄与しようとする気概を有していること。
- 8 医学のグローバル化に対応した実践的な英語能力、国際交流能力を有すること。

2 年 次 生

2年生からは、学習の場はすべて霞キャンパスに移り、本格的な医学の勉強が始まり、「人体構造学Ⅱ」、「脳神経医学Ⅱ」「組織細胞機能学」(生化学1、生化学2、生理学1、生理学2)、「生体反応学」(細菌学、ウイルス学、薬理学、免疫学)などの基礎医学の授業で正常な人体の形としくみを学びます。また、「人類遺伝学」、「放射線生物学・放射線健康リスク科学」などの科目では、医師として身につけるべき素養・教養を身につけます。病因病態学(病理学)は主として病気の仕組みについて、チュートリアル方式および通常の講義型式を併用しながら学びます。チュートリアルとは、問題を解決する能力と自ら主体的に学ぶ習慣を身につけるための、グループ学習を中心とした新しい授業のスタイルです。



学生のコメント

3年生 樋口 智貴

2年生からはより専門的な医学の講義が始まります。人体構造学では解剖学実習を行います。自分たちの手で献体を解剖することにより、教科書だけでは学ぶことができない人体の構造の緻密さや複雑さを知ることができます。そして、献体してくださった方やその家族に感謝し、医学というものがたくさんの方の協力の上に成り立っていることを実感することができます。組織細胞機能学や生体反応学の講義では、人体の正常構造を学びます。様々な生体システムを分子や細胞レベルで学ぶことで、人体をよりミクロな視点で捉えることができます。高度な内容であっても、実習の際にグループ内で意見を交わすことで、自分たちで解決する能力が身につく、より一層理解が深まります。2年生の講義は今後様々な疾患や治療法などを学ぶ上で土台となる重要なものばかりであるため、大変ではありますが、医学生としてのしっかりとした自覚が芽生える有意義な一年になると思います。

3 年 次 生

2年生までに学んだ正常な体の知識の上に、様々な病気について学びます。臨床医学の講義では、医の倫理、診察の基本から始めて、まずは人体の各臓器におこる病気について、次いで全身に症状が現れる各種疾患について学びます。専門の外国人教員による少人数の「医学英語」の授業が行われます。臨床病理学では、チュートリアル方式および通常の講義型式が併用されます。その後3年次の最後には社会医学(疫学、医療行政、衛生学・公衆衛生学)を学びます。



学生のコメント

4年生 今田 純一郎

3年になると、まずは病理学の授業が始まります。ここでは今までのような講義形式の授業に加え、10人程度の班に分かれてのチュートリアル方式の学習も行われます。チューターから渡された症例シナリオ及びそれに関連する写真について、まずは各班で議論し疑問点をまとめます。そして各自が参考書などで勉強し、翌日その内容について班内で共有、そのあとの授業でクラス発表を行い、クラス全体で内容を深めます。生徒一人一人が自主的に勉強し、豊かな知識を獲得できる授業形式でした。

病理学の授業が終了してからは、臨床医学の講義が始まります。まず医の倫理や基本的な診断方法・手技について学習し、その後は各診療科の系統講義が始まります。講義コマ、試験数ともに膨大ですが、2年次までに学んできた基礎医学の知識も活用しながら、各科でみられる様々な疾患の病態、症状、治療法を幅広く学ぶことができました。

加えて今年度では、外国人講師による「医学英語」の授業が行われました。少人数制の授業の中で、英語を母国語とする患者に対する診療をイメージしながら学習できました。

4 年 次 生

3年生までに基本的な病気の講義は終了し、4年次前期には、学内及び海外を含めた学外の施設でも実施することができる「医学研究実習」を行います。実習の研究成果が上げれば、学会発表や論文執筆もめざします。実習の最後には、全員がポスターを作成し、これを審査員の前で発表する発表会が行われます。症候診断治療学では、患者が症状を訴えて来られたことを想定して、それをどのように診察し、検査を行って診断に至るか、またいかなる診療を行うのかを、チュートリアル方式で学びます。その後、「臨床実習」に備えて「臨床実習入門プログラム」で実践的な診療技能を習得します。この前後には、それまで身につけた基礎・臨床医学の知識や技能・態度をチェックする共用試験(コンピュータで知識を問うC B Tと診療技能を見るO S C Eからなります)を受けます。これに合格すると大学から白衣とワッペンが貸与され、1月からの「臨床実習」が許されます。こうして年明けの1月からはいよいよ臨床実習Ⅰが始まります。



学生のコメント

5年生 美野 正彰

4年生の前期には症候診断学と社会医学の講義があります。症候診断学では症例を読み、その疾患が何なのか、検査や治療はどうするのかなどとシミュレーションしながら学びます。この科目ではグループワーク形式を取り入れているので、互いに知識を深めていくことができます。社会医学は、公衆衛生学、衛生学、法医学から成ります。これらの科目では人体というミクロの視点ではなく、社会というマクロの視点から医学を捉えようとするので、その違った側面について学びます。4年生の後期は医学研究実習の期間が設けられており、自分の希望する研究室で数ヶ月間、研究を行います。研究分野は基礎医学や社会医学の中から幅広く選択でき、中には海外の研究室を希望して学びに行く学生もいます。研究で結果を出すためには、今までの知識を総動員して自ら考え、実践していく必要がありますが、その中で発見の喜びを感じられます。

5 年 次 生

臨床実習では、実際の患者さんに対する診療のなかで実習が行われます。臨床実習Ⅰは4年次から始まっていますが、5年次では1年を通じて臨床実習が行われます。3人ないし4人1組ですべての診療科で実習する臨床実習Ⅰが12月一杯で終わると、1月からは希望の診療科を選択しさらに深く実習する臨床実習Ⅱが始まります。臨床実習Ⅱでは、大学病院だけではなく県内の多くの国公立病院でも実習が行われます。



学生のコメント

6年生 田邊 綾

5年生になると「ポリクリ」と呼ばれる臨床実習が始まります。5年間学んできた基礎医学、臨床医学、社会医学を応用し、実際の患者さんから病因、病態、診断、治療を学んでいきます。時には医療チームの一員として診療に加わり、より実践的な臨床知識を身につけます。すべての臨床科を1年間かけてローテーションし、医療チームの一員になるという責任感と、座学で学んだ事が臨床に活用できるという喜びを日々感じながら勉学に励みます。お産見学や救急車同乗実習といった貴重な体験も経験できます。実習は大学病院だけではなく、市中病院や診療所で勉強する機会も用意されています。さらに、長期休暇を利用した海外派遣制度も存在し、ドイツ、カナダ、台湾など世界の臨床現場で実習をすることも可能です。広島大学では指導熱心な先生が多く、積極性があればいくらでも指導していただけるため、医学生にとって魅力的な環境で実習を行うことができます。

6年次生

9月末まで臨床実習IIが行われます。この実習の合間には、卒業研修を希望する病院を見学したり、面接を受けたりします。夏前には全国規模で自分の希望する病院と病院の受け入れ枠を調整する「マッチング」が行われます。そして10月に卒業試験が行われ、すべての科目に合格すると卒業できます。卒業の前、毎年2月初旬に国家試験が行われ、6年間の学習の成果をいかに発揮することになります。



卒業してから独立した医療人になるまで

卒業後の進路

国家試験合格者には、2年間の初期臨床研修が義務づけられます。将来どの分野を選ぶにしても、この期間内に、内科、外科、救急医学などの医師として共通に持つべき診療能力を習得する必要があります。研修終了後にはじめて、独立して医療を行う資格が与えられます。

初期研修後の進路

初期研修修了者は、各分野の専門的な医師をめざして、大学あるいは市中の病院で後期研修を受けます。その後、第一線の病院に勤務あるいは開業して地域医療を担う人もあれば、大学院に進学して医学研究に携わり、学位(博士)を取得する人もいます。大学院修了後は、さらに研究者の道を歩むことも、専門医の道に戻ることも可能です。また、厚生労働省などで医療行政に関わる仕事を選ぶことも可能です。

先輩研修医のコメント

広島大学病院初期研修医
江章 弘基

診療科が充実しており最先端の施設で行われる医療に関わりたくて広島大学病院で研修を希望しました。研修が始まり一か月が経過しようとしていますが、一般的な疾患だけでなく症例数の少ない疾患を経験できました。指導医の先生方だけでなく、加えて他の先生方と関わり指導していただける機会が多く日々実りのある研修を送らせて頂いています。研修できる診療科の数も豊富で、自分の進路を考える上で広い視野を持つことが大学病院の魅力だと思います。生まれ育った広島の地に医療人として貢献し努力し続けていきます。

学生の国際交流事業

学生のコメント

6年生 廣瀬 佳和

医学科では5年生の長期休暇(夏休み、春休み)を利用したドイツ、オーストリア、台湾の大学との交換留学制度があります。私は春休みにドイツのルール大学ボーフムにて小児科の実習を1ヶ月間行いました。病院の雰囲気や日々の診療について日本との様々な違いに気づくことはとても興味深いものでした。実際に診療に関わりながら、小児科の知識や診察や検査などについての実践的な経験を積むことのできた充実した時間でした。また、一緒に実習をしていた学生と交流を深め、彼らの大学生活やドイツの文化、人々の考え方について知ることもできました。このような海外に出るチャンスは自分の視野を広げるきっかけとなるので積極的に活用してみてください!



医学科推薦入試 (ふるさと枠広島県コース)

全国的に医師不足の問題が指摘されている中、広島県においても中山間地域や一部の診療科などで、必要な医療体制を確保し、維持していくことが難しい状況が生まれています。

広島大学医学部医学科推薦入試(ふるさと枠)では、国の「緊急医師確保対策」や県が策定した「地域医療再生計画」に基づき、将来広島県での地域医療を担う人材を広島県と連携して育てます。広島県の医療に強い関心を持ち、広島県の医療に貢献する人の入学を期待しています。

合格者は広島県から奨学金が受給されます。ふるさと枠岡山県コースその他詳細については募集要項をご覧ください。



医学科AO入試 (科学オリンピックAO入試)

MD-PhDコース(医学研究者志向)について

AO入試の出願資格を満たし、入学後はMD-PhDコースへの進学を確約できる者で、

①～⑦に示す要件(※1)を満たす場合に出願できます。

- (※1) ①科学研究に関する活動を積極的かつ継続的に行い、その成果や活動を客観的に示すことができる者
- ②日本数学オリンピック予選合格者
 - ③全国物理コンテスト(物理チャレンジ)一次合格者
 - ④化学グランプリ一次選考合格者
 - ⑤日本情報オリンピック予選合格者
 - ⑥日本生物学オリンピック予選合格者
 - ⑦日本地学オリンピック予選合格者

※MD-PhDコース(医学部医学科-大学院医歯薬保健学研究科連携コース)とは、6年間の学士教育課程(医学部医学科)と4年間の大学院博士課程を連携させ9年間から10年間かけて研究者養成することを視野に入れたコースである。卒業時には、医師国家試験受験資格と博士号の両者が取得可能である。



保健学科では、学生が次のような能力を備えられるよう教育を行っています。

- 1 人々の健康をあずかる専門職の一員として必要な、幅広く豊かな教養
- 2 国際化や情報化に適応できるコミュニケーション能力と豊かな情報活用能力
- 3 保健学領域の基礎を理解し、それを応用する能力
- 4 さまざまな現象を評価し、問題を明らかにして適切に解決する能力
- 5 保健学と関連が深い社会の仕組みや制度を知り、適切に役立てる能力
- 6 保健学各領域の歴史、現状と使命を理解し将来を見通す洞察力



専門化と細分化が進む現代において必要とされる 高度な専門知識と技術を有する専門職を養成します。

近年、わが国の保健・医療・福祉の分野で専門化と細分化が進んでいます。このような状況において、保健・福祉・医療を担う人材のなかでもとくに看護学、理学療法学及び作業療法学の分野で、高度な専門知識と技術を有する専門職を養成することが、社会から強く求められています。

このような社会からの要請に応えるため、平成4年4月に広島大学医学部に、看護学、理学療法学及び作業療法学の3専攻からなる保健学科が設置されました。看護学は関西・中国地区初の4年制大学、理学療法学と作業療法学は全国で初めての4年制大学でした。平成8年4月には、さらに高度な知識を持った医療人を養成する目的で大学院博士課程前期(修士)が設置され、平成10年4月には教育者・研究者を育てるために博士課程後期(博士)が設置されました。

私たちの保健学科では、幅広い教養と深い人間性を養い、自己啓発と高い研究能力を持った人材を輩出することを目標として、学部から大学院まで一貫した教育を行っています。これにより、専門職としての医療人を育てるとともに、この分野の発展を担う多くの人材を育ててきました。平成28年3月には学部の第21期生が卒業しましたが、多くの先輩や博士課程修了生が、幅広い領域で素晴らしい活躍をしています。

保健学科の教育が目指すもの

看護学専攻

あらゆる健康レベルの人が、その人が持つ力を最大限に活用し、自らセルフケアを行え、その人らしい生活を過ごせるよう、健康増進と健康回復のために働きかけます。

看護学専攻で何が学べるか

看護の対象である「人間」を総合的に理解し、健康に関する科学的な知識や看護の機能・方法を学び、知識を活用して物事の本質を見抜き、主体的に判断する能力や看護学を発展させる研究能力の基礎を、4年間のカリキュラムをとおして身につけていきます。

専門科目を①健康科学・基礎看護学、②臨床看護学、③地域・老年看護学で構成し、2、3、4年次には病院や地域での臨地（臨床）実習も行います。



健康科学・基礎看護学

人間の健康と環境に関する科学知識と、理論的裏付けに基づいた看護の方法と看護の現在および将来、看護の実践を規定している法律や制度、実践を管理する方法など、看護を学ぶ土台についていろいろな角度から学びます。



臨床看護学

人間のライフサイクルで区分した各領域の健康の特徴を医学知識を基盤にしながら理解し、その看護について学びます。中でも成人看護学、小児看護学、母性看護学の領域と精神看護学を学びます。



地域・老年看護学

臨床看護学の各領域で対象とされる人々が地域で生活される際に必要な援助方法やシステムを追求する地域看護学に加え、高齢者の理解や援助方法を追求する老年看護学を学びます。

授業、臨床実習と卒業研究

保健学科の修業年限は4年です。1年次は東千田キャンパス（一部の授業は東広島キャンパス）で教養教育を中心に履修しますが、毎週水曜日は広島市の霞キャンパスで専門に関連した授業が行われます。2年次以降は霞キャンパスで授業が行われ、専門基礎科目や専門科目に多くの実習科目が加わります。3、4年次には臨床実習が始まります。看護学専攻は大学病院や近郊の医療機関で実習します。理学療法学専攻は7週間の実習を2回、作業療法学専攻は11週間の実習を2回、1～3人ずつに分かれて別々の医療機関で行います。広島市近郊の他に、九州、中国、近畿など、遠隔地で実習する場合があります。そのときは交通費や宿泊費が必要となります。卒業研究では、配属された各研究室で実験や調査をとおして研究を行い卒業論文を完成させます。平成28年度入学生からAO入試大学院進学型での入学者選抜が始まりました。学部4年間・大学院博士課程前期の2年間の合計6年間にわたり、多彩な海外研修プログラムへの参加や大学院授業科目の早期履修を通じ、国際的に活躍できる研究者の育成を目指すものです。詳細については募集要項をご覧ください。

カリキュラムの構成

	1年次	2年次	3年次	4年次	
保健学科 看護学プログラム 理学療法学プログラム 作業療法学プログラム	教養科目 専門基礎科目 専門科目	教養科目 専門基礎科目 専門科目 臨床実習	専門科目 臨床実習	専門科目 臨床実習 卒業研究	国家試験
	医学部・歯学部・薬学部 合同早期体験実習 教養ゼミ、IPE(※)		← 助産師国家試験受験資格関連科目 →		
		← 保健師国家試験受験資格関連科目 →			
	← 養護教諭一種免許取得関連科目 →				

※ IPE: Interprofessional education (多職種連携教育)

理学療法学専攻

リハビリテーションの一分野として、障がい者・高齢者・障がい予防・健康増進さらにスポーツ障がいに対応します。運動療法・物理療法・日常生活活動の指導をとおして人々の生活の質の向上を図ります。

理学療法学専攻で何が学べるか

3年次前期までに、学内で理学療法学の専門領域のほか、病理学や解剖学などの基礎的な科目と整形外科や内科学では、一般臨床医学領域の知識を学びます。これらの科目の履修によって、人の身体の全体像と障がい像を理解することができます。

3年次後期には広島市と近郊の学外医療機関で臨床実習を行い、患者や障がい(児)者の運動や動作、日常生活、社会参加を行う上での問題点について評価法を学びます。さらに4年次前期には、広島県内・外の2ヶ所の医療機関で、評価法を確実に身につけ、理学療法士として臨床で必要とされる知識や技術、実践能力を習得します。

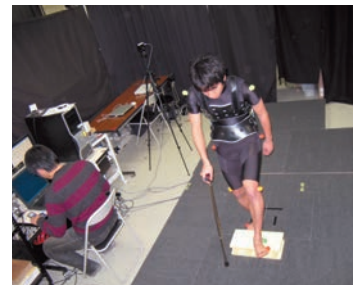
基礎的な理学療法学教育



理学療法士には身体と心に関わる幅広い知識・技術が必要です。そのために基礎的な理学療法学教育では、精神機能と精神、筋、骨などの組織の構造と機能に関する知識を、精神医学、解剖学、生理学、神経学、運動学などの科目をとおして修得します。

臨床的な理学療法学教育

人が年をとることによって、関節の柔軟性や筋力の低下に代表される加齢現象が起こります。また、病気になると運動や感覚の麻痺、歩行の難しさなどが生じます。臨床的な理学療法学教育ではこのような障がいを予防、あるいは治療・改善するための理学療法実践に必須の知識、技術を習得します。これには障がいを負った方々の日常生活活動レベルのアップと社会参加を促進するとともに、健康増進を図るものも含まれます。このような理学療法の実践能力は、学内での授業科目はもとより、学外での臨床実習をとおして得られます。



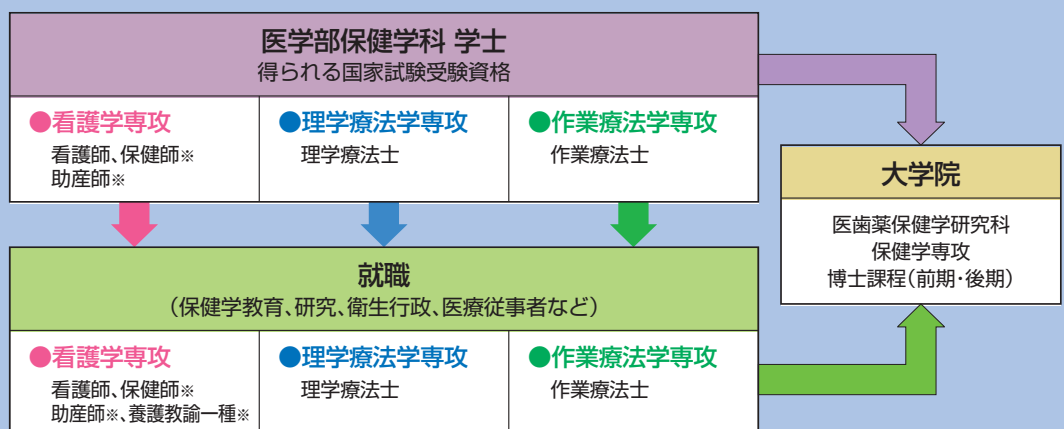
卒業後に得られる資格

各専攻所定の単位を取得すると、卒業が認められます。看護学専攻は、看護師の国家試験受験資格を得ます。また、所定の授業の他に必要な授業の単位を取得することにより、保健師国家試験受験資格、助産師の国家試験受験資格、養護教諭一種免許状のうち1つを取得できます。理学療法学専攻では理学療法士、作業療法学専攻では作業療法士の国家試験受験資格が得られます。各専攻とも毎年高い国家試験合格率を維持しています。

就職と進学状況

毎年、就職希望者のほぼ全員が就職しています。その他に大学院進学の道も開かれており、広島大学では、大学院医歯薬保健学研究科博士課程前期(2年)、さらに博士課程後期(3年)に進学が可能です。なお、博士課程前期では専門看護師のコースも用意されています。

卒業後の進路



※所定の選択科目の単位を取得することにより保健師国家試験受験資格、助産師国家試験受験資格、養護教諭一種免許のうち1つ以上を取得することができる

保健学科の教育が目指すもの

作業療法学専攻

身体または精神に障がいをもったとき、身の回りのことや仕事・余暇活動などを行うことが難しくなります。これらの障がいの改善や新たな生活への援助を行います。

作業療法学で何が学べるか

作業療法学専攻の学生が学ぶことは6つに大別できます。①人と作業と環境との関係、②作業と病気や障がいとの関係、③作業を用いる治療理論、④作業療法で用いる評価方法、⑤作業を用いる治療技術、⑥専門職を発展させるための方法です。

基礎的な作業療法として



作業がひとの心身に与える影響、人にとっての作業の意義、作業を行うことと環境との相互作用について学習し、作業を治療として用いるための基礎的な研究方法や管理運営の方法も学習します。

臨床的な作業療法として



精神障がい者、身体障がい者、脳機能障がい者、発達障がい児(者)、老年期障がい者などを対象とし、それぞれの障がい領域の人々に対して、どのような問題解決方法を採用したらよいか、どのような援助・指導方法を用いたらよいかを学習します。

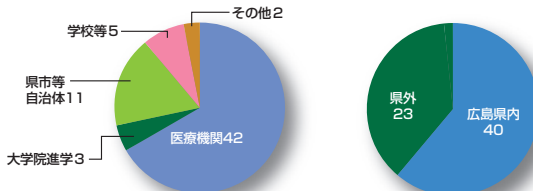
データクリップ

学部卒業生・大学院修了生の進路

●医学部保健学科卒業生

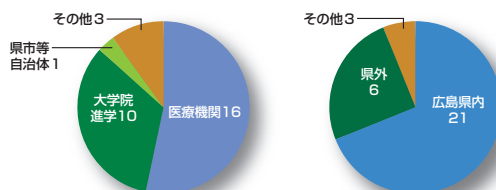
保健・医療へのニーズの高まりの中、良好な就職状況が続いています。より高度な知識・技術の習得を目指して大学院に進学する学生が増えています。

看護学専攻／平成28年度(2016年度) 計63名



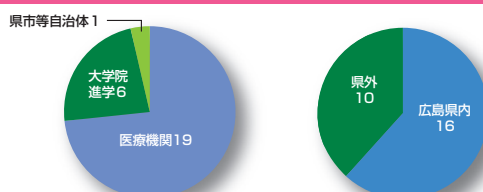
平成27年度(2015年度): 医療機関49、県市等自治体7、学校等3、大学院進学2、その他1、計62名(広島県内38、県外23、その他1)

理学療法学専攻／平成28年度(2016年度) 計30名



平成27年度(2015年度): 医療機関23、大学院進学5、その他1、計29名(広島県内20、県外8、その他1)

作業療法学専攻／平成28年度(2016年度) 計26名

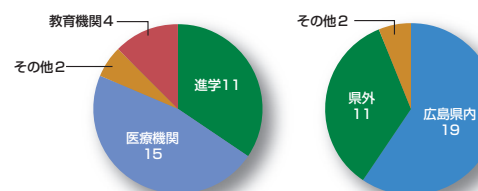


平成27年度(2015年度): 医療機関31、大学院進学1、計32名(広島県内22、県外10)

●大学院保健学研究科・医歯薬保健学研究科保健学専攻修了生

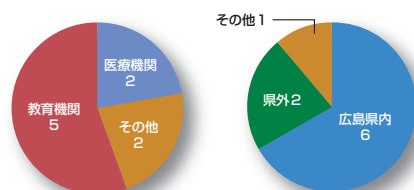
博士課程前期では、医療の場へ進む人・大学教員となる人の他、博士課程後期へ進学する人もいます。博士課程後期では、大学教員として教育・研究に従事する人が多くなっています。

博士課程前期(修士)平成28年度(2016年度) 計32名



平成27年度(2015年度): 教育機関1、進学12、医療機関9、その他5、計27名(広島県内16、県外6、その他5)

博士課程後期(博士)平成28年度(2016年度) 計9名



平成27年度(2015年度): 医療機関1、計1名(県外1)

●参考ホームページ

公益社団法人日本看護協会
<http://www.nurse.or.jp/>
 公益社団法人日本理学療法士協会
<http://www.japanpt.or.jp/>
 一般社団法人日本作業療法士協会
<http://www.jaot.or.jp/>

体育系サークル



■弓道部

大学に入ったら弓道をはじめてみませんか？矢が的中したときの爽快感、優しい先輩たちの丁寧な指導、そしてなんと道場は大学内にあり、自分のペースで弓道を楽しむことができます。ほとんどの部員は大学からの初心者ばかり。経験者と同じように練習し、大会でも活躍しています。興味を持った方はぜひ弓道場に足を運んでみてくださいね。



■ラグビー部

私達、広島大学霞ラガーズは「文武両道」をモットーに、週3回、明るく楽しく元気に、夏の大会の優勝を目指して頑張っています！私達と一緒に、一生の思い出作りをしましょう！



■バドミントン部

初心者から経験者、楽しくやりたい人から強くなりたいたい人、お酒に強い人から弱い人まで、様々な人を取り揃えております。まだ、浅いバドミントン部の歴史を刻みたい人大歓迎。



■男子バレーボール部

私たち霞男子バレーボール部は、部員13名とマネージャー5名の計18名で活動していて、医学部の大会だけでなく中国リーグ等多くの試合に出場しています。いろんな学科のメンバーがいて、バレーボールを通じて色々な人との繋がりを築くことができます。練習以外でも遊びにいったりと部員、マネージャー共に楽しく活動をしています。初心者、経験者、男の子、女の子を問わず大歓迎です！より一層充実した大学生活を送りたい人はぜひバレー部へ！



■空手道部

広島大学霞空手道部は週3回、主に霞体育館で活動しています。大学から空手を始める者がほとんどですが、卒業までに黒帯を締めることができるように練習しています。部員全員仲が良くとても楽しい部です。ぜひ、多くの新入生に入部してほしいです！！



■霞合気道部

合気道を始めてみませんか？私達霞合気道部の部員のほとんどが大学から合気道を始めました。今まで運動部に入ったことのない人でも大丈夫です。礼儀を大切にしつつも部員同士の仲がとて良い部活です。興味をもたれた方は是非見学に来てみてください！！



■硬式テニス部

こんにちは！うちのクラブは先輩・後輩は仲良し、飲みは多いし、練習も一生懸命で楽しいですよ！初心者から始めた人も半数以上いるし、大会で上位になるくらい強い人もいます、いろんな人がいます。メリハリがあるってのが、うちのクラブのいいところです。大学生になったらテニスをやろうと思ってるそこの君！ぜひ、我が硬式テニス部へ！！



■ヨット部

青い海、青い空の下で、ヨットに乗って爽やかな風を感じてみませんか？ヨット部は、何か新しいことを始めたい人にピッタリ。部員同士みんな仲良しなので、かけがえのない思い出がたくさんできます。ヨット部で、最高の大学生活を。



■拳法部

エクササイズ組とスパーク組の二つあります。練習は火・木(18時～20時)水(16時半～18時)土(17時～20時)体育館3階道場です。週一でもOK、学年不問(大学院生もいますよ！)アポ無し上等なので一度上記の時間帯に見学に来てください☆



■ゴルフ部

今までスポーツやったことのない人でも、中・高でスポーツをやっていたけど大学で何か新しいスポーツに挑戦してみたい人も大歓迎です！ゴルフはやればやるほど楽しくなり生涯のパートナーとなるスポーツです。興味がある人はぜひ一度遊びに来てください！！



■卓球部

卓球部では週3回、初心者から経験者までレベルは様々ですが、お互いに教え合ったりして楽しく練習しています。スマッシュやドライブを相手の台に打ち込んだ時の爽快感は普段なかなか味わえないものだと思います。ラケット1本さえあればすぐに始められるスポーツなので、興味を持った人はぜひ一度卓球場に遊びに来てみてください。



■男子バスケットボール部

医学部男子バスケットボール部です。バスケットはおもしろいですよ～。大学からバスケットはどうでしょう？医学部だけでなく看護や保健、薬科の部員、マネもいます！週3日、火、木、土に練習してます！一緒にバスケットしましょう！



■剣道部

私たちは現在男子12名、女子6名、マネージャー1名で活動しています。部員同士がとても仲が良く、楽しく剣道しています。剣道だけでなく、花見・スキーなどみんなで楽しく遊んだりもしています。初心者の方には基本から丁寧に教えますよ！毎週月曜・水曜・土曜で稽古しているので、気軽に見学に来てください。一緒に剣道を楽しみましょう！！



■女子バレーボール部

私たち女子バレーボール部は、初心者から経験者までいろんな学部・学科・専攻のバレー好きが集まって週3回楽しく活動しています。年に5回大会にも出場していますが、ただ強くなるだけではなく皆で楽しむことを大切にしています。バレー以外の活動も盛りだくさんです！興味をもった方は、気軽に見学に来てみてください。



■水泳部

霞水泳部は霞キャンパスで最大級の規模を誇る部活です。そのため学部を越えて交流を持つことができます。週3回市内のプールで練習しています。初心者でも大丈夫！広島大学に入学したらぜひ水泳部へ！！



■バドミントンサークルKaBaB

こんにちは！バドミントンサークルのKaBaBです。週1回程度で活動しています。みんな仲良く自由な雰囲気のあるサークルです。興味のある人は是非、一緒にバドミントンを楽しみましょう！初心者も経験者も大歓迎です。

クル活動を通して、 の領域を深め、友情を育もう。

※その他いろいろなサークルがあります。

文科系サークル



サッカー部

僕たちサッカー部は、中国四国大会、西医体の優勝を目指し週三回練習しています。初心者、経験者、個性派マネージャーさん、みんな楽しく活動しています。みんなボールと友達になりませんか？サッカー部は君たちを待っています。



フットサル部

僕たち霞フットサル部はまだ出来間もない部活ですが、夏のオールメディカルという大会に向けて週二回の練習を行っています。ボールを蹴ることが好きな人たちばかりで、楽しく活動しています。興味のある人は是非一度見学に来てみてください！！



霞管弦楽団

私たちの楽団では主に定期演奏会と霞祭を目標にして、皆で楽しく活動しています！演奏するのはオーケストラだけでなく、吹奏楽、少人数アンサンブルなど、さまざま。学会や病院での演奏のご依頼を受けることもあります。こんな幅広い活動をしている霞管弦楽団で、あなたも音楽を楽しみませんか？



霞上田宗箇流茶道部

上田宗箇流は広島にゆかりのある茶道の流派です。入部する前まで茶道の経験がなかった人も、他の流派だった人も、みんな楽しく活動しています。水曜日の放課後は練習、金曜日には先生をお呼びします。見に来てくれた方にはお茶とお菓子をご馳走します。さあ、コンビニによるくらいの気軽さで、ちょっとくつろぎに来ませんか。



柔道部

柔道部は男女、マネージャーを含む総勢30人ほどで楽しく、メリハリをつけて日々稽古に励んでいます。中四国大会、関西医歯薬大会での優勝など、優秀な成績を納めています。初心者から初めて大会で入賞するなど活躍する選手も多いです。部員の仲も良く、夏は旅行に海水浴、冬はスノボなど青春を過ごすには最高の場所です!!勉強の成績も優秀な先輩が多く、文武両道ができます。興味のある人もない人もぜひ、「広島大学医学部柔道部」で検索してください!!見学大歓迎です!!



女子バスケットボール部

バスケの好きな学生が集まって楽しくバスケに励んでいます。初心者で入部した人もかなり上達しました。県リーグでは部で戦い、H19中国四国医系大会優勝、H20西日本女子医系大会優勝という偉業を成し遂げ、現在、大会2連覇を目指し、ますます進化中です!!新たな歴史の1ページを一緒に作りましょう。



ジャズ研究会

こんにちは、霞Jazz研究会です。私達は年数回のライブ活動を中心に各自好きな音楽を演奏しています。Jazzだけでなく、ポップスやメタルや、フォーク、パンクなど幅広いジャンルのものを扱っています。初心者からはじめた人もたくさんいます。優しい先輩たちが親切に教えてくれるので心配はいりませんよ。他の部活との兼部もOKです。音楽が好きな人Come on join us!! 待ってます。



「IYAH」広島国際青少年協会少年事業部学生スタッフグループ

IYAHは、国際社会で活躍できる人材の育成を目的に活動しているサークルです。小・中学生を対象にサマースクールを開催したり、高校・大学生を対象にディスカッション企画を開催したりしています。その他にも、ボードゲームカフェやアドベンチャーハイクといったエンターテインメント企画、海外の青少年との国際交流事業など、幅広い活動を展開しています。メンバーは、県内の大学・高校生を中心に、東京大学や京都大学といった県外の大学生も数多く参加しています。



ソフトテニス部

ソフトテニス部は、初心者から始めた人がたくさんいる部です。大学に入って何か新しいことを始めようと思っている人やソフトテニスをしてみたいと思っている人、大歓迎です。きっちりするところはきっちりするメリハリのある部活です。興味のある人は是非足を運んで下さい。



準硬式野球部

準硬式野球部は、地元カーブをイメージしたユニフォームを身につけ、週3回楽しく練習しています。部員もマネージャーも個性的で部活やそれ以外でも仲良くやっています。準硬式野球部に入って大学生活を有意義なものにしましょう。



霞写真部

カメラを持っただけで普段見慣れた風景の小さな変化に敏感になったり意外なことに気付いたり、自分で写真を現像したり多くの人に作品を見てもらうのもいい刺激になります。他大学との交流も盛んです。



HALS

HALSは広島大学だけでなく、他の医療系大学・専門学校の学生で構成された救命救急サークルです。心肺蘇生法やAEDの使用法などを、市民の方に広める活動を中心に行っています。昨年度もフラワフェスティバル他、様々な場所で救命講習会を開きました！1人でも多くの命を救えるよう、私たちと一緒に活動してみませんか？



霞陸上部

霞陸上部は医歯薬学部合同の部で、約70人の様々な学科の学生が所属し、活動しています。短距離、中長距離はもちろん、マラソンなどに挑戦するロード、跳躍や投擲といったフィールドパートを練習している人もいます。2016年度は関西医歯薬大会男子総合第3位でした！初心者も経験者もみんな目標に向かって日々練習に励んでいます。少しでも興味のある人はぜひ一度、練習を覗きに来てみてください!!!



オムテレイン(硬式テニス)

硬式テニスサークルのオムテレインです。週2くらいでゆるーく活動しています。初心者大歓迎です。テニスだけでなく、季節ごとに楽しいイベント盛りだくさんです！



霞裏千家茶道部

お菓子とお抹茶だけ飲みたい方も大歓迎!!!正座する必要ありません。堅苦しいことは気にせず、ゆったりとした時間を一緒にいかがですか？(普段は洋服で練習しています。)



KEEP

こんにちは、霞清掃サークルKEEPです。僕たちのサークルでは、大学構内及び周辺のごみ拾い等を行っています。いわゆるボランティアサークルですが、大学生1人ひとりがキャンパスの環境をよくしようと思えるような環境づくりを目標としています。月に2回ほど、他の部活動と被らない時間での清掃が主な活動です。皆さんの参加お待ちしております！



学内施設



大学病院



医学科 基礎・社会医学科



解剖教育研究施設



保健学科棟



総合研究棟



献体者慰霊碑

自慢。地域に密接したキャンパスで生活が過ごせます。

年間行事



■オリエンテーション・キャンプ

広島大学霞地区新入生歓迎オリエンテーションキャンプ、通称オリキャンは、学部学科の枠をこえて新入生、在校生、教員の交流を深める場となっています。キャンプでは学部学科混合の班単位で行動するだけでなく、各学科に分かれて行う学科別オリエンテーションも設けられています。学生中心の企画によって行われます。



■西日本医科学学生総合体育大会(西医体)

夏期休暇中に開催される西医体に、ほとんどの体育系サークルが参加し、毎年好成績をおさめています。



■霞祭

例年11月上旬の土・日曜に開催される霞キャンパスの大学祭。少人数のキャンパスながらも、模擬店やコンサートで盛り上がります。また、霞キャンパスならではの企画として、医学に関するシンポジウムや無料の歯科検診といったものも行われます。ぜひ、あなたも霞祭に参加してみませんか。

4月	APRIL
入学式 前期始業 オリエンテーション・キャンプ	
7月	JULY
前期末試験 前期終了	
8月	AUGUST
夏期休暇開始(9月末まで)	
10月	OCTOBER
後期始業	
11月	NOVEMBER
霞祭	
2月	FEBRUARY
後期末試験 後期終了	
3月	MARCH
春期休暇開始(4始めまで) 卒業式	



ヒポクラテスの木



講義棟



図書館閲覧室



情報演習室



テニスコート



医学資料館



霞会館



食堂



霞体育館



広島大学の理念

- 平和を希求する精神
- 新たなる知の創造
- 豊かな人間性を培う教育
- 地域社会・国際社会との共存
- 絶えざる自己変革

Hiroshima University School of Medicine

広島大学 医学部

〒734-8553 広島市南区霞1-2-3 TEL:082-257-5555

<https://www.hiroshima-u.ac.jp/med>



■ 広島大学 学章

緑の色地は更生する清新な生命を代表し、中央の学章はフェニックスの葉を図案化したものである。

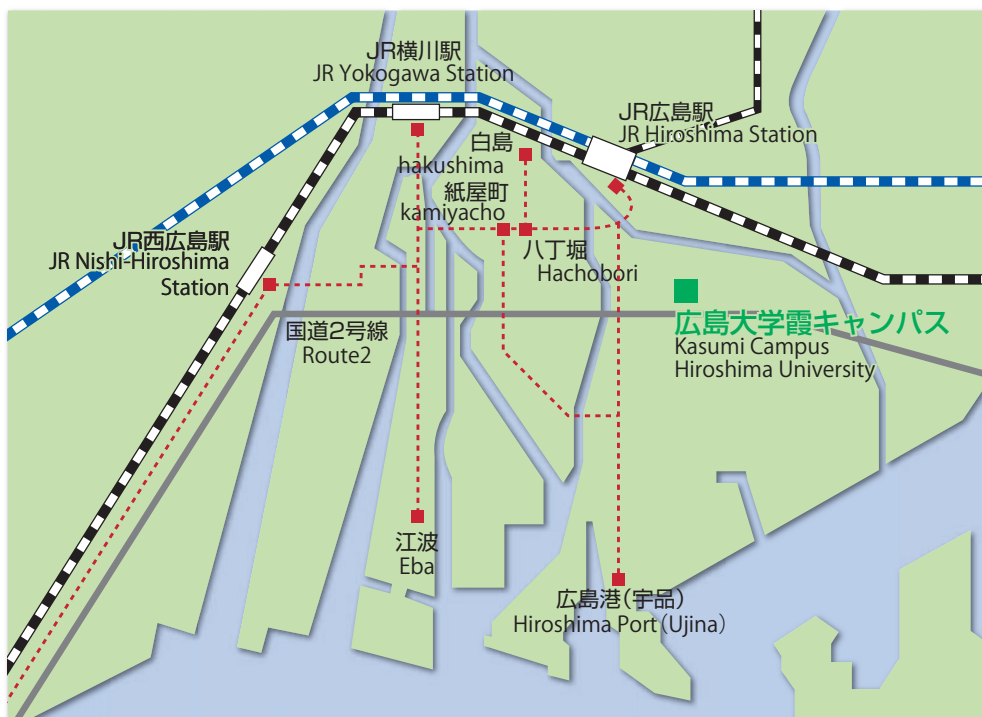
これは、エジプト神話にでてくる豊鳥フェニックスが、500年生きるとその巣に火をつけ、自分の身を焼灰の中から新たな生命をもって蘇るといわれる不死鳥であることになぞらえ、原子爆弾で廃墟となった広島市に新たに生まれた本学を象徴した。



広島大学

■ 広島大学コミュニケーションマーク

平成16年4月、広島大学は国立大学の法人科への移行を機に、ユニバーシティ・アイデンティティ戦略(UI戦略)を実現する取り組みの一貫として、新しいコミュニケーションマークを制定しました。「H・h」と「人」をモチーフに、人間が持つ行動的な特性を表現しようとした造形です。デザイン意図としては、行動的で活発な人材像を表しています。「自由で平和な一つの大学」という建学の精神にふさわしく、また、挑戦する意欲と行動力を併せ持つという人材像を、活発で明るく、若々しい、行動力に富んだ人として造形イメージで表現しています。



【交通のご案内】

- JR山陽本線・山陽新幹線「広島駅」前からバス「大学病院」行で、終点下車(所要時間約15分)
- JR山陽本線「横川駅」前からバス「大学病院」行で、終点下車(所要時間約40分)
- JR山陽本線「西広島駅」前からバス「己斐～旭町循環線(大学病院経由)」で、「大学病院」下車(所要時間約30分)